



Feedback Sports | 251 Violet St. Suite 140 Golden, CO. USA 8001 | (720) 536-2369

feedbacksports.com

techsupport@feedbacksports.com

<https://feedbacksports.com/pages/international-distributors>

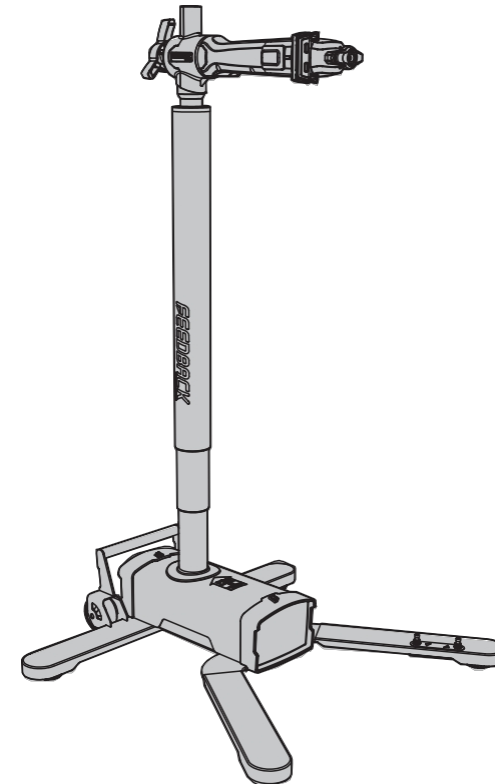
Serial Number / Seriennummer / Numéro de série / Número de serie

Date of purchase / Kaufdatum / Date d'achat / Fecha de compra

FEEDBACK
SPORTS

PRO E LIFT

[KORJAUSTELINE]



Sisällysluettelo

Tärkeitä turvallisuusohjeita_____	01-0J Ennen
kokoamista_____	01-0J Tekniset tiedot__05
Työkalut / Osat _____	05-06
Kokoonpano _____	07-11
Käyttö _____	11-12
Vianmääritys_____	13-1G Yhteystiedot
_____	15



Tärkeä turvallisuusohje



Tämä kuvake kuvaa mahdollisesti vaarallista tilannetta, joka voi aiheuttaa loukkaantumisen, ellei sitä vältetä.

Noudata seuraavia varoituksia

Lue omistaja- ja asennusohje huolellisesti ja varmista, että ymmärrät sen sisällön

Pidä sivulliset, lapset ja lemmikkieläimet aina poissa asennettavan tuotteen läheisyydestä. Älä kytke virransyöttöä tuotteeseen ennen kuin sinua kehoitetaan tekemään niin.

Älä kokoa tai käytä konetta kosteassa paikassa.

Jotkut laitteen osat voivat olla painavia tai hankalia käsitellä. Pyydä apua toiselta henkilöltä, jos tehtävä ylittää kykysi.

Aseta tämä tuote tukevalle, tasaiselle ja vaakasuoralle pinnalle.

Älä yritä muuttaa tuotteen rakennetta tai toimintoja. Tämä voi vaarantaa turvallisuuden ja mitätöidä takuun.

Älä ota tuotetta käyttöön, ennen kuin se on kokonaan koottu ja sen oikea toiminta on tarkastettu käyttö- ja asennusohjeen mukaisesti.

Lue ja ymmärrä käyttö- ja asennusohje kokonaan ennen ensimmäistä käyttökertaa. Säilytä ohje myöhempää tarvetta varten.

Ennen kokoamista

Lue ja ymmärrä ”Tärkeitä turvallisuusohjeita” ennen kokoamista.

Käytä mukana toimitettuja tai suositeltuja työkaluja ja käännä kutakin pulttia oikealle

(myötäpäivään) kiristääkseen ja vasemmalle (vastapäivään) löysätäkseen. Ellei toisin ohjeisteta.

Kun kiinnität kahta kappaletta toisiinsa, nosta osia kevyesti ja aloita kiinnitys käsin.

Kokeile	Tarkista	Ratkaisu
Vianmääritys nouse	Nollaus vaaditaan	Nollausohjeet: Pidä jalkakytkimen laskupainiketta painettuna, kunnes kuulet sarjan piippauksia. Tämä voi kestää jopa 10 sekuntia. Vapauta painike ja jatka toimenpidettä normaalista.
Työpöydän jalka ei nouse tai laske	<ul style="list-style-type: none"> Kaapeliitännät Virtakaapeli Jalkakytkimen kaapeli Ylikuumentuminen Laitteen nollaus vaaditaan (katso III. 1) 	<ul style="list-style-type: none"> Tarkista virtajohdon liitäntä ja virtalähde Tarkista, että molemmat jalkakytkimen kaapelit on kytketty oikein (s. 81) Anna laitteen jäähtyä 5 minuuttia, jotta ylikuumentuminen suojatila Laite on ylikuumentunut 1] Varmista, että laite on kytketty virtalähteeseen 2] Irrota A liittimestä B [sinun pitäisi kuulla äänimerkkejä]. 3] Liitä A:han B (sinun pitäisi kuulla kaksi piippausjaksoa, joiden välissä on useita sekunteja) 4] Paina alas-painiketta, kunnes kuulet sarjan piippauksia.

Vianmääritys

Ongelma	Tarkista	Ratkaisu
Korjausjalusta ei nouse	Laitte on nollattava	Nollausohjeet: pidä ohjauspolkijien alas-painiketta painettuna, kunnes kuulet sarjan piippauksia. Tämä voi kestää jopa 10 sekuntia. Vapauta painike ja jatka käyttöä normaalista.
Korjausjalusta ei nouse eikä laske	<ul style="list-style-type: none"> Virtakaapelin liitännät Tarkista Jalkakytkimen kaapeli Ylikuumentuminen Vaaditaan täydellinen nollaus (katso kuva 1) 	<ul style="list-style-type: none"> Tarkista virtajohdon ja virransyötön Tarkista, että molemmat liitännät jalkakytkimen johdot on kiinnitetty kunnolla (s. 8) Anna tuotteen jäähtyä 5 minuuttia, jotta se poistuu ylikuumentumissuojatilasta (s. 8) 1] Varmista, että laite on kytketty pistorasiaan 2] Irrota A liittimestä B (kuulet äänimerkkejä). 3] Liitä A liittimeen B (kuulet kaksi äänimerkkisarjaa, joiden välissä on muutaman sekunnin tauko). 4] Paina alas-painiketta, kunnes kuulet sarjan piippauksia.

Lisäapua saat osoitteesta: <https://support.feedbacksports.com/support/solutions/articles/47000789594>

Lisätietoja saat osoitteesta: <https://support.feedbacksports.com/support/solutions/folders/47000789594>

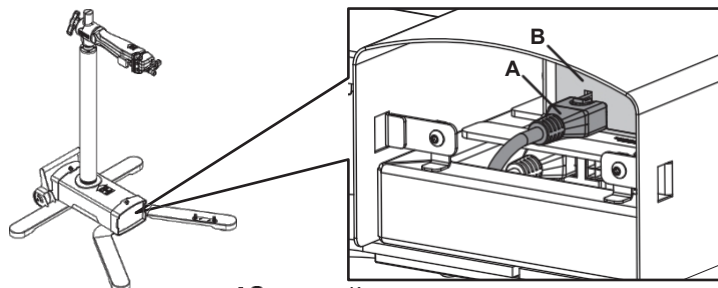
Troubfe-

Ongelma	Tarkista	Ratkaisu
Korjausjalusta ei nouse ylös	Nollaus vaaditaan	Nollausohjeet: Pidä jalkakytkimien alas-painiketta painettuna, kunnes kuulet sarjan piippausääniä. Tämä voi kestää jopa 10 sekuntia. Vapauta painike ja jatka käyttöä normaalisti.
Korjausjalusta ei liiku ylös tai alas	<ul style="list-style-type: none"> Virtakaapelin liitännät Jalkakytkimen kaapeli Ylikuumeneminen Kova nollaus vaaditaan (katso kuva J) 	<ul style="list-style-type: none"> Tarkista virtajohdon liitännät ja virtalähde Tarkista, että molemmat liitännät jalkakytkimen kytkimen kaapeliin ovat tiukasti kiinni (s. 8) Anna tuotteen olla 5 minuuttia, jotta se poistuu ylikuumenemissuojatila 1. Varmista, että laite on kytketty virtalähteeseen 2. Irrota A pistorasista B [kuuntele äänimerkkejä] 3. Kytke A liittimeen B (kuuntele 2 piippausjaksoa, joiden välissä on muutaman sekunnin tauko) 4. Paina alaspäin-painiketta, kunnes kuulet äänimerkin sarjan.

Vianmääritys

Ongelma	Überprüfen	Lösung
Asennusteline ei nouse ylös	Nollaus vaaditaan	Nollausohjeet: Pidä jalkakytkimen alas-painiketta painettuna, kunnes kuuluu sarja piippausääniä. Tämä voi kestää jopa 10 sekuntia. Vapauta painike ja jatka käyttöä tavalliseen tapaan.
Asennusteline ei liiku ylös tai alas	<ul style="list-style-type: none"> Verkkokaapelin liitännät Jalkakytkimen kaapeli Ylikuumeneminen Kova nollaus vaaditaan (katso kuva 1) 	<ul style="list-style-type: none"> Tarkista, että jalkakytkimen virtajohdon Tarkista, että jalkakytkimen kaapelin molemmat liitospisteet on kytketty oikein sivu 81. Anna tuotteen jotta ylikuumenemissuojatila päättyy. 1 Varmista, että laite on kytketty virtalähteeseen. 2 Irrota pistoke A liittimestä B (kuuntele äänimerkkejä) 3 Liitä pistoke A liittimeen B [kuuntele kahta piippausääntä sarjaa muutaman sekunnin välein] 4 Paina alas-painiketta, kunnes kuulet sarjan piippausääniä.

For Additional support Käy osoitteessa: <https://support.feedbacksports.com/support/solutions/folders/700078959>
Lisätukea saat osoitteesta: <https://support.feedbacksports.com/support/solutions/folders/47000789594>



13

Kuva
1

Sisällysluettelo

Tärkeitä turvallisuusohjeita	01–01
Ennen asennusta	01-01
Tekniset tiedot	05
Työkalut / Osat	05-06
Asennus	07–11
Käyttö	11–12
Vianmääritys	13-14
Yhteystiedot	15



Tärkeitä turvallisuusohjeita



Tämä symboli merkitsee potentiaalisesti vaarallista tilannetta, joka voi aiheuttaa loukkaantumisaarua, jos sitä ei noudateta.

Noudata seuraavia varoituksia

Lue käyttö- ja asennusohjeet huolellisesti ja noudata niitä.

- Asennuksen aikana lähellä ei saa olla sivullisia, lapsia tai lemmikkieläimiä.
- Kytke laite virtalähteeseen vasta asianmukaisten ohjeiden mukaisesti.
- Älä asenna tai käytä laitetta kosteassa ympäristössä.
- Jotkut laitteen osat voivat olla painavia tai hankalia käsitellä. Jos et pysty suorittamaan joitakin vaiheita yksin, pyydä apua toiselta henkilöltä.
- Aseta tämä tuote vakaalle, tasaiselle ja vaakasuoralle pinnalle.
- Älä tee muutoksia tuotteen rakenteeseen tai toimintaan. Tämä voi vaarantaa turvallisuuden ja johtaa takuun raukeamiseen.
- Ota tämä tuote käyttöön vasta, kun se on kokonaan koottu ja sen oikea toiminta on tarkistettu käyttö- ja asennusohjeiden mukaisesti.
- Lue ja noudata käyttö- ja asennusohjeita ennen ensimmäistä käyttökertaa. S äilytä ohjeet huolellisesti.
- Ota tämä tuote käyttöön vasta, kun se on kokonaan asennettu ja sen oikea toiminta on tarkistettu käyttö- ja asennusohjeiden mukaisesti.

Vord er Asennus

- Lue ja noudata ennen asennusta "Tärkeitä turvallisuusohjeita".
- Kierrä mukana toimitettuja tai suositeltuja työkaluja käyttäen jokaista ruuvia oikealle (myötäpäivään) kiristääksesi sitä ja vasemmalle (vastapäivään) löysätäksesi sitä. Ellei toisin mainita.
- Kun kiinnitätte kahta osaa toisiinsa, nostakaa liitososia hieman ja asettakaa ne paikalleen käsin.

2

Sisällysluettelo

Tärkeitä turvallisuusohjeita _____	01-01
Ennen asennusta _____	01-01
Tekniset tiedot _____	05
Työkalut / Osat _____	05-06
Asennus _____	07-11
Käyttö _____	11-12
Vianmääritys _____	13-1
Yhteystiedot _____	15



Tärkeitä turvallisuusohjeita

- ▲ Tämä symboli kuvaa mahdollisesti vaarallista tilannetta, joka voi aiheuttaa loukkaantumisia, ellei sitä vältetä.

Noudata seuraavaa varoitusta

Lue käyttö- ja asennusohjeet huolellisesti ja varmista, että ymmärrät ne.

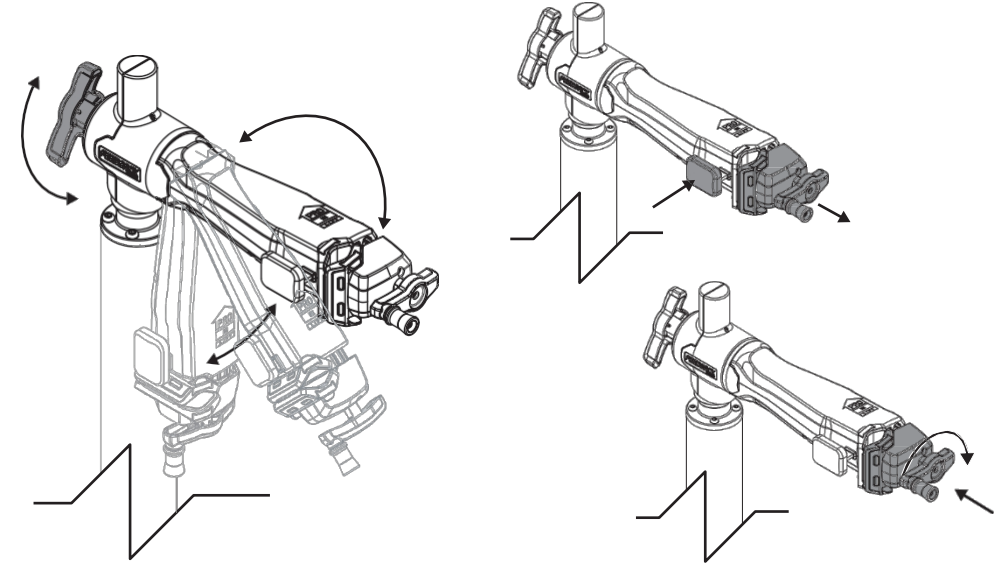
Pidä ohikulkijat, lapset ja lemmikkieläimet poissa asennettavan tuotteen läheisyydestä koko ajan.
Älä kytke virtaa tuotteeseen ennen kuin sinua kehoitetaan tekemään niin. Älä asenna tai käytä laitetta kosteassa paikassa.
Jotkin laitteen osat voivat olla painavia tai vaikeasti käsiteltäviä. Pyydä apua toiselta henkilöltä, jos tehtävä ylittää voimasi
Asenna tämä tuote tukevalle, tasaiselle ja vaakasuoralle alustalle.
Älä yritä muuttaa tuotteen rakennetta tai toimintoja. Se voi vaarantaa turvallisuuden ja mitätöidä takuun.
Älä ota tätä tuotetta käyttöön ennen kuin se on kokonaan koottu ja tarkastettu sen varmistamiseksi, että se toimii oikein käyttö- ja asennusohjeen mukaisesti.
Lue käyttö- ja asennusohjeet huolellisesti läpi ja varmista, että olet ymmärtänyt ne kokonaisuudessaan ennen ensimmäistä käyttökertaa. Säilytä ohjeet myöhempää tarvetta varten.

Ennen asennusta

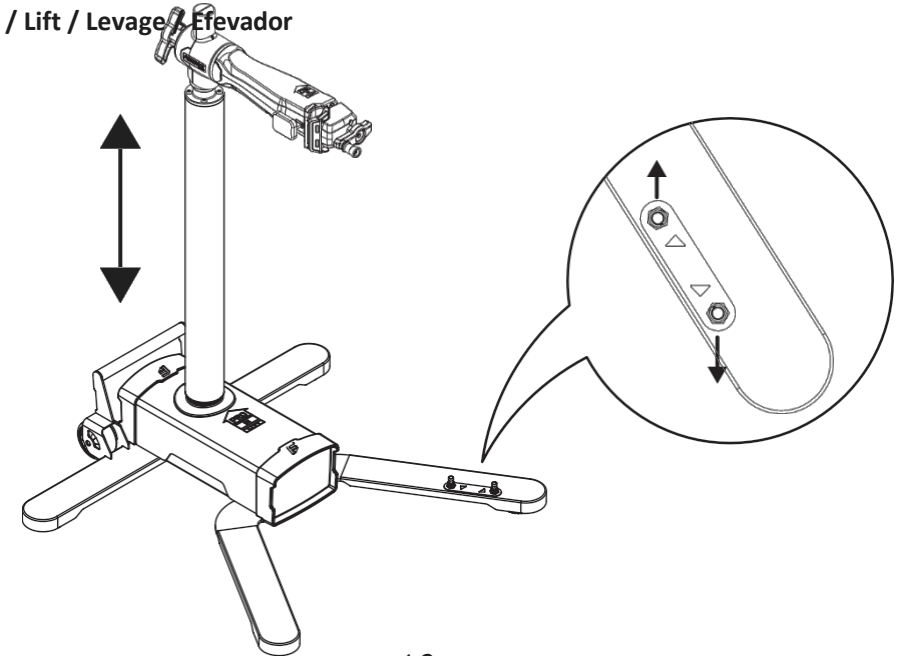
Lue ja ymmärrä ”Tärkeät turvallisuusohjeet” ennen asennusta
Käytä mukana toimitettuja tai suositeltuja työkaluja ja kierrä kutakin pulttia oikealle (myötäpäivään) kiristääksesi sitä ja vasemmalle (vastapäivään) löysätäksesi sitä. Ellei toisin mainita
Kun kiinnität kahta osaa toisiinsa, nosta niitä hieman ja aloita kiristys käsin.

Käyttö / Bedienung / Fonctionnement / Funcionamiento

Kiinnityspää / Klemmkopf / Pince / Abrazadera



Nosta / Lift / Levage / Efevador



9.

Kytke kone virtalähteeseen. Pidä jalkakytkimen alas-painiketta painettuna, kunnes kuulet sarjan piippausääniä. Tämä voi kestää jopa 10 sekuntia. Vapauta painike ja jatka käyttöä normaalisti.

Kytke laite virtalähteeseen. Pidä jalkakytkimen alas-painiketta painettuna, kunnes kuulet sarjan piippausääniä. Tämä voi kestää jopa 10 sekuntia. Vapauta painike ja jatka käyttöä tavalliseen tapaan.

Kytke laite virtalähteeseen. Pidä jalkakytkimen alas-painiketta painettuna, kunnes kuulet sarjan piippausääniä. Tämä voi kestää jopa 10 sekuntia. Vapauta painike ja jatka käyttöä normaalisti.

Kytke laite pistorasiaan. Pidä ohjauspolkimien alla olevaa painiketta painettuna, kunnes kuulet sarjan piippausääniä. Tämä voi kestää jopa 10 sekuntia. Vapauta painike ja jatka käyttöä normaalisti.

Älä ota tätä tuotetta käyttöön ennen kuin se on kokonaan koottu ja tarkastettu.

Tuotetta saa käyttää vasta, kun se on kokonaan koottu ja tarkastettu.

Älä ota tätä tuotetta käyttöön ennen kuin se on kokonaan koottu ja tarkastettu.

Älä ota tätä tuotetta käyttöön ennen kuin se on kokonaan asennettu ja tarkastettu.

Käyttö / Bedienung / Fonctionnement / Funcionamiento

Kuljetus / Transport / Transport / Transport



11

Sisällysluettelo

Tärkeitä turvallisuusohjeita ___ 01-0J Ennen asennusta

01—0J Tekniset tiedot _____ 05

Työkalut / Osat _____ 05-0ó Asennus __07–11

Käyttö _____ 11-12

Vianmääritys _____ 13-1G Yhteystiedot ____ 15

Tärkeitä turvallisuusohjeita



Tämä kuvake kuvaa mahdollisesti vaarallista tilannetta, joka voi johtaa loukkaantumisiin, ellei sitä vältetä.

Noudata seuraavia varoituksia

Lue käyttö- ja asennusohjeet huolellisesti ja varmista, että ymmärrät ne

- Pidä ohikulkijat, lapset ja lemmikkieläimet poissa asennettavan tuotteen läheltä koko ajan.
- Älä kytke tuotetta sähköverkkoon ennen kuin sinua kehoitetaan tekemään niin.
- Älä asenna tai käytä konetta kosteassa paikassa.
- Jotkut laitteen osat voivat olla painavia tai vaikeasti käsiteltäviä. Pyydä apua toiselta henkilöltä, jos tehtävät ylittävät kykysi.
- Aseta tämä tuote tukevalle, tasaiselle ja vaakasuoralle alustalle.
- Älä yritä muuttaa tuotteen rakennetta tai toimintoja. Tämä voi vaarantaa turvallisuuden ja mitätöidä takuun.
- Älä ota tätä tuotetta käyttöön ennen kuin se on kokonaan asennettu ja sen oikea toiminta on tarkastettu käyttö- ja asennusohjeen mukaisesti.
- Lue ja ymmärrä käyttö- ja asennusohje kokonaisuudessaan ennen tuotteen ensimmäistä käyttökertaa. Säilytä ohje myöhempää tarvetta varten.

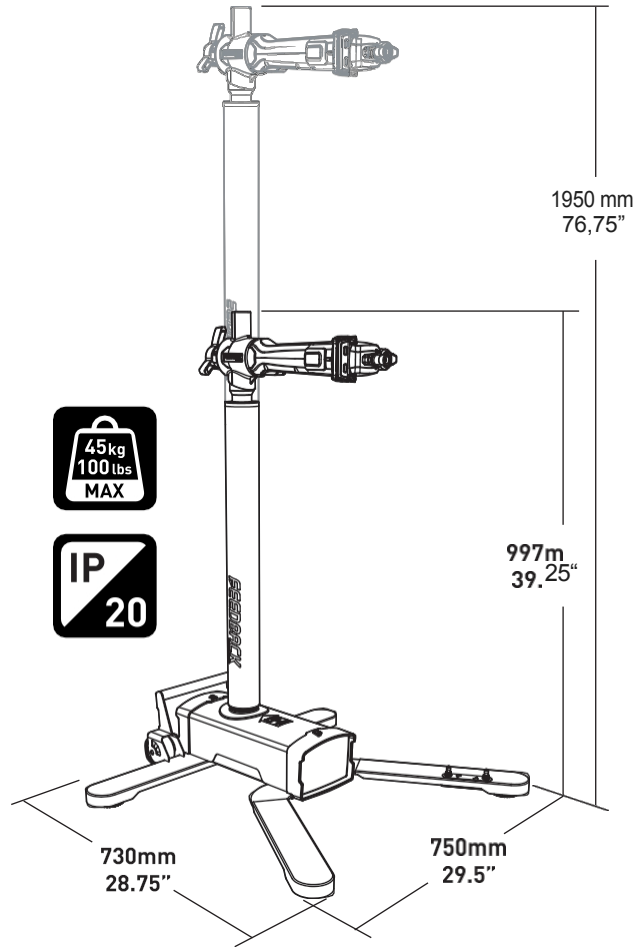
Ennen asennusta

1. Lue ja ymmärrä ”Tärkeät turvallisuusohjeet” ennen asennusta.
2. Käytä mukana toimitettuja tai suositeltuja työkaluja ja kierrä kutakin pulttia oikealle (myötäpäivään) kiristääksesi sitä ja vasemmalle (vastapäivään) löysätäksesi sitä, ellei toisin mainita.
3. Kun kiinnität 2 kappaletta, nosta hieman ja kiristä ruuvit käsin.



4

Tekniset tiedot / Spezifikationen / Spécifications / Especificaciones



Virransyöttövaatimukset
 Virransyöttövaatimukset
 Virransyöttö
 Sähkövirran vaatimukset
 -100–127 VAC, 50 Hz, SA max
 -220–240 VAC, 50 Hz, 2 A max

Säätelyviranomaisten hyväksynät
 Behördliche Zulassungen
 Autorisations réglementaires
 Aprobaciones reglamentarias

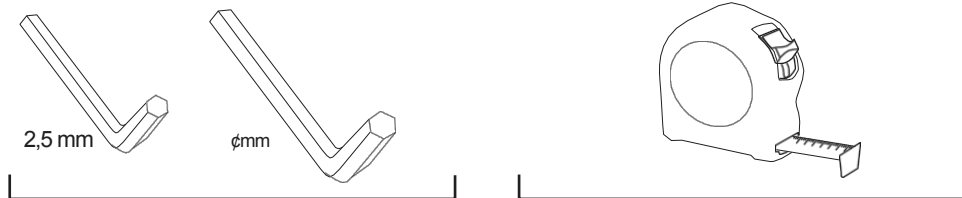
Verkkovirtalähde: UL-luokitus, CSA-sertifioitu (tai vastaava), nimellistiedot: 120 V, 50 Hz (tulo), 9 V DC, 1500 mA
 Lähtö:
 Luokka 2 tai LPS

Verkkolaite: UL-sertifioitu, CSA-sertifioitu (tai vastaava), 120 V 50 Hz nimellistuloteho, 9 V DC, 1 500 mA nimellislähtöteho.
 Luokka 2 tai LPS.

Vaihtovirta-adaptteri: UL-hyväksytty, CSA-sertifioitu tai vastaava, tulo 120 V – 50 Hz, lähtö 9 V DC, 1 500 mA.
 Luokka 2 tai LPS

Vaihtovirta-adaptteri: UL-sertifioitu, CSA-sertifioitu (tai vastaava), nimellistulo 120 V, 60 Hz, lähtö 9 V DC, 1500 mA.
 Luokka 2 tai LPS.

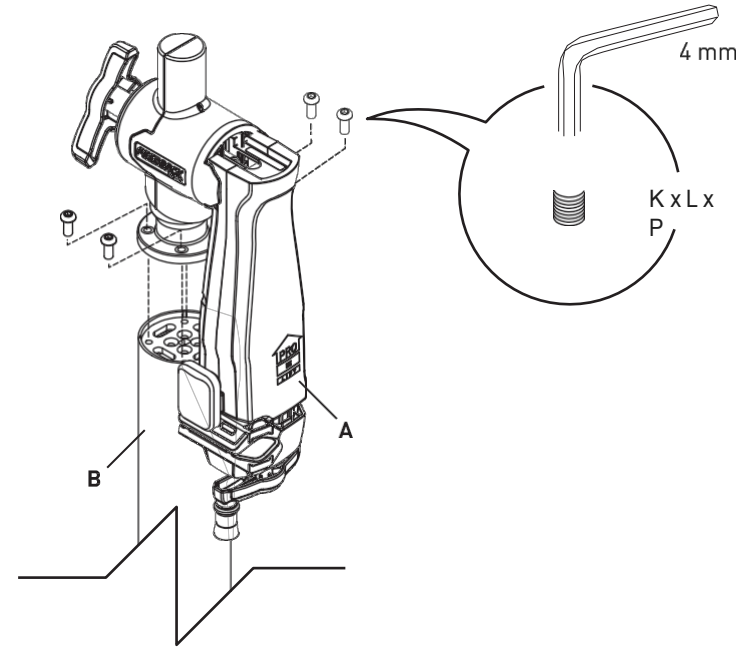
Toofs & Parts / Työkalut / Teife / Outifs / Pièces / Herramientas / Piezas



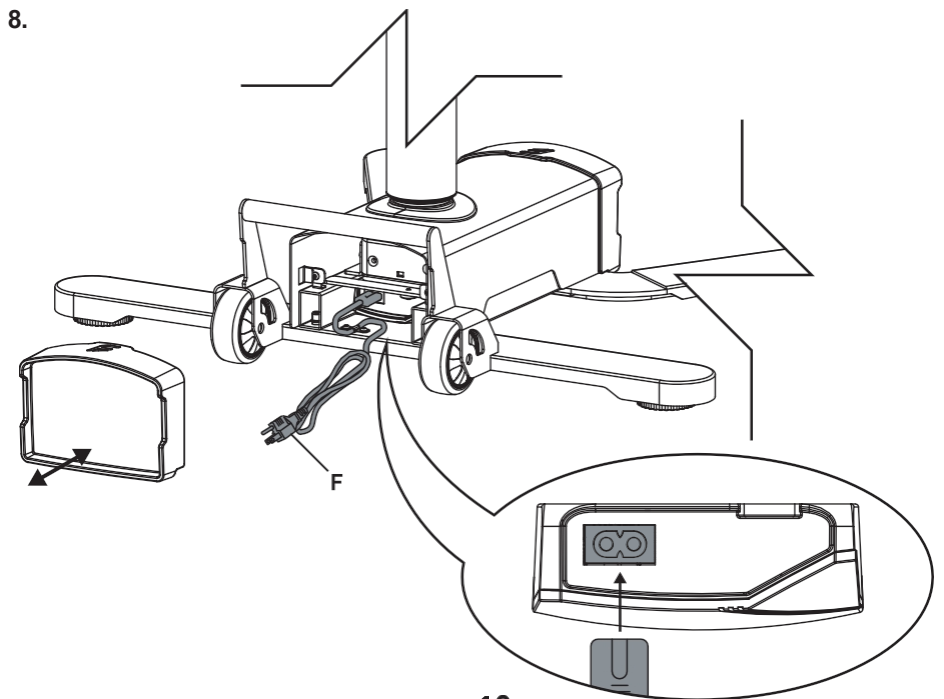
Mukana / Mukana
 Mukana / Mukana

Suosittelut / Empfohlen
 Recommended / Recomendado

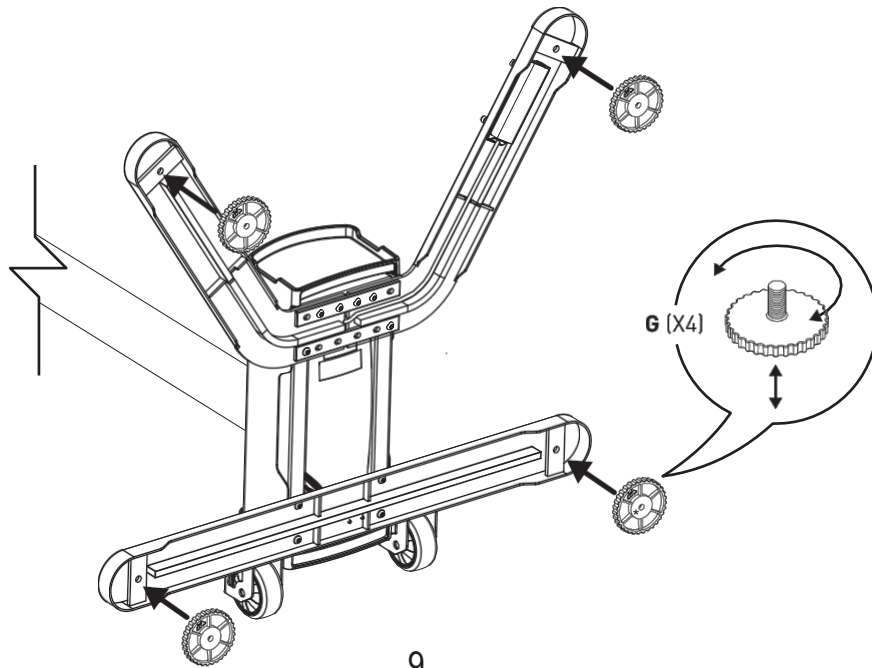
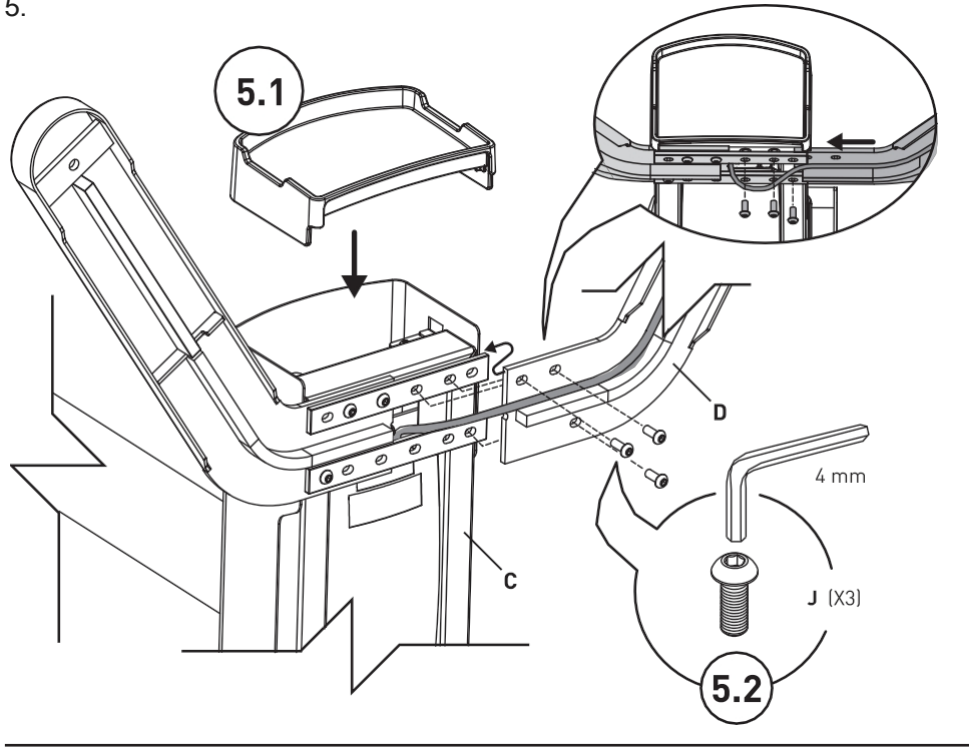
7.



8.

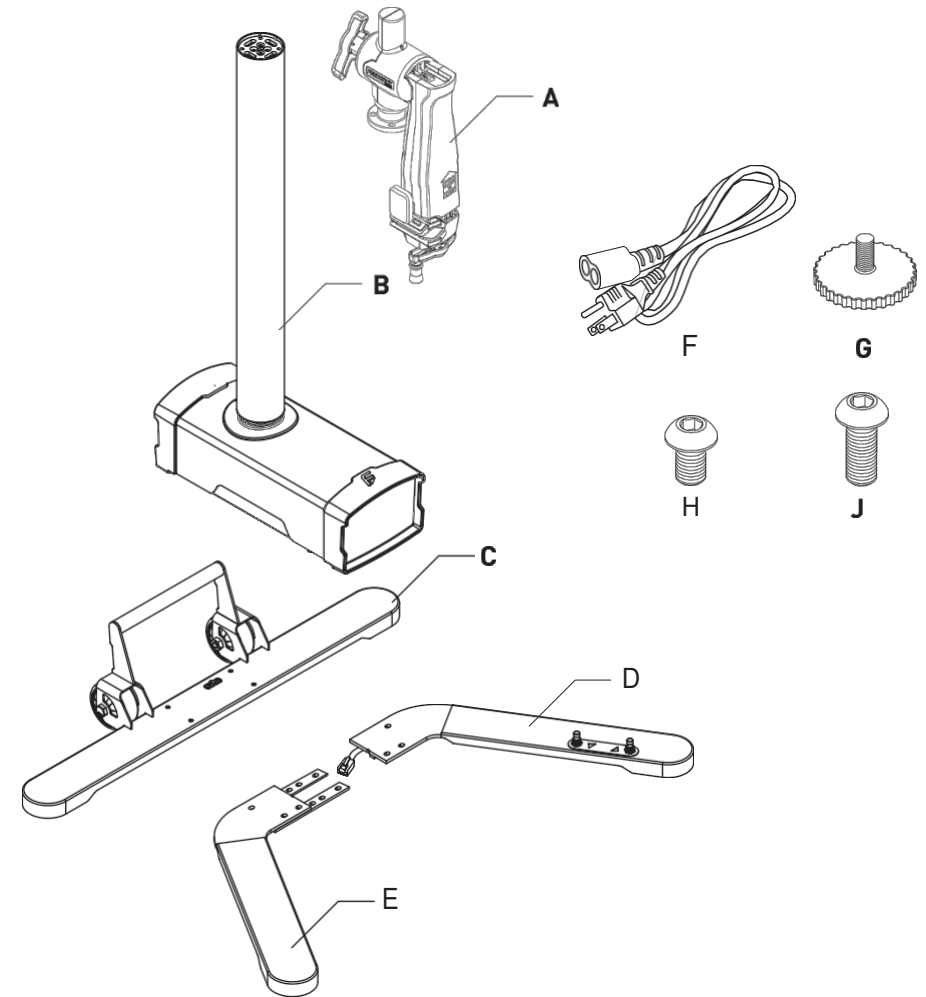


5.



9

Työkalut ja osat / Werkzeuge & Teile / Outils & Pièces / Herramientas & Piezas

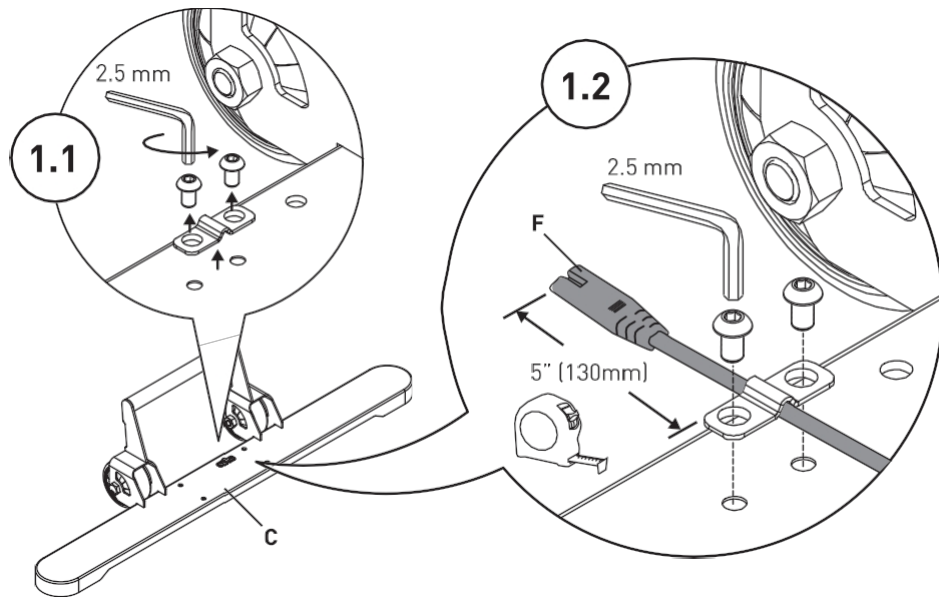


Tuote	Määrä	Kuvaus	Kuvaus	Kuvaus	Kuvaus
A	1	Kiinnike ja pidike	Kiinnitys ja kiinnike	Pince et fixation	Kiinnike ja kiinnitys
B	1	Pylväs ja moottori	Pylväs ja moottori	Pylväs ja moottori	Pylväs ja moottori
C	1	Jalka (takajalka)	Takajalka	Takajalka	Takajalka
D	1	Jalka (edessä, L)	Jalka (edessä, vasen)	Patte (Avant G)	Pata [delantera izquierda]
E		Jalka (edessä, oikea)	Bein [vorne R]	Etujalka (oikea)	Oikea etujalka
F		Virtajohto	Verkkovirtajohto	Cordon d'alimentation	Cable de alimentación
G	Jalat	Jalat	Fui	Pied	Pies
H	φ	M6 X 15	M6 x 15	M6 x 15	M6 X 15
J	10	M6 X 25	M6 x 25	M6 x 25	M6 x 25

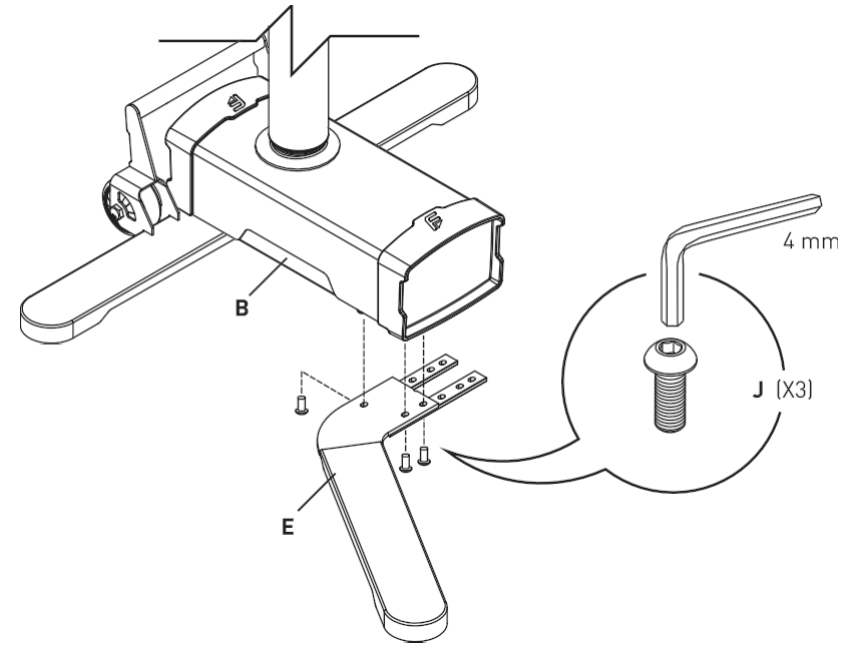
"

6

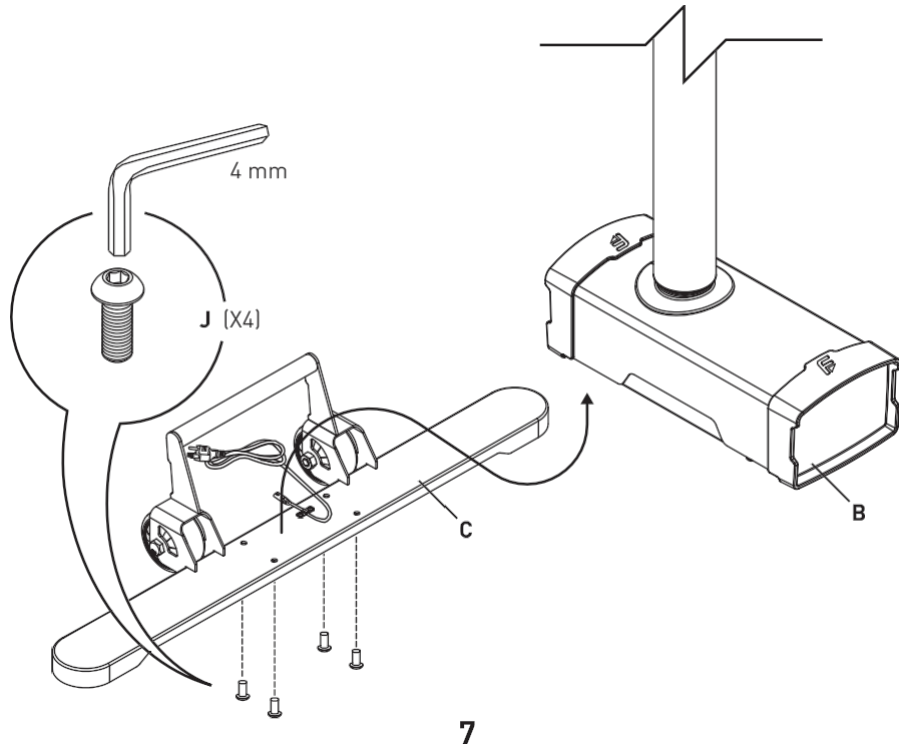
1.



3.



2.



4.

