

tamforce[®]



AKKURUUVIN- VÄÄNNIN ISKEVÄ 20 V (runko)

Batteridriven
slagskruvdragare 20 V
(stomme)

1015 4728

FIN Käyttöohje
SE Bruksanvisning



20
V

2700
rpm

1/4"
kara

150
Nm



Lue tämä käyttöohje huolellisesti ennen laturin käyttöä ja säilytä se turvallisessa paikassa myöhempää käyttöä varten. /
Läs denna bruksanvisning noggrant innan du använder den laddaren och förvara den på en säker plats för framtida bruk.

Tämä on käännös alkuperäisestä käyttöohjeesta.

LUE KAIKKI OHJEET!



VAROITUS: Osa hiomisen, sahaamisen, hionnan, poraamisen ja muiden rakennustöiden aiheuttamasta pölystä sisältää kemikaaleja, joiden tiedetään aiheuttavan syöpää, synnynnäisiä epämuodostumia tai muita lisääntymiselle haitallisia vaikutuksia. Esimerkkejä näistä kemikaaleista ovat:

- Lyijypohjaisista maaleista peräisin oleva lyijy.
- Kiteinen piidioksidi tiilestä, sementistä ja muista muuraustuotteista.
- Arseeni ja kromi kemiallisesti käsitellystä puutavarasta.

Näiden altisteiden aiheuttama riskisi vaihtelee sen mukaan, kuinka usein teet tämän tyyppisiä töitä. Voit vähentää altistumistasi näille kemikaaleille seuraavasti: työskentele hyvin tuuletetulla alueella ja käytä hyväksytyjä suojarusteita, kuten hengityssuojaimia, jotka on erityisesti suunniteltu suodattamaan mikroskooppiset hiukkaset.

TURVALLISUUSKUVAKKEET

Turvasymbolien tarkoituksena on kiinnittää huomiosi mahdollisiin vaaroihin. Turvallisuuksymbolit ja niiden selitykset ansaitsevat huolellisen huomion ja ymmärryksen. Symbolivaroitukset eivät yksinään poista mitään vaaraa. Niiden antamat ohjeet ja varoitukset eivät korvaa asianmukaisia tapaturmien ehkäisytoimenpiteitä.

Seuraavien merkkisanojen ja merkitysten tarkoituksena on selittää tähän tuotteeseen liittyvät riskitasot.

Kuvake	Viesti	Tarkoitus
	VAARA	Osoittaa vaaratilanteen, joka johtaa kuolemaan tai vakavaan loukkaantumiseen, jos sitä ei vältetä.
	VAROITUS	Osoittaa vaaratilanteen, joka voi johtaa kuolemaan tai vakavaan loukkaantumiseen, jos sitä ei vältetä.
	VARO	Osoittaa vaaratilanteen, joka voi johtaa lieviin tai keskivaikeisiin vammoihin, jos sitä ei vältetä.
	HUOMAA	(Ilman turvallisuusvaroitussymbolia) Ilmaisee tietoja, joita pidetään tärkeinä, mutta jotka eivät liity mahdolliseen loukkaantumiseen (esim. omaisuusvahinkoihin liittyvät viestit).

Tässä tuotteessa voidaan käyttää joitakin seuraavista symboleista. Tutustu niihin ja opi niiden merkitys. Näiden symbolien oikean tulkinnan avulla voit käyttää tuotetta paremmin ja turvallisemmin.

	Lue käyttöohje	Loukkaantumisvaaran vähentämiseksi käyttäjän on luettava ja ymmärrettävä käyttöohjeet ennen tämän tuotteen käyttöä.
	Käytä suojalaseja	Käytä aina suojalaseja, joissa on sivusuojukset tai täyttää kasvosuojaa, kun käytät tätä tuotetta.
	Älä altista kosteudelle	VAROITUS! Älä altista laitetta sateelle tai kosteudelle.
	Kierrätysymboli	Tämä tuote käyttää litiumioniakkuja (Li-ion). Paikalliset lait kieltävät akkujen hävittämisen kotitalousjätteen seassa.

YLEISET VAROITUKSET

YLEISET TURVAOHJEET



VAROITUS!

Lue ja ymmärrä kaikki ohjeet. Jos ohjeita ei noudateta voi seurauksena olla tulipalo, sähköisku tai ruumiinvamma. **Säästä ohjeet tulevaa tarvetta varten.** Termillä sähkötyökalu viitataan sekä akku-että verkkovirtakäyttöisiin laitteisiin.

- 1) Työalueen turvallisuus
 - a) Pidä työalue siistinä ja valaistuna. Sotkuiset ja pimeät työalueet voivat olla vaarallisia.
 - b) Älä käytä laitetta räjähdysriskissä ympäristössä. Sähkötyökalut tuottavat kipinöitä, jotka voivat sytyttää tulenaran kaasun, nesteen tai pölyn.
 - c) Pidä lapset ja sivulliset loitolla käytön aikana. Häiriötekijät voivat saada keskittymisesi herpaantumaan.

- 2) Sähköturvallisuus.
 - a) Pistokkeen tulee sopia virtalähteeseen, älä muokkaa sitä tai käytä adaptereita. Muokkaamaton pistoke ja sopiva pistorasia laskee sähköiskun riskiä.
 - b) Vältä kontaktia maadoitettuihin esineisiin käytön aikana. Jos kosket putkiin, jääkaappeihin, lämmittimiin yms. sähköiskun vaara kasvaa, sillä kehosi on maadoitettu.
 - c) Älä altista laitetta sateelle. Älä käytä laitetta kosteissa/märissä olosuhteissa. Jos laitteeseen joutuu vettä, sähköiskun vaara kasvaa.
 - d) Älä vahingoita virtajohtoa. Älä kannata laitetta virtajohdosta äläkä irrota pistoketta virtalähteestä johdosta vetämällä. Pidä johto loitolla kuumuudesta, terävistä reunoista, öljystä ja liikkuvista osista. Vaurioitunut tai sotkeentunut johto voi aiheuttaa sähköiskun.
 - e) Ulkokäytössä tulee käyttää ulkokäyttöön soveltuvaa jatkojohtoa. Sopiva jatkojohto on turvallisempi käyttää.
 - f) Jos sähkötyökalun käyttäminen kosteissa olosuhteissa on väistämätöntä, käytä vikavirtasuojakytkintä vähentääksesi sähköiskun vaaraa.

- 3) Henkilöturvallisuus
 - a) Ole varovainen, pysy valppaana ja katso mitä teet työskennellessäsi sähkötyökalulla. Keskity työhösi. Älä käytä sähkötyökaluja, mikäli olet väsynyt tai alkoholin/lääkkeiden vaikutuksen alaisena. Hetkellinen herpaantuminen voi aiheuttaa vakavia vammautumisia.
 - b) Käytä henkilökohtaisia suojavarusteita. Käytä aina suojalaseja. Käytä työhön soveltuvia suojavarusteita. Olosuhteiden mukaisesti käytettynä kypärä, hengityssuojain, turvakengät ja kuulosuojaimet voivat laskea vammautumisen riskiä
 - c) Vältä vahinkokäynnistyksiä. Älä kannata laitetta sormi virtakytkimellä. Varmista että virtakytkin on asennossa "OFF" kun liität laitteen virtalähteeseen. Jos kannat laitetta sormi virtakytkimellä tai kytket laitteen väärässä asennossa virtalähteeseen, saattaa seurauksena olla vakava onnettomuus.
 - d) Poista säätöavaimet ja työkalut ennen käynnistystä. Laitteeseen unohtunut työkalu voi lentää laitteen käynnistyessä aiheuttaen vakavia vammoja.
 - e) Säilytä aina hyvä asento ja tasapaino, älä kurkota. Älä yliarvioi omia kykyjäsi. Älä käytä sähkötyökaluja väsyneenä.
 - f) Pukeudu oikein, käytä työvaatteita. Älä käytä löysiä vaatteita tai koruja. Pidä hiukset, vaatteet, käsineet ja kaikki kehonosat loitolla liikkuvista ja kuumista osista.
 - g) Käytä pölynpoistoliitainta, jos laitteessa sellainen on. Pölynpoistoliitännän käyttäminen estää hengitysoireita.
 - h) Älä anna työkalujen tiheästä käytöstä saadun rutiinin korvata työkalujen käytön turvallisuusperiaatteita. Huolimaton toiminta voi aiheuttaa vakavan vamman sekunnin murto-osassa.

- 4) Sähkötyökalujen käyttö ja ylläpito
 - a) Älä ylikuormita sähkötyökalua. Laite toimii parhaiten ja turvallisimmin omalla nopeudellaan. Käytä oikeaa työkalua oikeaan käyttötarkoitukseen.
 - b) Älä käytä laitetta, mikäli sitä ei voi käynnistää ja sammuttaa turvallisella tavalla virtakytkimellä. Viallisen virtakytkimen omaavan laitteen käyttö on vaarallista. Ammattilaisen tulee korjata viallinen virtakytkin.

- c) Irrota laite virtalähteestä ennen säätöä, huoltoa, puhdistusta ja osien vaihtoa. Näin vältät vahinkokäynnistyksen.
 - d) Varastoi käyttämättömät laitteet lasten ja sivullisten ulottumattomiin. Sähkötyökalut voivat olla vaarallisia väärissä käsissä. Varastoi sähkötyökalut kuivaan ja turvalliseen paikkaan.
 - e) Pidä laite hyvässä kunnossa. Tarkasta liikkuvien osien sijainti ja niiden vapaa liikkuvuus. Tarkasta suojien kunto ja muut osat, joiden kunto voi vaikuttaa laitteen turvalliseen käyttöön. Korjauta viallinen laite ennen käyttöä. Monet onnettomuudet ovat seurausta huonosta ylläpidosta.
 - f) Pidä leikkuuterät terävinä ja puhtaina. Hyvin ylläpidetyt leikkuuterät suorittavat työn tehokkaammin ja turvallisemmin.
 - g) Käytä laitetta ja sen varusteita näiden ohjeiden mukaisesti oikeaan käyttötarkoitukseen huomioiden olosuhteet ja suoritettava työtehtävä. Väärä käyttötarkoitus voi aiheuttaa vaaratilanteita.
 - h) Pidä kahvat ja tartuntapinnat kuivina, puhtaina ja öljyttöminä. Liukkaat kahvat ja tartuntapinnat eivät mahdollista työkalun turvallista käsittelyä ja hallintaa odottamattomissa tilanteissa.
- 5) Akkukäyttöisten sähkötyökalujen käyttö ja ylläpito
- a) Käytä vain suositeltua laturia. Väärä laturi voi olla vaarallinen.
 - b) Käytä laitetta vain suositellulla akulla. Muiden akkujen käyttö voi aiheuttaa tulipalon tai sähköiskun.
 - c) Kun akkua ei käytetä, pidä se loitolla muista metalliesineistä kuten avaimet, kolikot, naulat, paperiliittimet jne. sillä nämä voivat aiheuttaa oikosulun.
 - d) Väärissä olosuhteissa akuista voi vuotaa nestettä, vältä kontaktia. Jos kosket vahingossa akkunestettä, huuhtelee se pois runsaalla vedellä. Jos nestettä joutuu silmiisi, ota yhteys lääkäriin. Akuista vuotanut neste voi aiheuttaa ärsytystä tai palovammoja.
 - e) Älä käytä akkua tai työkalua, joka on vaurioitunut tai muokattu. Vaurioituneet tai muunnellut akut voivat käyttäytyä arvaamattomasti, mikä voi johtaa tulipaloon, räjähdykseen tai loukkaantumisvaaraan.
 - f) Älä altista akkupakettia tai työkalua tulelle tai liian korkealle lämpötilalle. Altistaminen tulelle tai yli 130 °C lämpötilalle voi aiheuttaa räjähdyksen.
 - g) Noudata kaikkia latausohjeita äläkä lataa akkupakettia tai työkalua ohjeissa määritellyn lämpötila-alueen ulkopuolella. Lataaminen väärin tai määritellyn alueen ulkopuolisissa lämpötiloissa voi vahingoittaa akkua ja lisätä tulipalon vaaraa.
 - h) Säilytä ja lataa viileässä paikassa. Normaalia huonelämpötilaa korkeampi tai matalampi lämpötila lyhentää akun käyttöikä.
 - i) Älä varastoi akkuja tyhjinä. Odota, että akku jäähtyy ja lataa se välittömästi.
 - j) Kaikki akut menettävät kapasiteettiaan vähitellen. Mitä korkeampi lämpötila on, sitä nopeammin akku menettää kapasiteettiaan.
 - k) Jos säilytät konetta pitkän aikaa käyttämättä sitä, lataa akku kuukauden tai kahden kuukauden välein. Näin akun käyttöikä pitenee.

- 6) Huolto
 - a) Laite tulee huoltaa ammattilaisen toimesta käyttäen alkuperäisosa. Näin laite pysyy turvallisena käyttää.
 - b) Älä koskaan huolla vaurioituneita akkupaketteja. Akkupakettien huollon saa suorittaa vain valmistaja tai valtuutettu huoltoliike.

RUUVINVÄÄNTIMEN TURVALLISUUSVAROITUKSET

- 1) Pidä sähkötyökalusta kiinni eristetyistä otepinnoista, kun suoritetaan toimenpide, jossa työkalu voi koskettaa piilossa olevia johtoja. Työkalu, jotka koskettavat "jännitteistä" johtoa, voi tehdä sähkötyökalun alttiista metalliosista "jännitteisiä" ja aiheuttaa käyttäjälle sähköiskun.

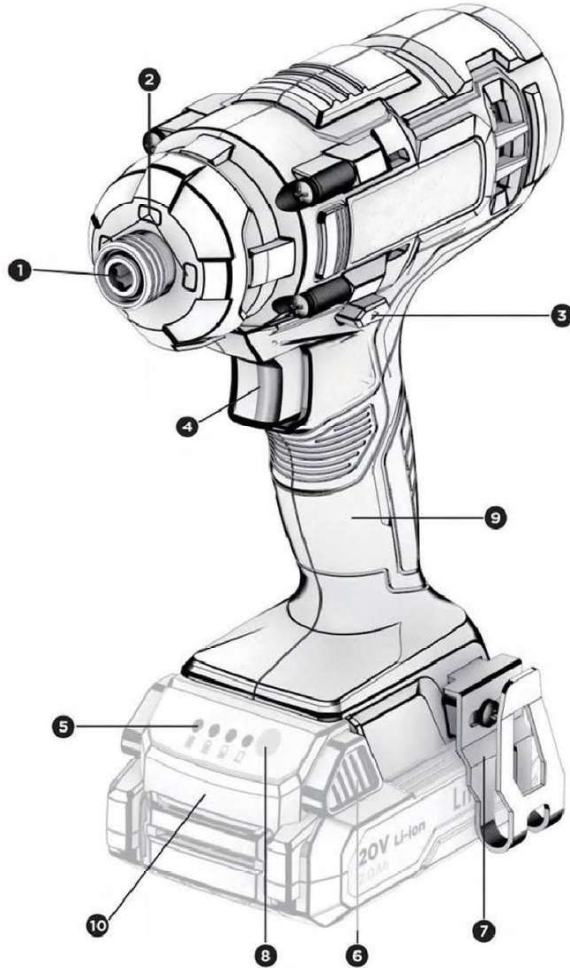
AKUN TURVALLISUUSVAROITUKSET

- 1) Älä pura, avaa tai riko akkupakettia.
- 2) Älä altista akkupakettia kuumuudelle tai tulelle. Vältä varastointia suorassa auringonvalossa. Altistaminen tulelle tai yli 130 °C lämpötilalle voi aiheuttaa räjähdysen. Tarkista paikalliset määräykset mahdollisten erityisten hävittämisohjeiden osalta.
- 3) Älä oikosulje akkupakettia, älä säilytä akkupaketteja sattumanvaraisesti laatikossa, jossa ne voivat oikosulkea toisensa tai joutua muiden metalliesineiden kanssa oikosulkuun. Kun akkupaketti ei ole käytössä, pidä se poissa muiden metalliesineiden, kuten paperiliittimien, kolikoiden, avainten, naulojen, ruuvien ja muiden pienten metalliesineiden ulottuvilta, jotka voivat muodostaa yhteyden liittimestä toiseen. Akun napojen oikosulku voi aiheuttaa palovammoja tai tulipalon.
- 4) Älä altista akkupakettia mekaanisille iskuille. Huomioi akun takaosassa ja laitteessa olevat plus- (+) ja miinusmerkit (-) ja varmista oikea käyttö.
- 5) Pidä akkupaketti poissa lasten ulottuvilta. Osta aina laitevalmistajan laitteelle suosittelema akkupaketti ja laturi.
- 6) Pidä akkupaketti puhtaana ja kuivana.
- 7) Pyyhi akkupaketin navat puhtaalla kuivalla liinalla, jos ne likaantuvat.
- 8) Akkupaketti on ladattava ennen käyttöä. Käytä aina oikeaa laturia ja katso asianmukaiset latausohjeet laturin käyttöohjeesta.
- 9) Älä jätä akkupakettia pitkäksi aikaa lataukseen, kun sitä ei käytetä.
- 10) Pitkän säilytyksen jälkeen saattaa olla tarpeen ladata ja purkaa akkupaketti useita kertoja, jotta saavutetaan paras mahdollinen suorituskyky.
- 11) Akkupaketti antaa parhaan suorituskykynsä, kun sitä käytetään normaalissa huoneenlämmössä 20 °C ± 5 °C.
- 12) Käytä akkupakettia vain siihen käyttötarkoitukseen, johon se on tarkoitettu.
- 13) Poista akkupaketti laitteesta, kun sitä ei käytetä.
- 14) Hävitä asianmukaisesti.
- 15) Älä lataa akkupakettia ulkona, sateessa tai märissä paikoissa.
- 16) Käytä sähkötyökaluja vain erikseen myytävillä, tälle laitteelle tarkoitetuilla akkupaketeilla. Muiden akkupakettien käyttö voi aiheuttaa loukkaantumis- ja tulipalovaaran.
- 17) Väärinkäytöksissä akusta voi vuotaa nestettä; vältä kosketusta. Jos kosketus tapahtuu vahingossa, huuhtelee vedellä. Jos nestettä joutuu silmiin, hakeudu lisäksi lääkäriin. Akusta pursuava neste voi aiheuttaa ärsytystä tai palovammoja.

18) Älä käytä akkua tai työkalua, joka on vaurioitunut tai muokattu. Vaurioituneet tai muunnellut akut voivat käyttäytyä arvaamattomasti, mikä voi johtaa tulipaloon, räjähdykseen tai loukkaantumisvaaraan.

Säästä nämä ohjeet, jos luovutat laitteen toiselle käyttäjälle, anna mukaan myös nämä ohjeet.

OPI TUNTEMAAN LAITTEESI



1. Pikaistukka
2. LED-työvalo
3. Pyörimissuunnan valitsin
4. Liipaisin
5. Akun LED-merkkivalot*
6. Akun vapautuspainike*

7. Irrotettava vyöklipsi
8. Akun virtapainike*
9. Pehmeä kahva
10. Akku*

*Akku ja laturi ei sisälly toimitukseen

TEKNISET TIEDOT

Malli	10154728
Jännite	20 V
Istukan koko	1/4"(6.35 mm)
Nopeus ilman kuormitusta	0-2700 kierr/min
Iskunopeus	0-2800 isku/min
Max. vääntömomentti	1327 in.lbs (150 Nm)

TOIMITETTAVAT OSAT

Osa	Määrä
1/4" iskevä ruuvinväännin	1
Irrotettava vyöklipsi	1
Käyttöohje	1

KÄYTTÖ

VAROITUS: Tulipalon, henkilövahinkojen ja oikosulusta johtuvien tuotevaurioiden riskin vähentämiseksi älä koskaan upota työkalua, akkua tai laturia nesteeseen tai anna nesteen joutua niiden sisään. Neste voi aiheuttaa oikosulun.

VAROITUS: Jos jokin osa on vaurioitunut tai puuttuu, älä käytä tätä tuotetta, ennen kuin osat on vaihdettu. Tämän tuotteen käyttö vaurioituneiden tai puuttuvien osien kanssa voi aiheuttaa vakavia henkilövahinkoja.

VAROITUS: Älä muokkaa tätä tuotetta tai luo itse lisävarusteita, joita ei suositella käytettäväksi tämän työkalun kanssa. Kaikki tällaiset muutokset tai muokkaukset ovat väärinkäyttöä ja voivat johtaa vaaratilanteeseen, joka voi johtaa vakavaan henkilövahinkoon.

VAROITUS: Irrota akku aina tuotteesta, kun kokoat osia tai teet säätöjä, puhdistat tai kun tuote ei ole käytössä.

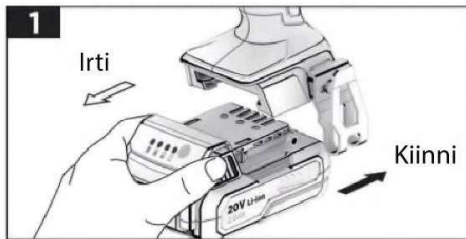
AKUN ASENNUS/IRROTUS (ei sis.) (kuva 1)

Lukitse työkalun liipaisinkytkin asentoon "OFF" asettamalla pyörimissuunnan valitsin keskiasentoon.

HUOMAUTUS: Akkua ei toimiteta työkalun mukana.

Akun asentaminen:

Kohdista akun uloke työkalun uriin ja työnnä sitten akkupaketti työkaluun.



HUOMAUTUS: Kun asetat akun työkaluun, varmista, että akun uloke osuu työkalun uraan ja että salvat napsahtavat kunnolla paikalleen. Akkupaketin virheellinen kiinnittäminen voi vahingoittaa sisäisiä komponentteja.

Akkupaketin irrottaminen:

Irrota akkupaketti painamalla akun vapautuspainiketta. Vedä akkupaketti irti ja poista se työkalusta.

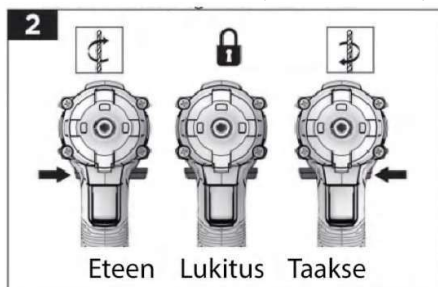
VAROITUS: Akkutyökalut ovat aina käyttökunnossa. Siksi pyörimissuunnan (eteen/lukitus/taakse) valitsimen on aina oltava lukittu keskiasentoon, kun työkalu ei ole käytössä tai kun sitä kuljetetaan.

PYÖRIMISSUUNNAN VALITSIN (ETEENPÄIN/LUKITUS/TAAKSE)

VAROITUS: Työkalun käytön jälkeen, lukitse pyörimissuunnan valitsin OFF-asentoon (lukitus), jotta vältät tahattomat käynnistykset ja mahdolliset loukkaantumiset.

Työkalusi on varustettu pyörimissuunnan valitsimella, joka sijaitsee liipaisimen yläpuolella. Tämä valitsin on tarkoitettu terän pyörimissuunnan muuttamiseen ja liipaisimen lukitsemiseen OFF-asentoon (kuva 2).

- Aseta pyörimissuunnan valitsin oikealle työkalun eteenpäin pyörimistä varten.
- Aseta pyörimissuunnan valitsin vasemmalle taakse pyörimistä varten.
- Kytkimen asettaminen OFF-asentoon (keskelle) vähentää tahattoman käynnistymisen mahdollisuutta, kun työkalua ei käytetä.



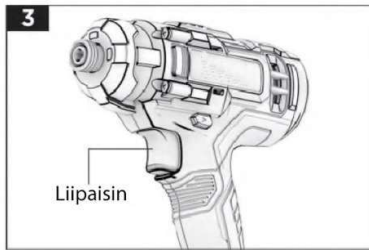
HUOMAUTUS: Vaihteen vaurioitumisen estämiseksi anna laitteen aina pysähtyä kokonaan ennen pyörimissuunnan muuttamista.

HUOMAUTUS: Laite ei toimi, ellei pyörimissuunnan valitsin ole täysin kytkettynä vasemmalle tai oikealle.

PORTAATTOMASTI SÄÄDETTÄVÄ LIIPASIN

Työkalu on varustettu portaattomasti säädettävällä liipaisimella. Työkalu voidaan kytkeä päälle tai pois päältä painamalla tai vapauttamalla liipaisinkytkin. Liipaisinkytkin tuottaa suuremman

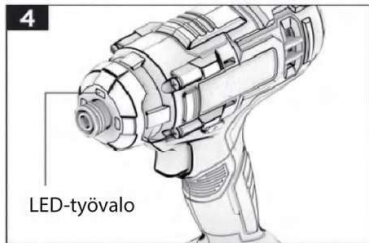
nopeuden, kun liipaisimen painetta lisätään, ja pienemmän nopeuden, kun liipaisimen painetta vähennetään (kuva 3).



LED-TYÖVALO (kuva 4)

Työkalussasi on kolme LED-valoa, jotka sijaitsevat etuosassa. Ne antavat lisävaloa työkappaleen pinnalle työskentelyä varten heikommin valaistuilla alueilla.

LED-valot kytkeytyvät automaattisesti päälle, kun painat kevyesti liipaisinta, ennen kuin työkalu käynnistyy, ja sammuvat 10 sekuntia sen jälkeen, kun liipaisin vapautetaan.



IRROTETTAVA VYÖKLIPSI (kuva 5)

Työkalu on varustettu irrotettavalla vyöklipsillä, joka voidaan sijoittaa työkalun vasemmalle tai oikealle puolelle.

Asenna vyöklipsi työkaluun:

- Irrota akku työkalusta.
- Kohdista vyöklipsin koroke vyöklipsin ja työkalun pohjassa olevaan kierteitettyyn reikään.
- Aseta ruuvi paikalleen ja kiristä ruuvi tiukasti ruuvimeisselillä.



Irrota vyöklipsi työkalusta:

- Irrota akku työkalusta.
- Löysää ruuvimeisselillä ruuvi, joka kiinnittää vyöklipsin laitteeseen.
- Irrota ruuvi ja vyöklipsi.

KÄRKIEN ASENNUS JA IRROTUS

Työkalu on varustettu pikaistukalla, joka tekee kärkien asentamisesta ja poistamisesta erittäin helppoa.

Lukitse liipaisin asentoon "OFF" asettamalla pyörimissuunnan valitsin keskiasentoon.

Kärjen asennus:

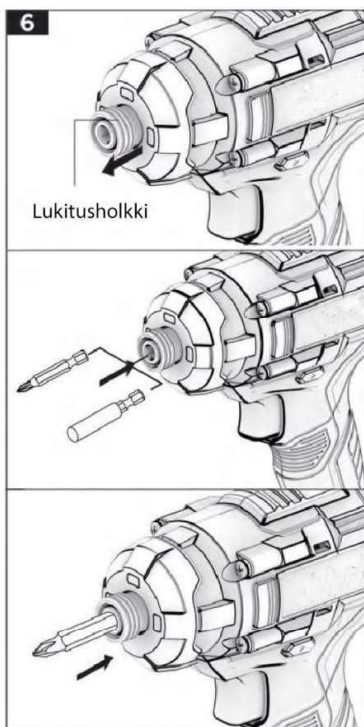
Vedä lukitusholkkia eteenpäin, työnnä kärki niin syvälle kuin se menee istukkaan ja vapauta lukitusholkki puristimen lukitsemiseksi (kuva 6).

Kärjen irrottaminen:

Vedä lukitusholkkia eteenpäin. Vedä puristin pois istukasta ja vapauta holkki.

HUOMAUTUS: Käytä vain kärkiä, joissa on sopiva ura; muita kärkiä voidaan käyttää universaalिन teräpidikkeen kanssa. Älä käytä kärkiä, joiden varsi on vaurioitunut.

VAROITUS: Käytä suojakäsineitä, kun irrotat kärkeä työkalusta, tai anna sen ensin jäähtyä. Terä voi olla kuuma pitkäaikaisen käytön jälkeen.

HUOMAA:

- Käytä aina oikeanlaista ja oikeankokoista terää sovellukseen.
- Kun kierrät ruuvia poikkileikkauspäässä tai materiaalin reunan lähellä, poraa pilottireikä, jotta vältät halkeilun.
- Kun ruuvataan kovaan puuhun, on porattava pilottireikä.

VAROITUS: Älä kiristä liikaa, sillä laitteen voima voi rikkoa ruuvin/kiinnittimen. Pidä iskukone oikeassa kulmassa kiinnittimeen nähden, jotta kiinnittimen pää ei vahingoitu.

MUTTEREIDEN JA PULTTIEN KIRISTYS/LÖYSÄÄMINEN

Liipaisinta on käytettävä varoen, kun muttereita ja pultteja kiristetään hylsysarjalla.

Paras tekniikka on aloittaa hitaasti, ja lisätä nopeutta, kun mutteri tai pultti uppoaa, ja kiristää sitten mutteri tai pultti tiukasti hidastamalla työkalua. Laitteella on taipumus vääntyä tai kiertyä kädessäsi, kun mutteri tai pultti kiinnittyy.

- Asenna sopiva kärki.
- Käytä juuri sen verran painetta, että kärki pysyy kiinni ruuvissa tai mutterissa.
- Käytä mahdollisimman vähän painetta liipaisimeen aluksi. Lisää nopeutta vasta, kun täysi hallinta voidaan säilyttää.

YLLÄPITO

VAROITUS: Vakavien henkilövahinkojen välttämiseksi irrota akku aina työkalusta, kun puhdistat tai teet huoltotoimenpiteitä.

HUOLTO

VAROITUS: Ennaltaehkäisevä huolto, jonka suorittaa valtuuttamaton henkilökunta voi johtaa sisäisten johtojen ja komponenttien virheelliseen asentoon, mikä voi aiheuttaa vakavan vaaran. Suosittelemme, että ammattilainen suorittaa kaikki työkalun huollot.

YLEINEN YLLÄPITO

VAROITUS: Käytä huollossa vain identtisiä varaosia. Muiden osien käyttö voi aiheuttaa vaaratilanteen tai tuotteen vaurioitumisen.

Tarkasta säännöllisesti koko tuote vaurioituneiden, puuttuvien tai löystyneiden osien, kuten ruuvien, muttereiden, pulttien jne. varalta. Kiristä kaikki kiinnikkeet tiukasti, äläkä käytä tuotetta, ennen kuin kaikki puuttuvat tai vaurioituneet osat on vaihdettu. Ota yhteyttä huoltoon saadaksesi apua.

PUHDISTAMINEN

VAROITUS: Työkalu voidaan puhdistaa tehokkaimmin kuivalla paineilmalla. Käytä aina suojalaseja puhdistaussasi työkaluja paineilmalla. Ilmanvaihtoaukot ja kytkinvivut on pidettävä puhtaana ja vapaana vieraista aineista. Älä yritä puhdistaa asettamalla teräviä esineitä aukkojen läpi.

VAROITUS: Tietyt puhdistusaineet ja liuottimet vahingoittavat muoviosia. Älä puhdistu laitetta voimakkailla puhdistusaineilla.

VARASTOINTI

Säilytä työkalua sisätiloissa paikassa, johon lapset eivät pääse käsiksi. Pidä poissa syövyttävistä aineista.

AKUN VARASTOINTI (ei sis.)

- Suojaa akku kosteudelta ja vedeltä.
- Säilytä akkua vain lämpötila-alueella 5-40 °C. Älä esimerkiksi jätä akkua ajoneuvoon tai suoraan auringonvaloon.
- Puhdista akun tuuletusaukot ajoittain pehmeällä, puhtaalla ja kuivalla harjalla. Huomattavasti lyhentynyt toiminta-aika latauksen jälkeen on merkki siitä, että akku on kulunut ja se on vaihdettava.
- Jos et käytä tuotetta pitkään aikaan, lataa ja tyhjennä akku 6 kuukauden välein.

VIANETSINTÄ

Vika	Syy	Ratkaisu
Laite ei käynnisty	Akkua on tyhjä	Lataa akku.
	Akkua on väärin asennettu	Tarkasta kiinnitys.
	Kytкин rikki	Ota yhteys huoltoon.

HUOM!

Lapset joiden ikä on 8 vuotta tai yli ja henkilöt, joilla on rajoitettu fyysinen, aistinvarainen, henkinen ominaisuus tai kokemuksen ja tiedon puute saavat käyttää tätä laitetta ainoastaan, jos heitä valvotaan ja heitä on opastettu laitteen turvalliseen käyttöön ja he ymmärtävät laitteen käytössä esiintyvät vaarat. Lapset eivät saa leikkiä laitteella. Lapset eivät saa suorittaa puhdistamista ja käyttäjän huoltotoimenpiteitä ilman valvontaa.

Takuu

Tuotteella on 12 kk takuu sen ostopäivästä.

Ostajan on esitettävä takuuvaatimuksen yhteydessä kassakuitti tai takuukuitti tuotteesta. Takuu ei ole voimassa, mikäli laite on avattu, siihen on vaihdettu osia, sitä on korjattu tai sen rakennetta on muutettu. Takuun piiriin eivät kuulu vahingot, jotka ovat aiheutuneet normaalista kulumisesta tai vääränlaisesta käytöstä.

Muista noudattaa käyttöohjeessa annettuja ohjeita huolellisesti.

Ympäristönsuojelu

Tämä merkki osoittaa, että tätä laitetta ei saa hävittää talousjätteen mukana missään EU-maassa. Ympäristö- ja terveyshaittojen välttämiseksi on laite kierrätettävä asianmukaisesti, jotta materiaaleja voidaan kierrättää mahdollisimman hyvin. Kun haluat hävittää käytetyn laitteen, käytä siihen tarkoitettuja kierrätys- ja keräyspalveluita.

Maahantuoja

Tamforce Group, Pakkalankuja 6, 01510 Vantaa, Finland

LÄS ALLA INSTRUKTIONER!

VARNING: En del damm från slipning, sågning, borring och annat byggnadsarbete innehåller kemikalier som är kända för att orsaka cancer, fosterskador eller annan reproduktionsskada.

Exempel på dessa kemikalier är:

- Bly från blybaserade färger.
- Kristallint kvarts från tegelstenar, cement och andra murverksprodukter.
- Arsenik och krom från kemiskt behandlat trä.

Din risk för dessa exponeringar varierar beroende på hur ofta du utför denna typ av arbete. Du kan minska din exponering för dessa kemikalier genom att: arbeta i ett välventilerat område och bära godkänd skyddsutrustning, t.ex. andningsskydd som är särskilt utformade för att filtrera bort mikroskopiska partiklar.

SYMBOLER FÖR SÄKERHET





Syftet med säkerhetssymboler är att göra dig uppmärksam på potentiella faror.

Säkerhetssymbolerna och deras förklaringar måste uppmärksammas och förstås. Enbart varningssymboler eliminerar inte någon fara. Instruktionerna och varningarna ersätter inte lämpliga åtgärder för att förebygga olyckor.

Följande märkningstermer och betydelser är avsedda att förklara de risknivåer som är förknippade med denna produkt.

Symbol	Mening	Förklaring
	FARA	Indikerar en farlig situation som, om den inte undviks, kan leda till dödsfall eller allvarliga personskador.
	VARNING	Indikerar en farlig situation som, om den inte undviks, kan leda till dödsfall eller allvarliga personskador.
	AKTA	Indikerar en farlig situation som, om den inte undviks, kan leda till mindre eller måttliga skador.
	ANMÄRKNING	(Utan varningssymbol) Anger information som anses vara viktig men som inte är relaterad till en potentiell skada (t.ex. meddelanden relaterade till materiella skador).

Vissa av följande symboler kan förekomma i denna produkt. Kontrollera dem och lär dig deras betydelse. En korrekt tolkning av dessa symboler hjälper dig att använda produkten på ett bättre och säkrare sätt.

	Läs användarhandboken	För att minska risken för personskador måste användaren läsa och förstå instruktionerna innan produkten används.
	Använd skyddsglasögon	Använd alltid skyddsglasögon med sidoskydd eller ansiktsskydd när du använder denna produkt.
	Får inte utsättas för fukt	WARNING! Utsätt inte enheten för regn eller fukt.
	Symbol för återvinning	Denna produkt använder litiumjonbatterier (Li-ion). Lokala lagar förbjuder bortskaffande av batterier bland hushållsavfall.

ALLMÄNNA VARNINGAR

ALLMÄNNA SÄKERHETSANVISNINGAR



WARNING!

Läs och förstå alla instruktioner. Om anvisningarna inte följs kan det leda till brand, elektriska stötar eller personskador. Spara instruktionerna **för framtida bruk**. Med elverktyg avses både batteri- och nätdrivna apparater.

- 1) Säkerhet på arbetsplatsen
 - a) Håll arbetsområdet rent och väl upplyst. Stökiga och mörka arbetsområden kan vara farliga.
 - b) Använd inte enheten i en explosiv miljö. Elverktyg producerar gnistor som kan antända brandfarlig gas, vätska eller damm.
 - c) Håll barn och åskådare på avstånd under användning. Distraktioner kan leda till att du tappar koncentrationen.

- 2) Elsäkerhet.
 - a) Kontakten måste passa strömförsörjningen, modifiera den inte och använd inte adapterar. En oförändrad kontakt och ett lämpligt uttag minskar risken för elektriska stötar.
 - b) Undvik kontakt med jordade föremål under användning. Om du rör vid rör, kylskåp, värmare etc. ökar risken för elektriska stötar eftersom din kropp är jordad.
 - c) Utsätt inte apparaten för regn. Använd inte enheten i fuktiga/våta förhållanden. Om vatten tränger in i enheten ökar risken för elektriska stötar.
 - d) Skada inte nätsladden. Bär inte apparaten i sladden och koppla inte ur apparaten från elnätet genom att dra i sladden. Håll sladden borta från värme, vassa kanter, olja och rörliga delar. En skadad eller trasslig sladd kan orsaka elektriska stötar.
 - e) För utomhusbruk måste en förlängningssladd som är lämplig för utomhusbruk användas. En lämplig förlängningssladd är säkrare att använda.
 - f) Om det är oundvikligt att använda elverktyget i våta miljöer ska du använda en jordfelsbrytare för att minska risken för elektriska stötar.

- 3) Personlig säkerhet
 - a) Var försiktig, var uppmärksam och se upp med vad du gör när du arbetar med ett elverktyg. Koncentrera dig på ditt arbete. Använd inte elverktyg om du är trött eller påverkad av alkohol/läkemedel. Kortvarig ouppmärksamhet kan orsaka allvarliga skador.
 - b) Använd personlig skyddsutrustning. Använd alltid skyddsglasögon. Använd skyddsutrustning som är lämplig för jobbet. Hjälms, andningsskydd, skyddsskor och hörselskydd kan minska risken för skador om de används på rätt sätt.
 - c) Undvik oavsiktlig start. Bär inte apparaten med fingret på strömbrytaren. Se till att strömbrytaren är i läge "OFF" när du ansluter apparaten till elnätet. Om du bär apparaten med fingret på strömbrytaren eller ansluter apparaten till elnätet i fel läge kan det leda till en allvarlig olycka.
 - d) Ta bort justeringsnycklar och verktyg före start. Ett verktyg som glömts kvar i apparaten kan flyga iväg när apparaten startar och orsaka allvarliga personskador.
 - e) Håll alltid en god hållning och balans, sträck dig inte för långt. Överskatta inte din egen förmåga. Använd inte elverktyg när du är trött.
 - f) Klä dig ordentligt, använd arbetskläder. Bär inte lösa kläder eller smycken. Håll hår, kläder, handskar och alla kroppsdelar borta från rörliga och heta delar.
 - g) Använd ett dammsug om apparaten har ett sådant. Användning av ett dammsug förhindrar andningssymtom.
 - h) Låt inte rutinen med frekvent användning av verktyg ersätta säkerhetsprinciperna för verktygsanvändning. Ovarsam användning kan orsaka allvarliga skador på bråkdelen av en sekund.

- 4) Användning och underhåll av elverktyg
 - a) Överbelasta inte elverktyget. Verktyget arbetar bäst och säkrast med sin egen hastighet. Använd rätt verktyg för rätt uppgift.
 - b) Använd inte apparaten om den inte kan slås på och av på ett säkert sätt med strömbrytaren. Det är farligt att använda en apparat med defekt strömbrytare. Låt en fackman reparera den defekta strömbrytaren.

- c) Koppla ur apparaten före justering, underhåll, rengöring och byte av delar. Detta förhindrar oavsiktlig start.
 - d) Förvara oanvänd utrustning utom räckhåll för barn och andra personer. Elverktyg kan vara farliga i fel händer. Förvara elverktyg på en torr och säker plats.
 - e) Håll apparaten i gott skick. Kontrollera de rörliga delarnas placering och att de kan röra sig fritt. Kontrollera skicket på skydd och andra delar vars skick kan påverka en säker användning av utrustningen. Reparera defekt utrustning före användning. Många olyckor beror på dåligt underhåll.
 - f) Håll skärblad vassa och rena. Väl underhållna skärblad gör att jobbet utförs effektivare och säkrare.
 - g) Använd maskinen och dess utrustning i enlighet med dessa instruktioner för avsett ändamål, med hänsyn till förhållandena och det arbete som ska utföras. Felaktig användning kan leda till farliga situationer.
 - h) Håll handtag och greppytor torra, rena och fria från olja. Hala handtag och greppytor förhindrar säker hantering och kontroll av verktyget i oväntade situationer.
- 5) Användning och underhåll av batteridrivna elverktyg
- a) Använd endast den rekommenderade laddaren. Fel laddare kan vara farlig.
 - b) Använd endast det rekommenderade batteriet. Användning av andra batterier kan orsaka brand eller elektriska stötar.
 - c) När batteriet inte används, håll det borta från metallföremål som nycklar, mynt, spikar, gem etc. eftersom dessa kan orsaka kortslutning.
 - d) Under felaktiga förhållanden kan batterierna läcka vätska, undvik kontakt. Om du råkar komma i kontakt med batterivätska, skölj av med rikligt med vatten. Om du får vätska i ögonen, kontakta läkare. Vätska som läcker från batterier kan orsaka irritation eller brännskador.
 - e) Använd inte ett batteri eller verktyg som har skadats eller modifierats. Skadade eller modifierade batterier kan uppvisa felaktigt beteende, vilket kan leda till brand, explosion eller personskada.
 - f) Utsätt inte batteripaketet eller verktyget för eld eller för höga temperaturer. Exponering för eld eller temperaturer över 130 °C kan orsaka explosion.
 - g) Följ alla laddningsanvisningar och ladda inte batteripaketet eller verktyget utanför det temperaturområde som anges i anvisningarna. Felaktig laddning eller laddning vid temperaturer utanför det angivna intervallet kan skada batteriet och öka risken för brand.
 - h) Förvara och ladda på en sval plats. Temperaturer som är högre eller lägre än normal rumstemperatur förkortar batteriets livslängd.
 - i) Lagra inte batterierna tomma. Vänta tills batteriet har svalnat och ladda det omedelbart.
 - j) Alla batterier förlorar gradvis kapacitet. Ju högre temperatur, desto snabbare förlorar batteriet kapacitet.
 - k) Om du förvarar maskinen under en längre tid utan att använda den, ladda batteriet varje eller varannan månad. Detta kommer att förlänga batteriets livslängd.
- 6) Underhåll
- a) Apparaten bör underhållas av en fackman som använder originaldelar. Detta kommer att säkerställa att enheten förblir säker att använda.

- b) Utför aldrig service på skadade batteripaket. Batterierna får endast underhållas av tillverkaren eller en auktoriserad serviceverkstad.

SÄKERHETSVARNINGAR FÖR SKRUVDRAGARE

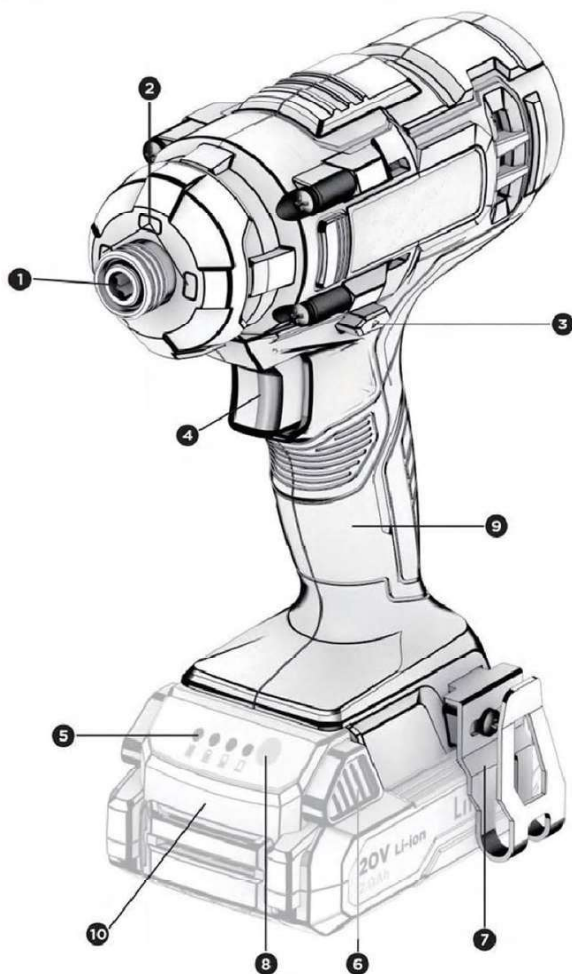
- 1) Håll verktyget i de isolerade greppytorna när du utför ett arbete där verktyget kan komma i kontakt med dolda ledningar. Verktyg som rör vid "strömförande" ledningar kan göra exponerade metalldelar på elverktyget "strömförande" och orsaka elektriska stötar för användaren.

VARNINGAR FÖR BATTERISÄKERHET

- 1) Batteripaketet får inte demonteras, öppnas eller brytas.
- 2) Utsätt inte batteripaketet för hög värme eller eld. Undvik förvaring i direkt solljus. Exponering för eld eller temperaturer över 130 °C kan orsaka explosion. Kontrollera lokala bestämmelser för särskilda anvisningar om avfallshantering.
- 3) Kortslut inte batteripaketet, förvara inte batteripaketet slumpmässigt i en låda där de kan kortsluta varandra eller kortsluta andra metallföremål. Förvara batteripaketet utom räckhåll för andra metallföremål, t.ex. gem, mynt, nycklar, spikar, skruvar och andra små metallföremål som kan göra en anslutning från en kontakt till en annan, när det inte används. Kortslutning av batteripolerna kan orsaka brännskador eller eldsvåda.
- 4) Utsätt inte batteripaketet för mekaniska stötar. Var uppmärksam på plus- (+) och minustecknen (-) på batteriets baksida och på enheten och säkerställ korrekt användning.
- 5) Förvara batteripaketet utom räckhåll för barn. Köp alltid det batteripaket och den laddare som rekommenderas av tillverkaren.
- 6) Håll batteripaketet rent och torrt.
- 7) Torka av batteripaketets navar med en ren, torr trasa om de blir smutsiga.
- 8) Batteripaketet måste laddas före användning. Använd alltid rätt laddare och se laddarens bruksanvisning för lämpliga laddningsinstruktioner.
- 9) Lämna inte batteripaketet för att laddas under längre perioder.
- 10) Efter en längre tids förvaring kan det vara nödvändigt att ladda upp och ladda ur batteripaketet flera gånger för att uppnå optimal prestanda.
- 11) Batteripaketet ger bäst prestanda när det används i normal rumstemperatur på 20 °C ± 5 °C.
- 12) Använd endast batteripaketet för det ändamål som det är avsett för.
- 13) Ta bort batteripaketet från enheten när det inte används.
- 14) Kassera på lämpligt sätt.
- 15) Ladda inte batteripaketet utomhus, i regn eller på våta platser.
- 16) Använd endast elverktyg med batteripaket som säljs separat för denna apparat. Användning av andra batteripaket kan medföra risk för personskador och brand.
- 17) Felaktig användning kan leda till att batteriet läcker vätska; undvik kontakt. Vid oavsiktlig kontakt, spola med vatten. Om vätska kommer in i ögonen, kontakta läkare. Vätska som läcker ut från batteriet kan orsaka irritation eller brännskador.
- 18) Använd inte ett batteri eller verktyg som har skadats eller modifierats. Skadade eller modifierade batterier kan uppvisa felaktigt beteende, vilket kan leda till brand, explosion eller personskada.

Spara dessa instruktioner, om du lämnar över enheten till en annan användare ska du också inkludera dessa instruktioner.

LÄR KÄNNA DIN ENHET



1. Snabbchuck
2. LED-arbetsbelysning
3. Väljare för rotationsriktning
4. Avtryckare
5. Batteriets LED-indikatorer*
6. Batteriets frigöringsknapp*

7. Löstagbart bältesclips
8. Batteriets strömknapp*
9. Mjukt handtag
10. Batteri*

***Batteriet och laddaren ingår inte**

TEKNISKA SPECIFIKATIONER

Modell	10154728
Spänning	20 V
Chuckens storlek	1/4"(6,35 mm)
Hastighet utan belastning	0-2700 varv/min
Slaghastighet	0-2800 slag/min
Max. vridmoment	1327 in.lbs (150 Nm)

LEVERERANSOMFATTNING

Del	Belopp
1/4" skruvdragare	1
Avtagbart bältesclips	1
Bruksanvisning	1

ANVÄNDNING

WARNING: För att minska risken för brand, personskador och produktskador på grund av kortslutning får du aldrig sänka ned eller låta ett verktyg, batteri eller laddare ligga i vätska. Vätska kan orsaka kortslutning.

WARNING: Om någon del är skadad eller saknas får du inte använda produkten förrän delarna har bytts ut. Användning av denna produkt med skadade eller saknade delar kan orsaka allvarliga personskador.

WARNING: Modifiera inte denna produkt och skapa inte själv tillbehör som inte rekommenderas för användning med detta verktyg. Alla sådana modifieringar eller ändringar är felaktig användning och kan leda till ett osäkert tillstånd som kan leda till allvarliga personskador.

WARNING: Koppla alltid bort batteriet när du monterar delar eller gör justeringar, rengör eller när produkten inte används.

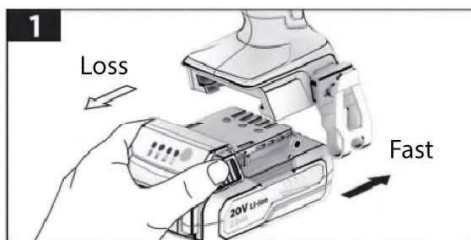
installation/avlägsnande av batteri (ingår ej) (figur 1)

Lås verktygets avtryckare i läge "OFF" genom att ställa in rotationsriktningsväljaren i mittläge.

OBS: Batteriet medföljer inte verktyget.

Installera batteriet:

Rikta in batterifliken mot spåren i verktyget och sätt sedan in batteripaketet i verktyget.



OBS: När du sätter in batteriet i verktyget, se till att batterifliken passar in i verktygets spår och att spärrarna snäpper på plats ordentligt. Felaktig fastsättning av batteripaketet kan skada interna komponenter.

Ta bort batteripaketet:

Ta bort batteripaketet genom att trycka på batteriets frigöringsknapp. Dra ut batteripaketet och ta bort det från verktyget.

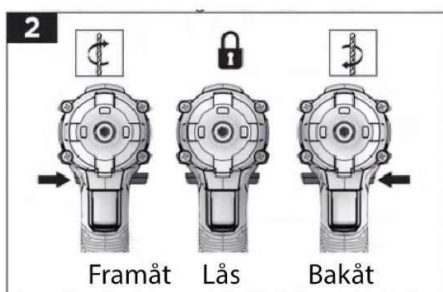
VARNING: Batteridrivna verktyg är alltid i funktionsdugligt skick. Därför måste vredet för rotationsriktning (framåt/låst/bakåt) alltid vara låst i mittläget när verktyget inte används eller när det bärs.

ROTATIONSRIKTNINGSVÄLJARE (FRAMÅT/LÅST/BAKÅT)

VARNING: När du har använt verktyget ska du låsa rotationsriktningsväljaren i läget OFF (låst) för att undvika oavsiktlig start och eventuella personskador.

Verktyget är utrustat med en rotationsriktningsväljare, placerad ovanför avtryckaren. Denna brytare används för att ändra utrustningens rotationsriktning och för att låsa avtryckaren i OFF-läget (figur 2).

- Ställ rotationsriktningsväljaren till höger för rotation framåt.
- Ställ rotationsriktningsväljaren till vänster för rotation bakåt.
- Om ställaren ställs i läge OFF (i mitten) minskar risken för oavsiktlig start när verktyget inte används.



OBS: För att undvika skador på växellådan, låt alltid maskinen stanna helt innan du ändrar rotationsriktning.

OBS: Enheten fungerar inte om inte rotationsväljaren är helt svängd åt vänster eller höger.

STEGLÖST JUSTERBAR AVTRYCKARE

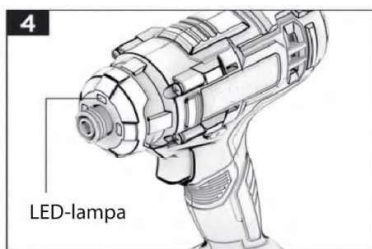
Verktyget är utrustat med en steglöst justerbar avtryckare. Verktyget kan slås på eller av genom att trycka in eller släppa avtryckaren. Avtryckarbrytaren ger en högre hastighet när avtryckartrycket ökas och en lägre hastighet när avtryckartrycket minskar (figur 3).



LED-ljus (figur 4)

Verktyget har tre LED-lampor placerade på framsidan. De ger extra ljus på arbetsstyckets yta för arbete i mindre väl upplysta områden.

LED-lamporna tänds automatiskt när du trycker lätt på avtryckaren innan verktyget startar och släcks 10 sekunder efter att avtryckaren har släppts.



LÖSTAGBART BÄLTESCLIPS (figur 5)

Verktyget är utrustat med ett löstagbart bältesclips som kan placeras på vänster eller höger sida av verktyget.

Montera bältesclipset på verktyget:

- Ta bort batteriet från verktyget.
- Rikta in bältesclipsets lock mot det gängade hålet i botten av bältesclipset och verktyget.
- Placera skruven på plats och dra åt skruven ordentligt med en skruvmejsel.



Ta bort bältesclipset från verktyget:

- Koppla bort batteriet från verktyget.
- Använd en skruvmejsel för att lossa skruven som fäster clipsen på enheten.
- Ta bort skruven och clipsen.

INSTALLATION OCH BORTTAGNING AV SPETSAR

Verktyget är utrustat med en snabbchuck som gör det mycket enkelt att sätta i och ta bort spetsarna.

Lås avtryckaren i läge "OFF" genom att ställa vridriktningväljaren i mittläge.

Installation av spets:

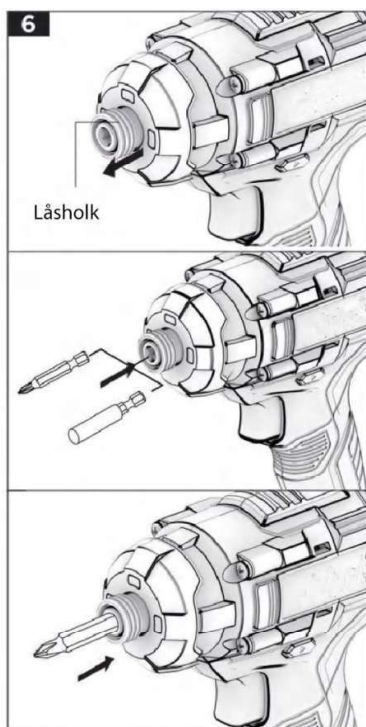
Dra låshylsan framåt, tryck in spetsen så långt det går i chucken och släpp låshylsan för att låsa klämman (figur 6).

Avlägsnande av spets:

Dra låshylsan framåt. Dra ut klämman ur chucken och frigör hylsan.

OBS: Använd endast spetsar med lämpligt spår, andra spetsar kan användas med en universell adapter. Använd inte spetsar med skadade skaft.

WARNING: Använd skyddshandskar när du tar bort spetsen från verktyget, eller låt det svalna först. Bladet kan vara hett efter långvarig användning.

OBS:

- Använd alltid rätt typ och storlek av bit/blad för applikationen.
- Vid skruvande av en skruv i tvärsnittsänden eller nära materialets kant, borra ett pilothål för att undvika sprickbildning.
- Vid skruvning i hårt trä måste ett pilothål borras.

WARNING: Dra inte åt för hårt, eftersom kraften från enheten kan bryta skruven/fästet. Håll slagverktyget i rätt vinkel mot fästelementet för att undvika att skada fästelementets huvud.

DRA ÅT/LOSSA MUTTRAR OCH BULTAR

Avtryckaren måste användas med försiktighet vid åtdragning av muttrar och bultar med hylssats. Den bästa tekniken är att börja långsamt, öka hastigheten när muttern eller bulten sjunker in och sedan dra åt muttern eller bulten ordentligt genom att sakta ner verktyget. Verktyget tenderar att vrida eller vända sig i handen när muttern eller bulten dras åt.

- Installera lämplig spets.
- Använd precis tillräckligt med tryck för att hålla spetsen på skruven eller muttern.
- Tryck så lite som möjligt på avtryckaren i början. Öka hastigheten först när full kontroll kan bibehållas.

UNDERHÅLL

WARNING: För att undvika allvarliga personskador ska batteriet alltid kopplas bort vid rengöring eller service av verktyget.

SERVICE

WARNING: Förebyggande underhåll som utförs av obehörig personal kan leda till felaktig placering av interna ledningar och komponenter, vilket kan orsaka allvarlig fara. Vi rekommenderar att allt verktygsunderhåll utförs av en fackman.

ALLMÄNT UNDERHÅLL

WARNING: Använd endast identiska reservdelar för underhåll. Användning av andra delar kan orsaka en farlig situation eller skada på produkten.

Kontrollera regelbundet hela produkten med avseende på skadade, saknade eller lösa delar som skruvar, muttrar, bultar etc. Dra åt alla fästansordningar ordentligt och använd inte produkten förrän alla saknade eller skadade delar har bytts ut. Kontakta serviceavdelningen för hjälp.

RENGÖRING

VARNING: Det effektivaste sättet att rengöra ett verktyg är med torr tryckluft. Använd alltid skyddsglasögon när du rengör verktyg med tryckluft. Håll luftventiler och kopplingspakar rena och fria från främmande föremål. Försök inte rengöra genom att föra in vassa föremål genom öppningarna.

VARNING: Vissa rengöringsmedel och lösningsmedel kan skada plastdelar. Rengör inte med starka kemikalier.

FÖRVARING

Förvara verktyget inomhus, utom räckhåll för barn. Förvaras åtskilt från frätande ämnen.

BATTERIFÖRVARING (ingår ej)

- Skydda batteriet mot fukt och vatten.
- Förvara batteriet endast inom ett temperaturområde på 5-40 °C. Lämna t.ex. inte batteriet i ett fordon eller i direkt solljus.
- Rengör regelbundet batteriets ventilationsöppningar med en mjuk, ren och torr borste. Kraftigt förkortad drifttid efter laddning är ett tecken på att batteriet är utslitet och måste bytas ut.
- Om du inte använder produkten under en längre tid ska du ladda upp och ladda ur batteriet var 6:e månad.

FELSÖKNING

Fel	Orsak	Lösning
Enheten startar inte	Batteriet är urladdat	Ladda batteriet.
	Batteriet är felaktigt installerat	Kontrollera fastsättning.
	Trasig strömbrytare	Kontakta service.

OBS!

Barn som är 8 år eller äldre och personer med nedsatt fysisk, sensorisk eller psykisk förmåga, eller med bristande erfarenhet och kunskaper om enheten, får endast använda enheten om deras användning övervakas eller de har instruerats om säker användning och förstår farorna hos enheten. Barn ska inte leka med enheten. Rengöring och underhåll av enheten ska inte överlåtas till barn utan tillsyn.

Produktens garanti

Produkten har 12 månaders garanti från inköpsdatumet.

Vid garantikrav ska köparen uppvisa produktens kassakvitto eller garantikvitto. Garantin är inte i kraft om produkten är öppnad, delar har bytts ut i produkten, produkten har reparerats eller dess struktur har modifierats. I garantin ingår inte skador som är orsakade av normalt slitage eller felanvändning.

Kom ihåg att följa de anvisningar som anges i bruksanvisningen med största noggrannhet.

Miljöskydd



Detta märke betyder att apparaten inte får kasseras bland hushållsavfall inom EU. För att undvika miljö- och hälsoskador ska apparaten källsorteras på ett vederbörligt sätt så att materialen kan återvinnas på det bästa möjliga viset. Då du vill kasta bort apparaten använd då för apparaten lämpliga återvinnings- och insamlingstjänster.

Importör

Tamforce Group, Pakkalankuja 6, 01510 Vantaa, Finland