

tamforce®

RELIABLE PORTABLE PROFESSIONAL

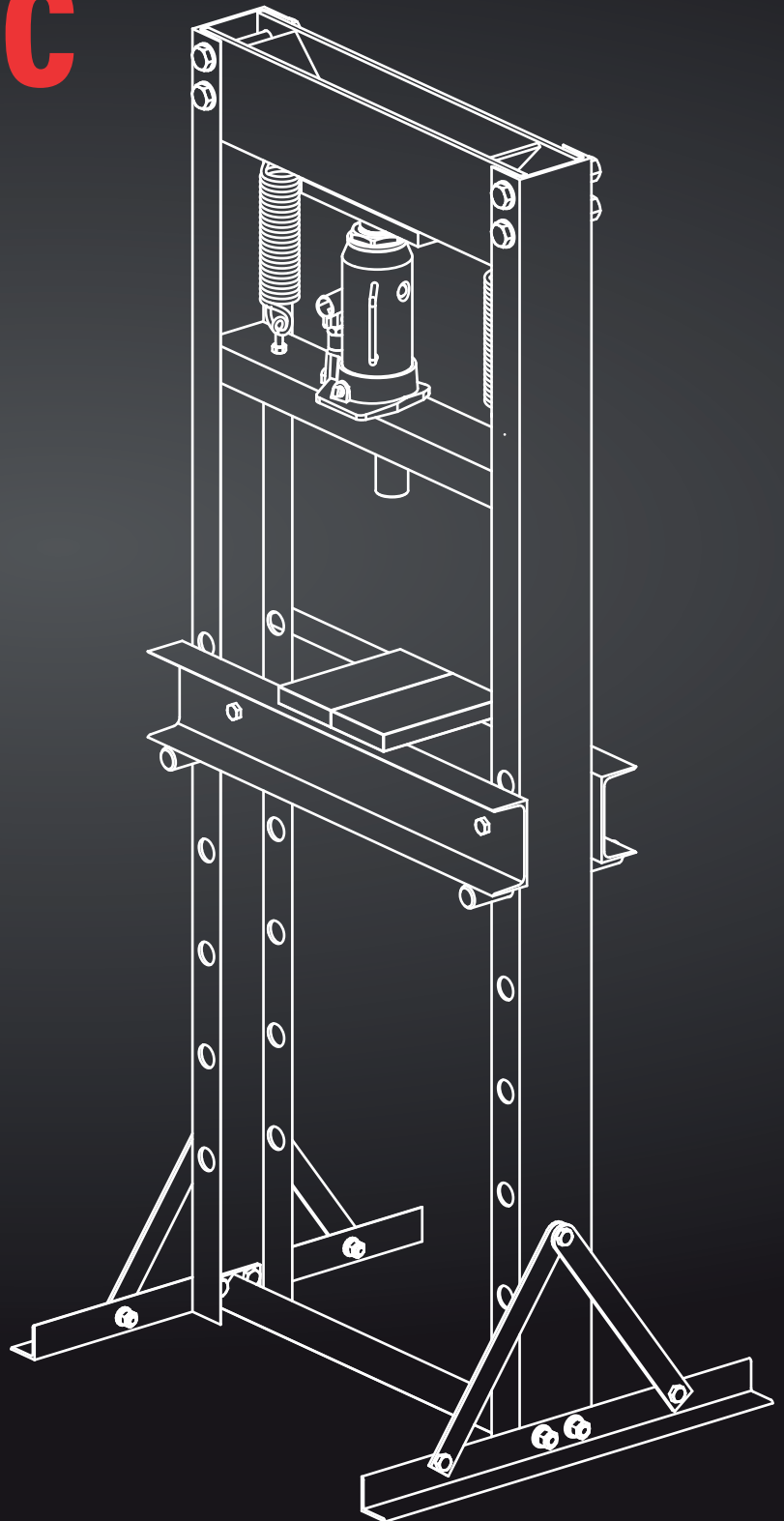
HYDRAULIC PRESS

Hydrauliprässi
Hydraulisk press

EN Owner's manual
FIN Käyttöohje
SE Bruksanvisning
1013 2205

20

ton



CE



EN Features

1. Used for straightening, bending, and pressing parts.
2. Multi-position base for adjusting the work platform.

Usage

1. Place the workpiece on the base.
2. Locate and close the release valve.
3. Pump the handle until the ram approaches the workpiece.
4. Apply pressure to the workpiece by pumping the handle. Do not overload.
5. Release the pressure from the workpiece by turning the release valve.
6. Secure the workpiece so it does not fall when the pressure is released.
7. Remove the workpiece once the ram has fully retracted.

Warnings

READ THESE INSTRUCTIONS CAREFULLY AND PAY ATTENTION TO SAFETY INSTRUCTIONS AND WARNINGS. USE THE DEVICE PROPERLY AND CAREFULLY FOR ITS INTENDED PURPOSE. FAILURE TO FOLLOW INSTRUCTIONS MAY RESULT IN SERIOUS PERSONAL INJURY AND/OR PROPERTY DAMAGE. KEEP THESE INSTRUCTIONS FOR FUTURE REFERENCE.

1. The press is intended for use only by individuals with sufficient training and experience. If you are not familiar with the proper use of a hydraulic tool, do not use it until you have received adequate training and information.
2. The device's maximum pressure is 20 tons. Do not exceed this rated pressure. Always activate the pressure gauge during the pressing phase. Monitor the pressure gauge rise during pressurization. Ensure the device is functioning properly before use.
3. The area where the press is used must be clean to ensure there is space around the machine.
4. Use the device only on a stable, level, and dry surface.
5. Keep the work area clean and ensure adequate lighting.
6. Always maintain balance and ensure good foot support. Do not overreach.
7. Bolt the device to the floor if used with large or unstable workpieces.
8. Keep hands and feet away from the frame at all times.
9. Always exercise special care and caution when using the device. Never use the device when tired, ill, or under the influence of alcohol, medication, drugs, or any substances that impair perception and reaction.
10. Do not make any modifications to the device.
11. Use only hydraulic oil (ISO VG 15).
12. If you notice any structural defect or operational malfunction, stop using the device immediately and inspect it thoroughly.

WARNING: The warnings provided in this manual cannot cover all possible conditions and hazards that may occur.

Technical Specifications

Product:	Hydraulic Press
Max Capacity:	20 tons
Working Range:	0–710 mm
Stroke:	150 mm
Weight:	90 kg
Dimensions:	640 × 540 × 1495 mm

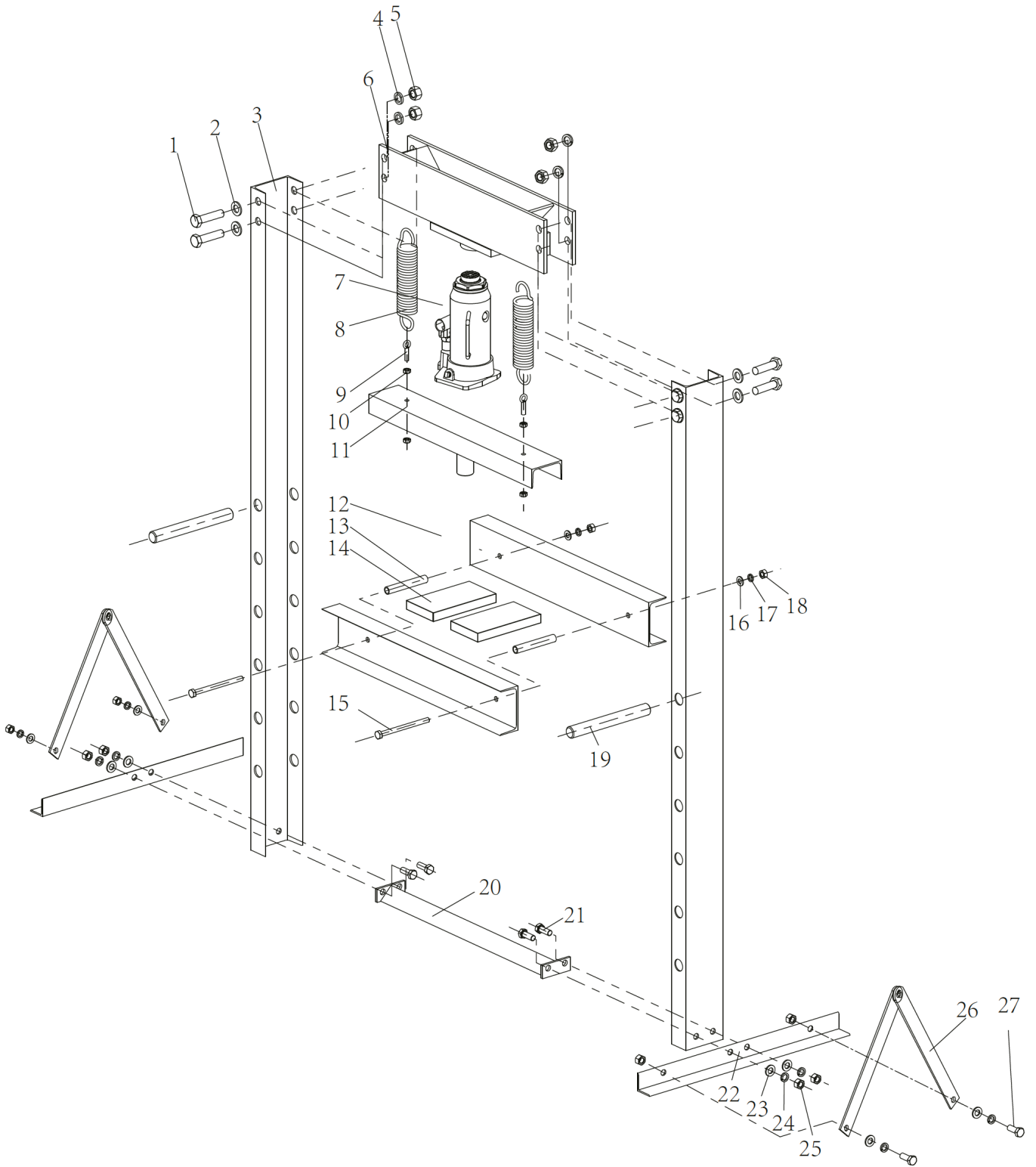
Maintenance

1. Oil all moving parts, including the pump piston and hydraulic cylinder.
2. Clean the exterior of the device with a dry, clean, and soft cloth.
3. Store in a dry place protected from dust.

Partlist

No.	Description	QTY
1	Bolt M16x40	8
2	Washer 16	8
3	Knighthead	2
4	Spring washer 16	8
5	Nut M16	8
6	Top beam component	1
7	Pump	1
8	Spring	2
9	Hook	2
10	Nut M6	4
11	Upper slot part	1
12	Middle slot	2
13	Support tube	2
14	Block	2

No.	Description	QTY
15	Bolt M10x130	2
16	Washer 10	10
17	Spring washer 10	10
18	Nut M10	10
19	Support pin	2
20	Connection plate	1
21	Bolt M12x30	4
22	Base support	2
23	Washer 12	4
24	Spring washer 12	4
25	Nut M12	4
26	Support arm	4
27	Bolt M10x25	8



Height Adjustment

Adjusting the height of the work platform

Lowering the Work Platform

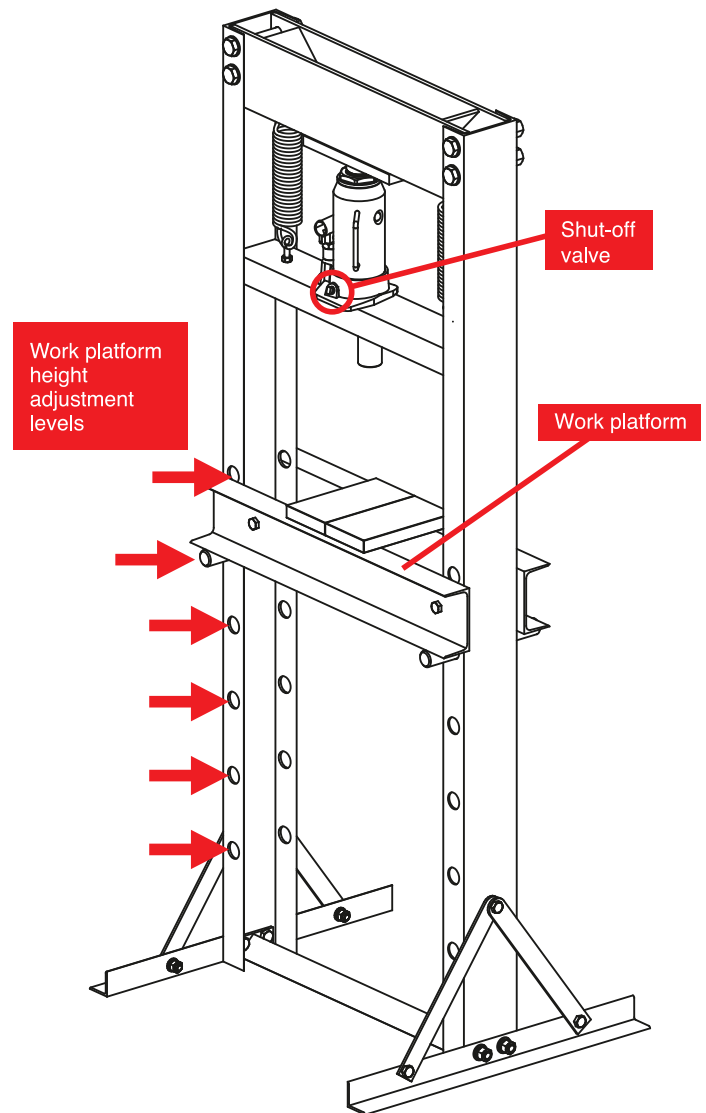
1. Hold the work platform and remove one of the pins. Move the pin to the next hole below and lower the platform onto it.
2. Adjust the height on the other side according to step 1.

Warning! Lower the work platform only one level at a time.

Raising the Work Platform

1. Hold the work platform and remove one of the pins. Lift the platform above the next hole and insert the pin into it. Lower the platform onto the pin.
2. Adjust the height on the other side according to step 1.

Warning! Raise the work platform only one level at a time.



Manufactured for

Tamforce Group, Pakkalankuja 6, 01510 Vantaa, Finland (asiakaspalvelu@puuilo.fi)

Environmental Protection



This symbol indicates that this device should not be disposed of with household waste anywhere in the EU. To prevent possible harm to the environment or human health from uncontrolled waste disposal, recycle it responsibly to promote the sustainable reuse of material resources. To dispose of your used device, please use the return and collection systems or contact the retailer where the product was purchased.



Note: Used hydraulic oil must be delivered to a hazardous waste collection point.

FIN Ominaisuus

1. Käytetään osien suoristamiseen, taivuttamiseen ja puristamiseen.
2. Moniasentoinen alusta työkorkeuden säätöön.

Käyttö

1. Aseta työstettävä osa alustalle.
2. Paikallista ja sulje sulkuventtiili.
3. Pumppaa kahvaa kunnes mäntä lähenee työstettävää osaa.
4. Kuormita työstettävää osaa pumppaamalla kahvaa. Älä ylikuormita.
5. Poista kuormitus työstettävältä osalta kääntämällä sulkuventtiiliä.
Vakauta työstettävä kappale niin, että se ei putoa, kun paine vapautetaan.
6. Poista työstettävä osa, kun mäntä on vetäytynyt kokonaan pois.

Varoitukset



LUE NÄMÄ OHJEET HUOLELLISESTI LÄPI JA HUOMIOI TURVAOHJEET JA VAROITUKSET. KÄYTÄ LAITETTA OIKEIN JA HUOLELLISESTI SILLE SUUNNITELTUUN KÄYTTÖTARKOITUKSEEN. OHJEIDEN NOUDATTAMATTA JÄTTÄMINEN VOI JOHTAA VAKAVIIN HENKILÖ- JA / TAI OMAISUUSVAHINKOIHIN. PIDÄ NÄMÄ OHJEET TALLELLA MYÖHEMPÄÄ TARVETTA VARTEN.

1. Prässi on suunniteltu käytettäväksi vain riittävän koulutuksen ja kokemuksen omaaville henkilöille. Jos et tunne hydraulikkaprässin turvallista tai oikeanlaista käyttöä, älä käytä sitä, ennen kuin olet saanut riittävän koulutuksen ja tiedot.
2. Laitteen max. kapasiteetti on 20 tonnia, älä ylitä tätä nimelliskapasiteettia. Käytä aina painemittaria käytetyn puristusvoiman tarkkailuun. Älä anna painemittarin viisarin nousta punaiselle alueelle, jolloin se ylittää sallitun 20 tonnin kapasiteetin.
3. ÄLÄ purista jousia tai muita esineitä, jotka voivat pompata pois prässistä. Älä purista esineitä, jotka voivat pirstoutua.
4. Tarkasta prässi irrallisten tai vaurioituneiden osien varalta ennen käyttöä. Vaihda vaurioituneet osat ja kiristä kaikki pultit ennen käyttöä.
5. Joillakin puristettavilla osilla voi olla taipumus lipsahtaa pois prässistä tai räjähtää paineen alla. Suojaa itsesi asianmukaisesti. Käytä aina hyväksytyjä iskunkestäviä suojalaseja, koko kasvat peittävää iskunkestävää suojainta sekä kestäviä työkasineita käyttäessäsi laitetta.
6. Pidä lapset ja muut ulkopuoliset henkilöt etäällä työalueelta.

Varoitukset (jatkuu)

7. Käytä laitetta ainoastaan vakaalla, tasaisella ja kuivalla alustalla.
8. Pidä työskentelualue puhtaana ja huolehdi riittävästä valaistuksesta.
9. Seiso aina tasapainossa ja varmista hyvä ja tukeva jalansija. Älä kurkottele.
10. Kiinnitä laite pulteilla lattiaan mikäli sitä käytetään suurikokoisiin tai epävakaisiin työkappaleisiin.
11. Pidä kädet ja jalat aina etäällä rungosta.
12. Laitetta käytettäessä on noudatettava aina erityistä huolellisuutta ja varovaisuutta. Laitetta ei saa koskaan käyttää väsyneenä, sairaana tai alkoholin, lääkkeiden, huumeiden tai muiden havainto- ja reaktiokykyyn vaikuttavien aineiden vaikutuksen alaisena.
13. Älä tee laitteeseen minkäänlaisia muutoksia.
14. Käytä ainoastaan hyvälaatuista hydraulikkaöljyä (ISO VG 15).
Älä käytä muita sopimattomia öljyjä tai nesteitä.
15. Mikäli havaitset mitään rakenteelliseen vikaan tai käyttöhäiriöön viittaavaa, lopeta laitteen käyttö välittömästi ja tutki se huolellisesti. Laitetta ei saa käyttää viallisena ja tulee korjauttaa ennen seuraavaa käyttökertaa.

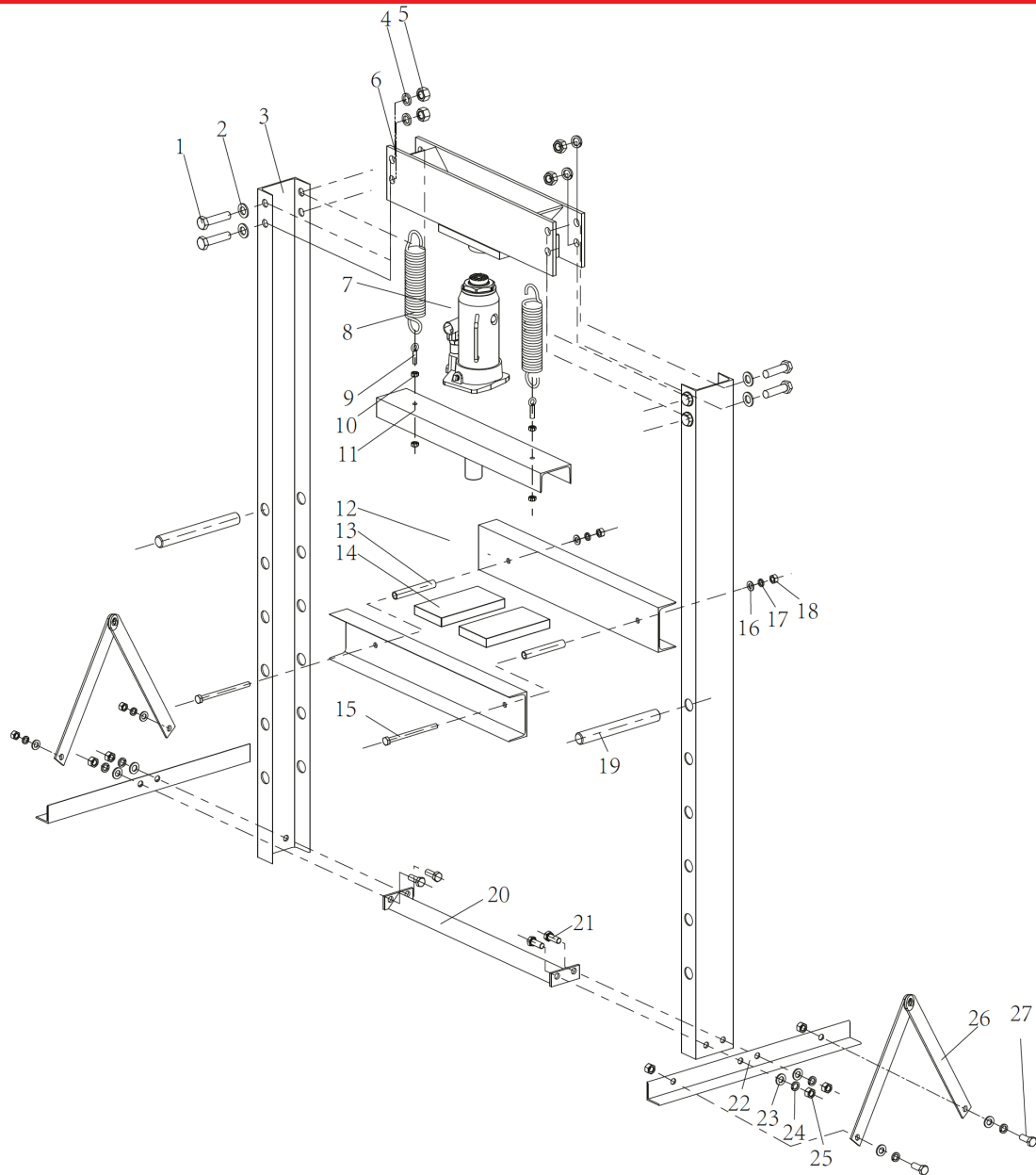
VAROITUS: Tässä käyttöohjeessa annetut varoitukset ja ohjeet eivät pysty kattamaan kaikkia mahdollisia vaarallisia olosuhteita ja vaaratilanteita, joita voi esiintyä.
Ole varovainen laitteen kanssa.

Tekniset tiedot

Tuote	Hydrauliprässi
Max. kapasiteetti	20 tonnia
Työskentely-alue	0-710 mm
Isku	150 mm
Paino	90 kg
Mitat	640 x 540 x 1495 mm

Huolto

1. Öljyä kaikki liikkuvat osat, mukaanlukien pumpun mäntä ja hydraulimäntä.
2. Puhdista laitteen ulkopuoli kuivalla, puhtaalla ja pehmeällä kankaalla.
3. Varastoi sitä kuivassa paikassa sylinteri ja mäntä täysin sisäänvetäytyneinä.



1	Pultti M16x40	8	14	Lohko	2
2	Aluslevy 16	8	15	Pultti M10x130	2
3	Kiinnityspää	8	16	Aluslevy 10	10
4	Jousialuslevy 16	8	17	Jousialuslevy 10	10
5	Mutteri M16	8	18	Mutteri M10	10
6	Yläpalkin osa	1	19	Tukitappi	2
7	Pumppu	1	20	Liitoslevy	1
8	Jousi	2	21	Pultti M12x30	4
9	Koukku	2	22	Alatuki	2
10	Mutteri M6	4	23	Aluslevy 12	4
11	Yläuran osa	1	24	Jousialuslevy 12	4
12	Keskituen uraputki	2	25	Mutteri M12	4
13	Tukiputken lohko	2	26	Tukivarsi	4
			27	Pultti M10x25	8

Korkeudensäätö

Työskentelytason korkeudensäätö

Työskentelytason laskeminen

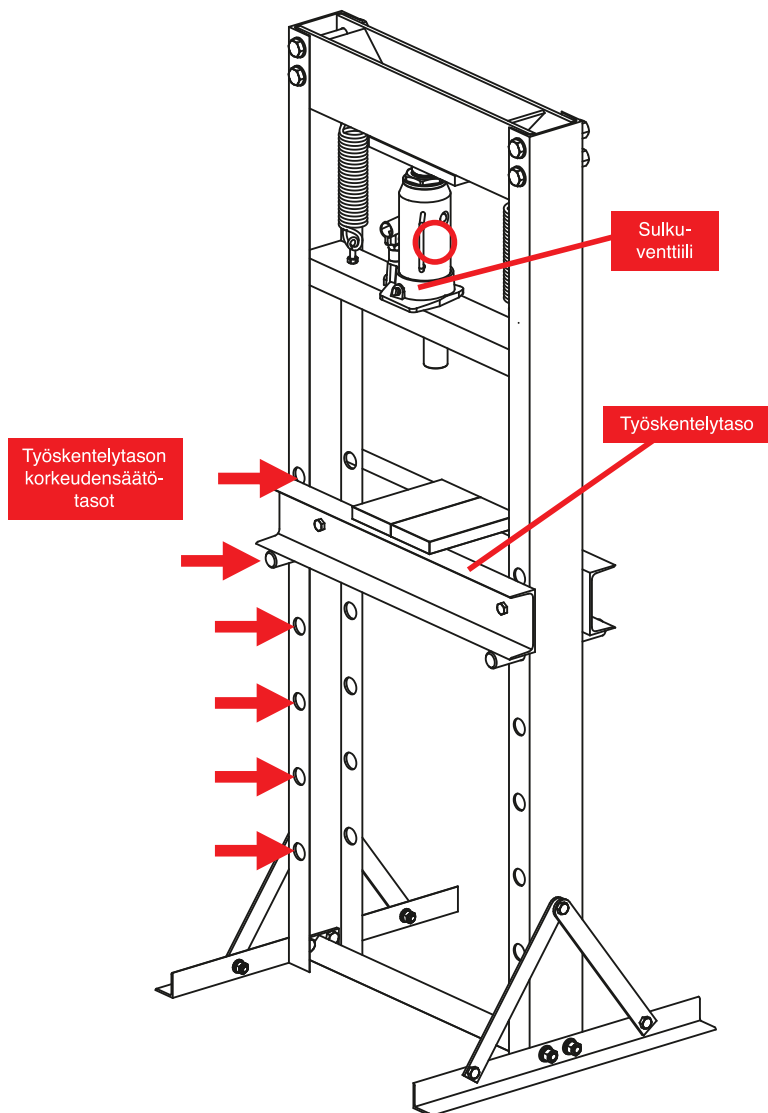
1. Pidä kiinni työskentelytasosta ja irrota toinen tapeista. Siirrä tappi seuraavaan alapuolella olevaan reikään ja laske työskentelytaso sen päälle.
2. Suorita toisen puolen korkeudensäätö kohdan 1 mukaisesti.

Varoitus! Laske työskentelytasoa vain 1 taso kerrallaan.

Työskentelytason nosto

1. Pidä kiinni työskentelytasosta ja irrota toinen tapeista. Nosta työskentelytaso seuraavan yläpuolella olevan reiän yläpuolelle ja aseta tappi reikään. Laske työskentelytaso tapin päälle.
2. Suorita toisen puolen korkeudensäätö kohdan 1 mukaisesti.

Varoitus! Nosta työskentelytasoa vain 1 taso kerrallaan.



Valmistuttaja

Tamforce Group, Pakkalankuja 6, 01510 Vantaa, Finland (asiakaspalvelu@puuilo.fi)

Ympäristönsuojelu



Tämä merkki osoittaa, että tätä laitetta ei saa hävittää talousjätteen mukana missään EU-maassa. Ympäristö- ja terveyshaittojen välttämiseksi on laite kierrätettävä asianmukaisesti, jotta materiaaleja voidaan kierrättää mahdollisimman hyvin. Kun haluat hävittää käytetyn laitteen, käytä siihen tarkoitettuja kierrätys- ja keräyspalveluita.

⚠ Huomautus: Käytetty hydraulikkaöljy tulee toimittaa ongelmajätteiden vastaanottopisteeseen.

SE Funktion

1. Används för att räta ut, böja och pressa delar.
2. Underlag med flera positioner för justering av arbetshöjden.

Manövrering

1. Placera arbetsstycket på underlagets ram.
2. Leta reda på lossningsventilen och stäng den.
3. Pumpa handtaget tills presskolven närmar sig arbetsstycket.
4. Lägg last på arbetsstycket genom att pumpa handtaget. Överbelasta inte arbetsstycket.
5. Ta bort belastningen från arbetsstycket genom att vrida på lossningsventilen.
Stabilisera arbetsstycket, så att det inte faller ner när trycket släpps.
6. Ta bort arbetsstycket när presskolven har dragits tillbaka helt.

Varning



LÄS NOGA IGENOM DENNA MANUAL OCH UPPMÄRKSAMMA SÄKERHETSANVISNINGARNA OCH VARNINGARNA.

ANVÄND APPARATEN PÅ RÄTT SÄTT OCH MED STÖRSTA FÖRSIKTIGHET FÖR ENDAST DET ÄNDAMÅL DEN ÄR AVSEDD.

UNDERLÅTENHET ATT IAKTTA DETTA KAN LEDA TILL SKADA PÅ EGENDOM OCH/ELLER ALLVARLIG PERSONSKADA. SPARA DENNA MANUAL FÖR FRAMTIDA BRUK.

1. Den här pressen är utformad för och avsedd att användas av ordentligt utbildad och erfaren personal. Om du inte är förtrogen med hur den hydrauliska pressen används på ett korrekt och säkert sätt, ska du inte använda den förrän du har fått lämplig utbildning och kunskap.
2. Belasta den här pressen inte utöver sin nominella kapacitet. Mätarens visare får inte nå det röda området, eftersom då har man överskridit den högsta tillåtna kapaciteten på 20 ton.
3. Pressa INTE fjädrar eller andra föremål som kan slungas ut från pressen. Pressa INTE föremål som kan krossas.
4. Kontrollera pressen med avseende på lösa eller skadade delar före varje användning. Byt ut skadade delar och dra åt alla lösa skruvar före användningen.
5. En del delar som pressas kan ha en tendens att tränga ut ur pressen eller sprängas under tryck. Skydda dig själv på motsvarande sätt.
6. Håll barn och andra utanför personer borta från arbetsområdet.

Varning (fortsätter)

7. Använd maskinen endast på ett stabilt, plant och torrt underlag.
8. Håll arbetsområdet rent och säkerställ riklig belysning.
9. Stå alltid balanserat och säkerställ ett ordentligt och stabilt fotfäste. Sträck inte på dig.
10. Fäst maskinen med bultar i golvet ifall maskinen används till stora eller instabila arbetsstycken.
11. Håll händerna och fötterna borta från stommen.
12. Var alltid extra noggrann och försiktig då du använder maskinen. Maskinen får aldrig användas då man är trött, sjuk eller påverkad av droger, mediciner eller andra ämnen som påverkar uppfattnings- och reaktionsförmågan.
13. Gör inga ändringar på maskinen.
14. Använda endast sådan hydraulikolja som är av god kvalitet (ISO VG 15).
Använd inga andra opassande oljor eller vätskor.
15. Sluta att använda maskinen omedelbart ifall du upptäcker fel i dess konstruktion eller i användningen. Inspektera maskinen noggrant ifall fel uppkommer. Maskinen får inte användas då den är defekt och den ska vara reparerad innan man använder den följande gång.

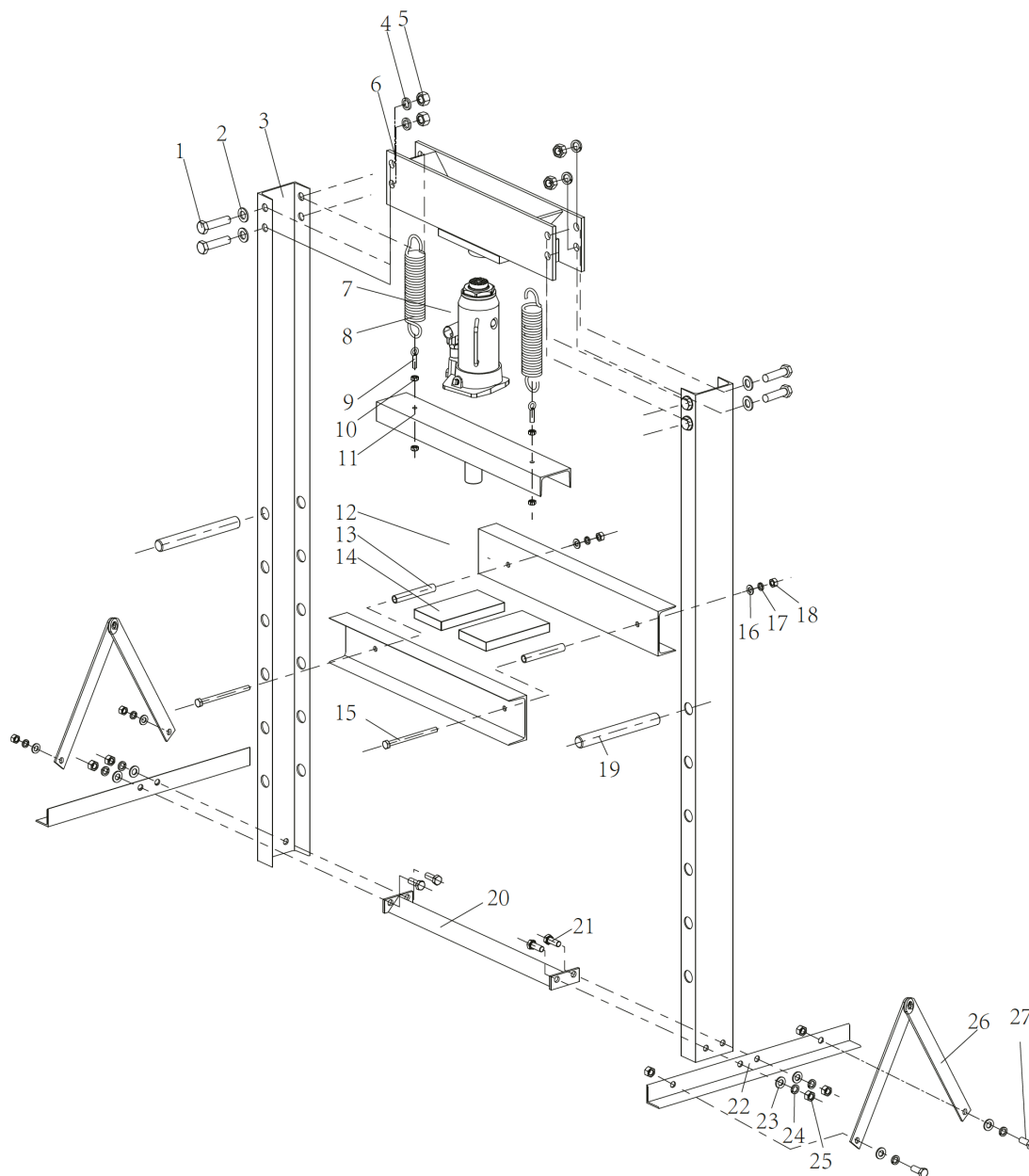
WARNING: Varningar och instruktioner som givs i denna bruksanvisning täcker inte nödvändigtvis alla de möjliga omständigheter och/eller farliga situationer som kan uppstå vid användningen av maskinen. Var försiktig då du använder maskinen.

Tekniska data

Produkt	Hydraulisk press
Max. kapacitet	20 t
Arbetsområde	0-710 mm
Slag	150 mm
Vikt	90 kg
Mått	640 x 540 x 1495 mm

Service

1. Smörja alla rörliga delar, inklusive pumpkolven och den hydrauliska presskolven, med regelbundna intervall.
2. Rengör maskinens yttre delar med en torr, ren och mjuk duk.
3. Förvara maskinen i en torr plats. Cylindern och kolven ska vara fullständigt indragna.



1	Bult M16x40	8	14	Block	2
2	Bricka 16	8	15	Bult M10x130	2
3	Fästhållare	8	16	Bricka 10	10
4	Fjäderbricka 16	8	17	Fjäderbricka 10	10
5	Mutter M16	8	18	Mutter M10	10
6	Övre balkdel	1	19	Stödtapp	2
7	Pump	1	20	Förbindelseplatta	1
8	Fjäder	2	21	Bult M12x30	4
9	Krok	2	22	Undre stöd	2
10	Mutter M6	4	23	Bricka 12	4
11	Övre spårdel	1	24	Fjäderbricka 12	4
12	Stödspårrör (mitten)	2	25	Mutter M12	4
13	Stödrörsblock	2	26	Stödarm	4
14	Block	2	27	Bult M10x25	8

Höjdjustering

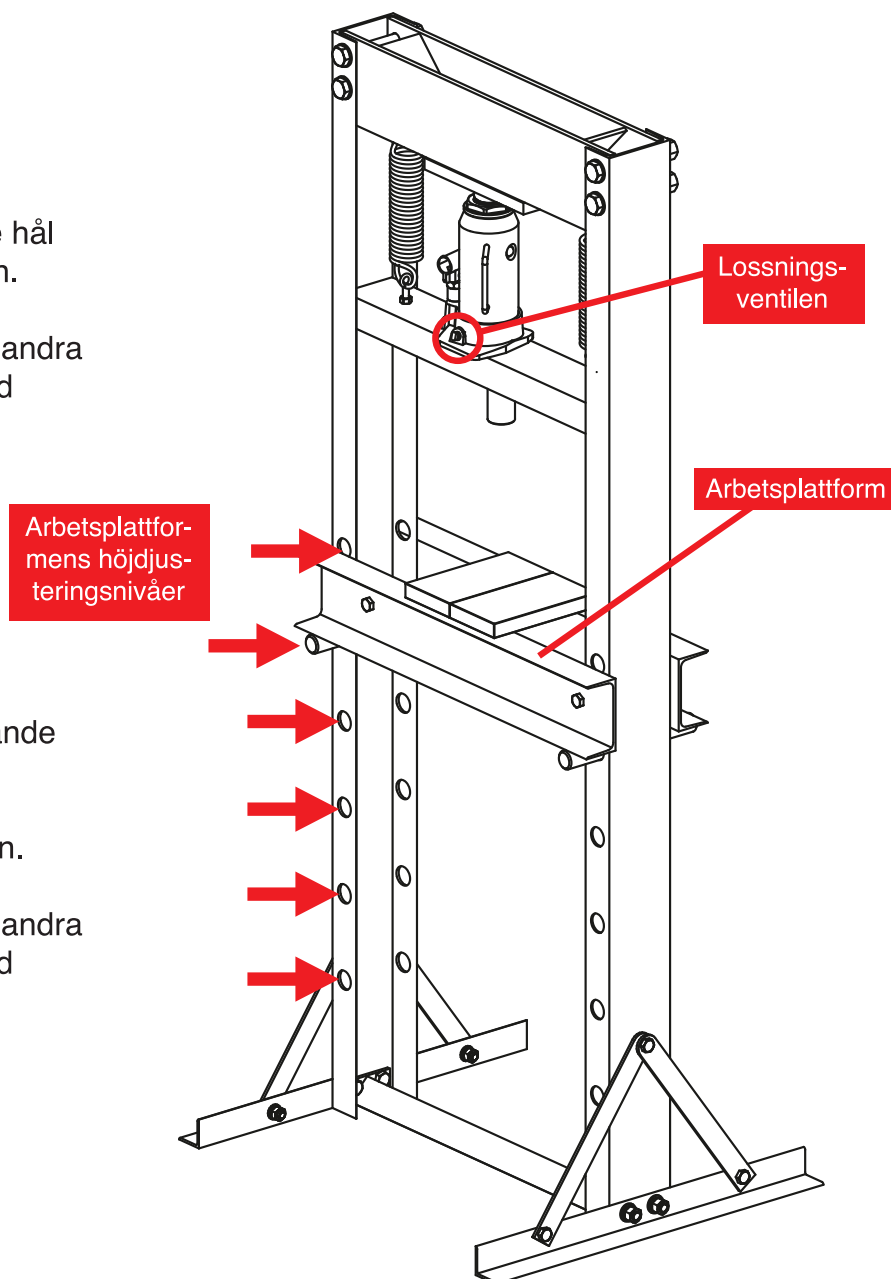
Höjdjustering av arbetsplattform

Sänkning av arbetsplattform

1. Håll fast i arbetsplattformen och avlägsna den ena pluggen. Flytta pluggen till följande underliggande hål och sänk arbetsplattformen på den.
2. Genomför höjdjusteringen på den andra sidan av plattformen i enlighet med punkt 1.
Varning! Sänk arbetsplattformen endast 1 nivå i taget.

Lyftning av arbetsplattform

1. Håll fast i arbetsplattformen och avlägsna den ena pluggen. Flytta arbetsplattformen ovanför det följande ovanpåliggande hålet och placera pluggen i hålet. Sänk arbetsplattformen på pluggen.
2. Genomför höjdjusteringen på den andra sidan av plattformen i enlighet med punkt 1.
Varning! Sänk arbetsplattformen endast 1 nivå i taget.



Tillverkad för

Tamforce Group, Pakkalankuja 6, 01510 Vantaa, Finland (asiakaspalvelu@puuilo.fi)

Miljöskydd



Den här symbolen anger att enheten inte får avyttras tillsammans med hushållsavfall inom EU. För att undvika miljö- och negativa hälsoeffekter måste enheten återvinnas på ett sådant sätt att material återvinns så bra som möjligt. Använd de återvinnings- och insamlingstjänster som tillhandahålls när du vill avyttra den använda enheten..

⚠ Notera: Hydrauloljan som används måste levereras till en mottagningspunkt för farligt avfall.

tamforce[®]