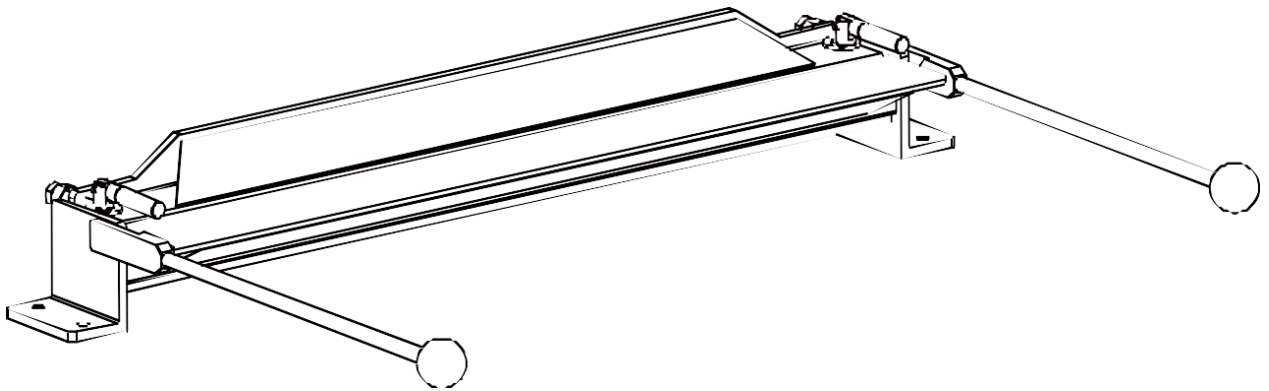


FORNORTH

Kanttikone



Lue käyttöohjeet huolellisesti ennen laitteen käyttöä ja säilytä ne tulevaa käyttöä varten. Ohjeiden noudattamatta jättäminen voi johtaa laitteen vaurioitumiseen, muihin omaisuusvahinkoihin, henkilövahinkoihin tai jopa kuolemaan.

IP-AgencyFinland Oy-Kaikki oikeudet pidätetään. Tuote ja käyttöohjeet voivat muuttua. Tekniset tiedot voivat muuttua ilman erillistä ilmoitusta.

Tämä suomennettu käyttöohje on käännetty englannin kielestä. Pidätämme oikeudet mahdollisiin käännösvirheisiin. Käännös on tehty virallisen, englanninkielisen version pohjalta.

Maahantuoja:

IP-Agency Finland Oy
support@ip-agency.fi

Honkanummentie 13, 01380 Vantaa, SUOMI

JOHDANTO

Onnittelut tämän korkealaatuisen tuotteen valinnasta! Toivomme, että se on suureksi avuksi sinulle. Muista lukea käyttöohjeet ennen laitteen ensimmäistä käyttöä varmistaaksesi turvallisen käytön. Jos sinulla on kysymyksiä tai ongelmia, ota yhteyttä jälleenmyyjäsi tai maahantuojaasi. Toivotamme sinulle turvallista ja miellyttävää työtä tämän laitteen kanssa!

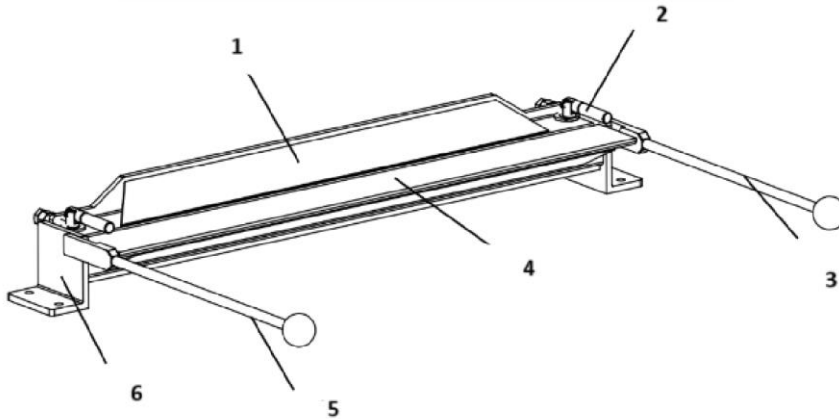
TURVALLISUUSOHJEET

LUE NÄMÄ OHJEET HUOLELLISESTI JA HUOMIOI TURVALLISUUSOHJEET JA VAROITUKSET. KÄYTÄ LAITETTA OIKEIN JA HUOLELLISESTI SEN TARKOITUKSEEN. TÄMÄN LAIMINLYÖMINEN VOI AIHEUTTAA VAHINKOJA OMAISUUDELLE JA/TAI VAARALLISTA HENKILÖVAAHINKOJA. SÄILYTÄ TÄMÄ KÄYTTÖOHJE TURVALLA TULEVAA KÄYTTÖÄ VARTEN.

- Tätä laitetta voivat käyttää 8-vuotiaat ja sitä vanhemmat lapset sekä henkilöt, joilla on vähäisiä fyysisiä, aistillisia tai henkisiä kykyjä tai joilla ei ole kokemusta ja tietoa, jos heille on annettu valvontaa tai ohjeita laitteen turvallisesta käytöstä ja he ymmärtävät siihen liittyvät vaarat. Lapsia ei saa päästää leikkimään laitteen kanssa. Siivousta ja käyttäjähuoltoa ei saa tehdä lasten toimesta ilman valvontaa.
- Älä ylitä koneen enimmäiskapasiteettia.
- Varmista ennen käyttöä, että kone on tukevasti kiinnitetty vakaalle pinnalle.
- Varmista ennen käyttöä, että kaikki tapit on asetettu kunnolla paikoilleen.
- Pidä työalue siistinä. Sotkuiset alueet ja pöydät houkuttelevat onnettomuuksia.
- Pidä lapset loitolla ja älä anna heidän käyttää konetta. Kaikkien vierailijoiden tulisi pysyä loitolla työalueelta.
- Pysy valppaana, seuraa mitä teet ja käytä tervettä järkeä koneen käytössä. Älä käytä konetta, kun olet väsynyt, sairas tai alkoholin, huumeiden, lääkkeiden tai vastaavien vaikutuksen alaisena, jotka voivat vaikuttaa kykyysi käyttää konetta turvallisesti.
- Vältä liikkuvia osia käytön aikana. Pidä sormet ja kädet loitolla liikkuvista osista.
- Käytä aina hyväksytyjä suojalaseja käyttäessäsi taivutinta.
- Pukeudu asianmukaisesti. Älä käytä löysiä vaatteita tai koruja; ne voivat jäädä kiinni liikkuviin osiin. Käytä liukastumattomia kenkiä. Pitkä hiukset tulisi sitoa ylös.
- Älä yritä ulottua liian kauas. Pidä aina oikea tasapaino ja jalansija.
- Käytä vain alkuperäisiä varaosia ja tarvikkeita. Muiden varaosien tai tarvikkeiden käyttö kuin alkuperäisten osien voi aiheuttaa henkilökohtaisen vahingon riskin.
- Säilytä käyttämätön kone. Kun konetta ei käytetä, se tulisi säilyttää kuivassa paikassa ruostumisen estämiseksi. Säilytä taivutin lasten ulottumattomissa.

TEKNISET TIEDOT

	730 mm	1000 mm
Kapasiteetti	730 x 1.2 mm	1000 x 1.2 mm
Taivutuskulma	0–135°	0–135°
Paino	18 kg	39 kg



TUOTTEEN KUVAUS

Tämä kone on suunniteltu taivuttamaan levymetallia.

Osat:

1. Puristuslevy
2. Puristuspultti
3. Kahva
4. Liikkuva levy
5. Tukilevy
6. Jalusta

ENNEN KÄYTTÖÄ

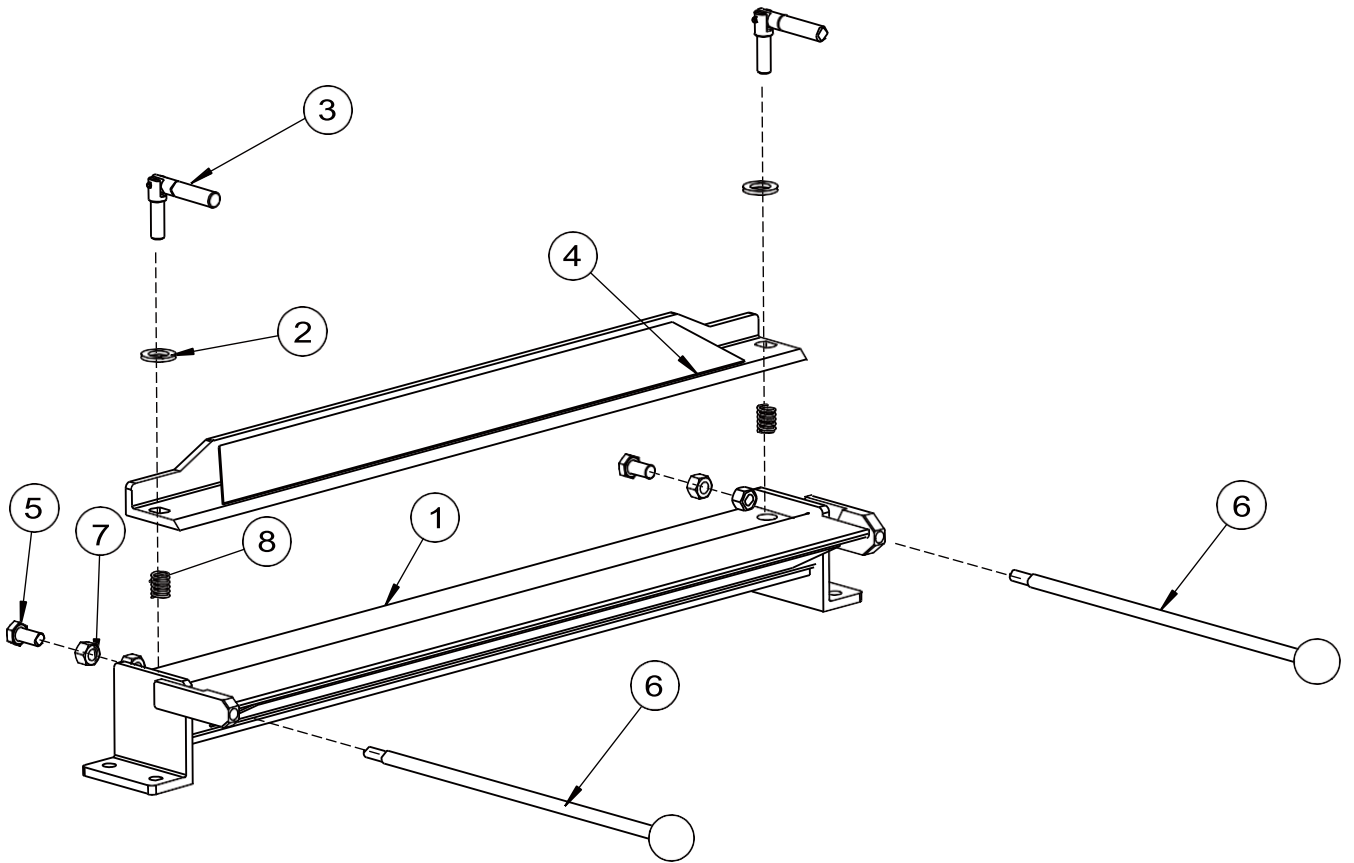
Pakkausta avatessasi tarkista, että kaikki osat ovat mukana ja hyvässä kunnossa. Jos osia puuttuu tai ne ovat rikki, ota yhteyttä jälleenmyyjääsi.

Asennus

1. Kiinnitä kone työtasoon neljällä reiällä jalustassa neljällä pultilla (ei sisälly).
2. Kierteitä jokainen kahva jalustan tappeihin.

KÄYTTÖ

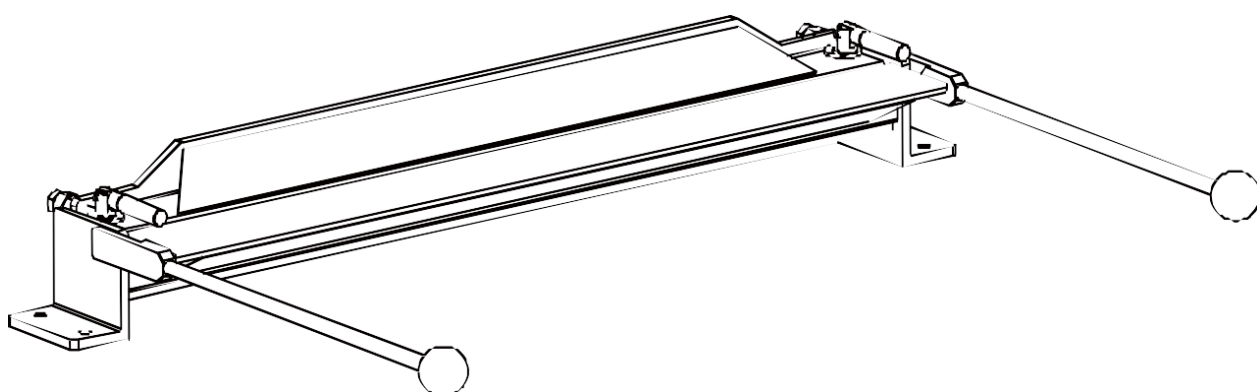
1. Laske kahvat alas, kunnes liikkuva levy on vaakasuorassa työtason kanssa.
2. Aseta työkappale tukilevylle ja liikkuvalla levyllä siten, että taivutettavan reunan on oltava tukilevyn takareunan kohdalla.
3. Aseta puristuslevy tukilevyn päälle siten, että puristuslevyn takareuna on tasassa tukilevyn takareunan kanssa. HUOM: Varmistaaksesi oikean taivutuksen, jätä 3–5 mm väli 1.2 mm paksuille työkappaleille. Käytettäessä ohuempaa materiaalia, vähennä väliä (kokeile jätteillä).
4. Nosta kahta kahvaa taivuttaaksesi materiaalia.



Osanumero	Kuvaus	Määrä
1	Jalusta	1
2	Pultti 16mm	2
3	Puristuspultti	2
4	Puristuslevy	1
5	Pultti M8 x 20	2
6	Kahva	2
7	Mutteri M8	2
8	Jousi	2

FORNORTH

Sheet Metal Brake



Read the Operating Instructions carefully before using the device and keep them for future use. Failure to follow the instructions may result in damage to the device, to other property damage, personal injury or even death.

IP-Agency Finland Oy-All rights reserved. The product and Instructions for Use may change. Technical information may change without separate notification.

Importer: IP-Agency Finland Oy
support@ip-agency.fi
Honkanummentie 13, 01380 Vantaa, FINLAND

INTRODUCTION

Congratulations for choosing this high-quality product! We hope it will be of great help to you. Remember to read the instruction manual before using the appliance for the first time in order to ensure safe usage. If you have any doubt or problems, please contact your dealer or the importer. We wish you safe and pleasant work with this appliance!

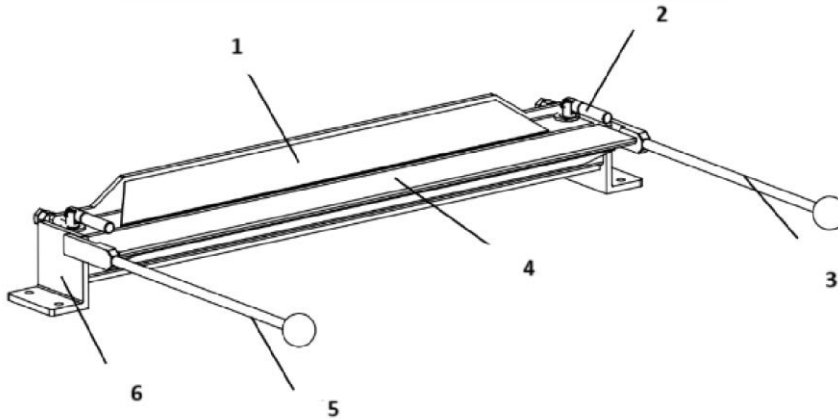
SAFETY INSTRUCTIONS

READ THESE INSTRUCTIONS CAREFULLY AND NOTE THE SAFETY INSTRUCTIONS AND WARNINGS. USE THE APPLIANCE CORRECTLY AND WITH CARE FOR THE PURPOSE FOR WHICH IT IS INTENDED. FAILURE TO DO SO MAY CAUSE DAMAGE TO PROPERTY AND/OR SERIOUS PERSONAL INJURY. KEEP THIS INSTRUCTION MANUAL SAFE FOR FUTURE USE.

- This appliance can be used by children aged from 8 years and above and persons with reduced physical, sensory or mental capabilities or lack of experience and knowledge if they have been given supervision or instruction concerning use of the appliance in a safe way and understand the hazards involved. Children shall not play with the appliance. Cleaning and user maintenance shall not be made by children without supervision.
- Do not exceed the maximum capacity of the machine.
- Prior to use, make sure the machine is securely mounted to a stable surface.
- Prior to use, make sure that all pins are inserted all of the way.
- Keep work area clean. Cluttered areas and benches invite accidents.
- Keep children away and do not let them use the machine. All visitors should be kept away from work area.
- Stay alert, watch what you are doing and use common sense when operating the machine. Do not use the machine when you are tired, sick or under the influence of alcohol, drugs, medication or similar that could affect your ability to use the machine safely.
- Avoid moving parts during operation. Keep fingers and hands away from moving parts.
- Always wear approved safety goggles when using the bender.
- Dress properly. Do not wear loose clothing or jewellery; they can be caught in moving parts. Use non-skid footwear. Long hair should be tied up.
- Do not overreach. Keep proper footing and balance at all times.
- Use only original spare parts and accessories. The use of any other spare parts or accessories than original parts may cause a risk of personal injury.
- Store idle machine. When not in use, the bender should be stored in a dry place to prevent rust. Store the bender out of reach of children.

TECHNICAL DATA

	730 mm	1000 mm
Capacity	730 x 1.2 mm	1000 x 1.2 mm
Bending angle	0–135°	0–135°
Weight	18 kg	39 kg



PRODUCT DESCRIPTION

This machine is designed to make bends in sheet metal.

Parts:

1. Pressing plate
2. Pressing bolt
3. Handle
4. Moving plate
5. Supporting plate
6. Stand

PRIOR TO USE

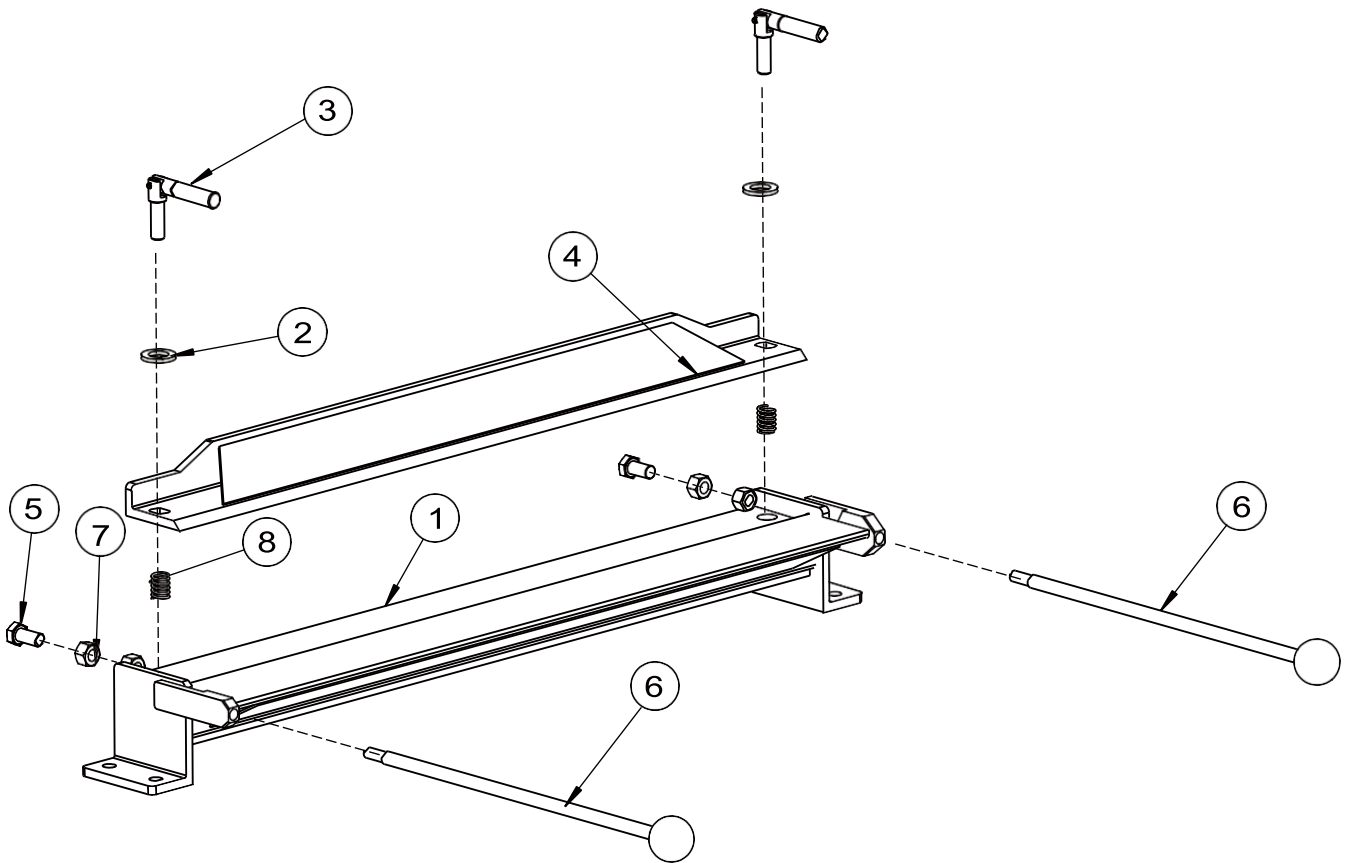
When unpacking, check that all parts are included and in good condition. If any parts are missing or broken, contact your retailer.

Installation

1. Using the four holes on the stand, secure the machine to a workbench using four bolts (not included).
2. Thread each handle to the pins of the stand.

OPERATION

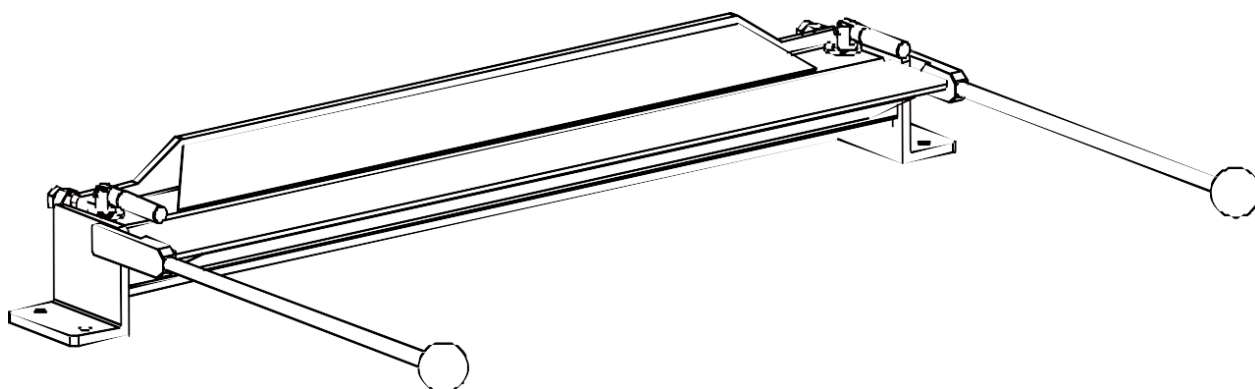
1. Lower the handles until the moving plate becomes parallel to the workbench.
2. Position the workpiece on the supporting plate and the moving plate so that the edge to be bent lines up with the back edge of the supporting plate.
3. Place the pressing plate on top of the supporting plate so that the back edge of the pressing plate lines up flush with the back edge of the Supporting Plate. **NOTE:** To ensure a proper bend, leave a 3 to 5 mm gap for 1.2 mm workpieces. When using thinner material, decrease the gap (experiment with scrap pieces).
4. Raise the two handles to bend the material.



Part No.	Description	Qty
1	Stand	1
2	Washer 16mm	2
3	Pressing Bolt	2
4	Pressing Plate	1
5	Bolt M8 x 20	2
6	Handle	2
7	Nut M8	2
8	Spring	2

FORNORTH

Plåtbockningsmaskin



Läs bruksanvisningen noggrant innan du använder enheten och spara dem för framtida bruk. Underlåtenhet att följa instruktionerna kan leda till skada på enheten, till annan egendomsskada, personskada eller till och med dödsfall.

IP-Agency Finland Oy-Alla rättigheter förbehålls. Produkten och bruksanvisningen kan ändras. Teknisk information kan ändras utan separat meddelande.

Denna svenska bruksanvisning har översatts från engelska. Vi reserverar oss för eventuella leveransfel. Översättningen är baserad på den officiella engelska versionen.

Importör:
IP-Agency Finland Oy
support@ip-agency.fi
Honkanummentie13, 01380 Vanda, FINLAND

INLEDNING

Grattis för att du har valt denna högkvalitativa produkt! Vi hoppas att den kommer att vara till stor hjälp för dig. Kom ihåg att läsa bruksanvisningen innan du använder apparaten för första gången för att säkerställa säker användning. Om du har några tvivel eller problem, vänligen kontakta din återförsäljare eller importör. Vi önskar dig en säker och trevlig användning av denna apparat!

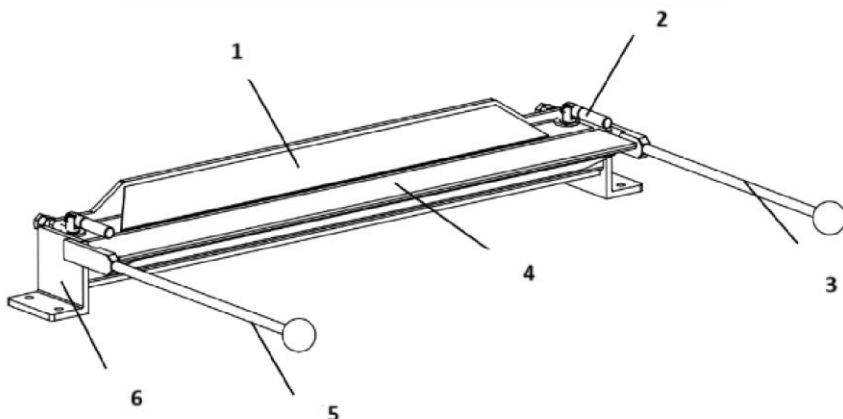
SÄKERHETSINSTRUKTIONER

LÄS DESSA INSTRUKTIONER NOGGRANT OCH NOTERA SÄKERHETSINSTRUKTIONER OCH VARNINGAR. ANVÄND APPARATEN KORREKT OCH MED FÖRSIKTIGHET FÖR DET SYFTE DEN ÄR AVSEDD FÖR. ATT UNDERLÅTA ATT GÖRA DETTA KAN ORSAKA SKADA PÅ EGENDOM OCH/ELLER ALLVARLIG PERSONSKADA. BEVARA DENNA BRUKSANVISNING FÖR FRAMTIDA ANVÄNDNING.

- Denna apparat kan användas av barn från 8 år och uppåt samt personer med nedsatt fysisk, sensorisk eller mental kapacitet eller brist på erfarenhet och kunskap om de har fått övervakning eller instruktioner angående användning av apparaten på ett säkert sätt och förstår de risker som är involverade. Barn får inte leka med apparaten. Rengöring och användarunderhåll får inte utföras av barn utan övervakning.
- Överskrid inte maskinens maximala kapacitet.
- Innan användning, se till att maskinen är ordentligt monterad på en stabil yta.
- Innan användning, se till att alla stift är helt insatta.
- Håll arbetsområdet rent. Röriga områden och bänkar inbjuder till olyckor.
- Håll barn borta och låt dem inte använda maskinen. Alla besökare bör hållas borta från arbetsområdet.
- Var uppmärksam, se vad du gör och använd sunt förnuft när du använder maskinen. Använd inte maskinen när du är trött, sjuk eller under påverkan av alkohol, droger, medicin eller liknande som kan påverka din förmåga att använda maskinen säkert.
- Undvik rörliga delar under drift. Håll fingrar och händer borta från rörliga delar.
- Bär alltid godkända skyddsglasögon när du använder bockningsmaskinen.
- Klä dig ordentligt. Bär inte lösa kläder eller smycken; de kan fastna i rörliga delar. Använd halkfria skor. Långt hår bör knytas upp.
- Sträck dig inte för långt. Håll alltid rätt fotfäste och balans.
- Använd endast original reservdelar och tillbehör. Användning av andra reservdelar eller tillbehör än originaldelar kan orsaka risk för personskada.
- Förvara inaktiv maskin. När den inte används bör bockningsmaskinen förvaras på en torr plats för att förhindra rost. Förvara bockningsmaskinen utom räckhåll för barn.

TEKNISKA DATA

	730 mm	1000 mm
Kapacitet	730 x 1,2 mm	1000 x 1,2 mm
Bockningsvinkel	0–135°	0–135°
Vikt	18 kg	39 kg



PRODUKTBESKRIVNING

Denna maskin är utformad för att göra böjar i plåt.

Delar:

1. Pressplatta
2. Pressbult
3. Handtag
4. Rörlig platta
5. Stödplatta
6. Ställning

INNAN ANVÄNDNING

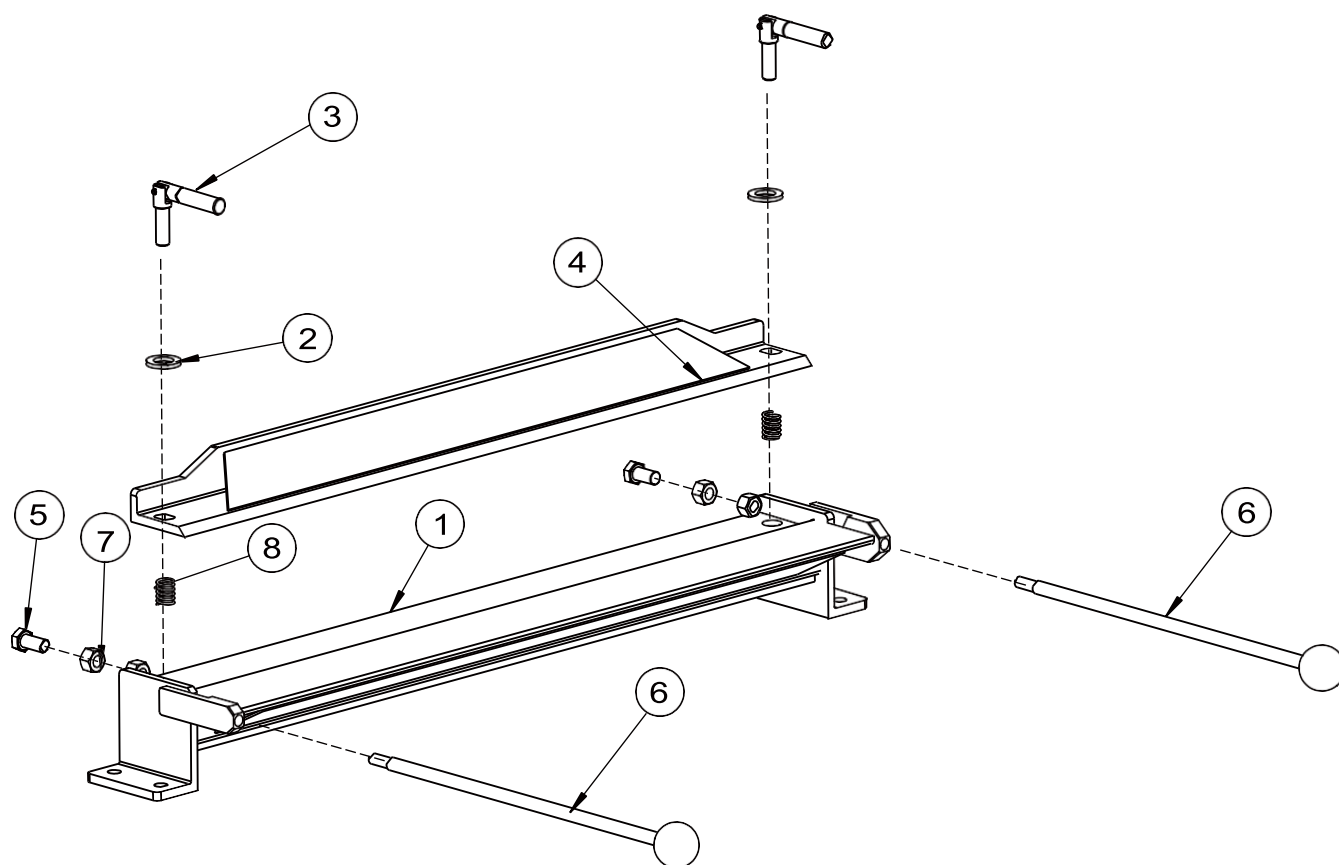
Vid upppackning, kontrollera att alla delar är inkluderade och i gott skick. Om några delar saknas eller är trasiga, kontakta din återförsäljare.

Installation

- 1 Använd de fyra hålen på ställningen för att fästa maskinen på en arbetsbänk med fyra bultar (inte inkluderade).
- 2 Trä varje handtag på stiften på ställningen.

DRIFT

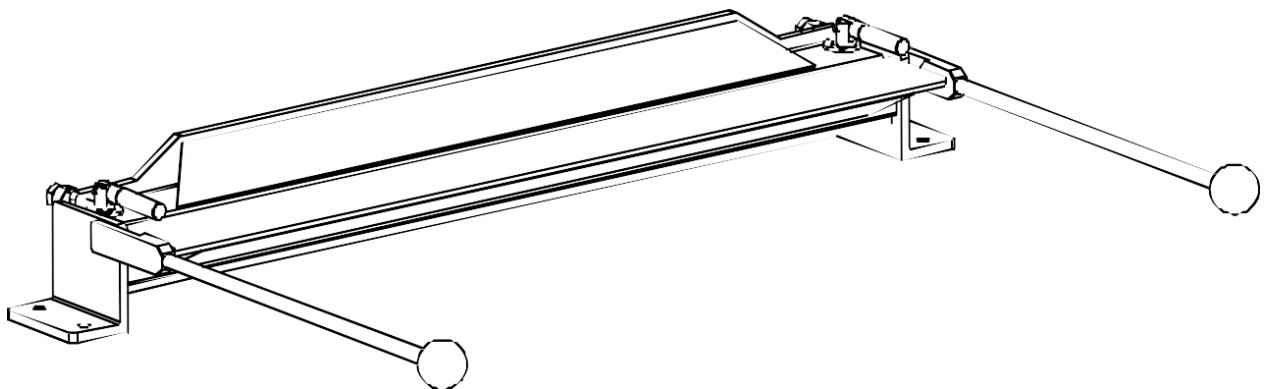
- 1 Sänk handtagen tills den rörliga plattan blir parallell med arbetsbänken.
- 2 Placera arbetsstycket på stödplattan och den rörliga plattan så att kanten som ska böjas linjerar med baksidan av stödplattan.
- 3 Placera pressplattan ovanpå stödplattan så att baksidan av pressplattan linjerar flush med baksidan av stödplattan. OBS: För att säkerställa en korrekt böjning, lämna ett avstånd på 3 till 5 mm för 1,2 mm arbetsstycken. När du använder tunnare material, minska avståndet (experimentera med skrotbitar).
- 4 Höj de två handtagen för att böja materialet.



Del nr.	Beskrivning	Antal
1	Ställning	1
2	Bricka 16mm	2
3	Pressbult	2
4	Pressplatta	1
5	Bult M8 x 20	2
6	Handtag	2
7	Muttern M8	2
8	Fjäder	2

FORNORTH

Blechbiegemaschine



Lesen Sie die Bedienungsanleitung sorgfältig durch, bevor Sie das Gerät verwenden, und bewahren Sie sie für den späteren Gebrauch auf.

Die Nichtbeachtung der Anweisungen kann zu Schäden am Gerät führen. zu Sachschäden, Personenschäden oder sogar zum Tod führen

IP-Agency Finland Oy–Alle Rechte vorbehalten. Das Produkt und die Gebrauchsanweisung können sich ändern. Technische Informationen können sich ohne gesonderte Ankündigung ändern

.Diese deutsche Bedienungsanleitung wurde aus dem Englischen übersetzt. Eventuelle Lieferfehler behalten wir uns vor. Die Übersetzung basiert auf der offiziellen englischen Version.

Importeur:

IP-Agentur Finland Oy

support@ip-agency.fi

Honkanummentie 13, 01380 Vantaa, FINNLAND

EINLEITUNG

Herzlichen Glückwunsch zu Ihrer Wahl dieses hochwertigen Produkts! Wir hoffen, es wird Ihnen von großem Nutzen sein. Denken Sie daran, das Benutzerhandbuch vor der ersten Benutzung des Geräts zu lesen, um eine sichere Verwendung zu gewährleisten. Bei Fragen oder Problemen wenden Sie sich bitte an Ihren Händler oder den Importeur. Wir wünschen Ihnen eine sichere und angenehme Arbeit mit diesem Gerät!

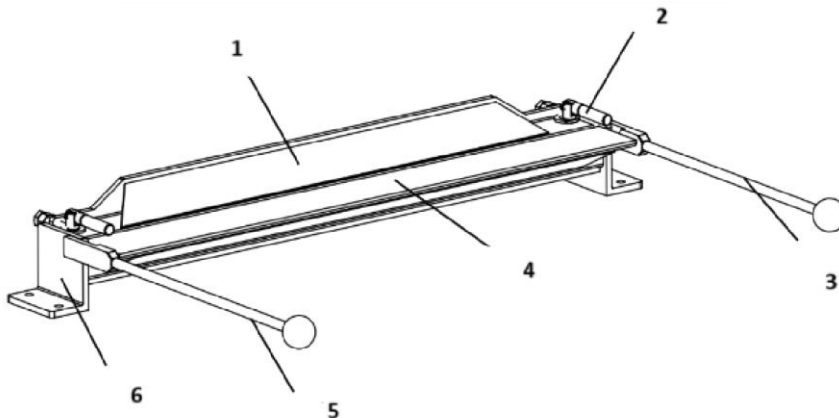
SICHERHEITSANWEISUNGEN

LESEN SIE DIESE ANWEISUNGEN SORGFÄLTIG UND BEACHTEN SIE DIE SICHERHEITSANWEISUNGEN UND WARNUNGEN. VERWENDEN SIE DAS GERÄT RICHTIG UND MIT VORSICHT FÜR DEN ZWECK, FÜR DEN ES BESTIMMT IST. EINEN FEHLER HIERBEI KANN ZU SCHÄDEN AN EIGENTUM UND/ODER SCHWEREN KÖRPERSCHÄDEN FÜHREN. BEWAHREN SIE DIESES BENUTZERHANDBUCH FÜR ZUKÜNFTIGE VERWENDUNG AUF.

- Dieses Gerät kann von Kindern ab 8 Jahren und von Personen mit eingeschränkten körperlichen, sensorischen oder geistigen Fähigkeiten oder mangelnder Erfahrung und Wissen verwendet werden, wenn sie unter Aufsicht oder Anleitung zur sicheren Verwendung des Geräts stehen und die damit verbundenen Gefahren verstehen. Kinder dürfen nicht mit dem Gerät spielen. Reinigung und Wartung dürfen von Kindern nicht ohne Aufsicht durchgeführt werden.
- Überschreiten Sie nicht die maximale Kapazität der Maschine.
- Stellen Sie vor der Benutzung sicher, dass die Maschine sicher auf einer stabilen Oberfläche montiert ist.
- Stellen Sie vor der Benutzung sicher, dass alle Stifte vollständig eingesetzt sind.
- Halten Sie den Arbeitsbereich sauber. Unordentliche Bereiche und Werkbänke laden zu Unfällen ein.
- Halten Sie Kinder fern und lassen Sie sie die Maschine nicht benutzen. Alle Besucher sollten vom Arbeitsbereich ferngehalten werden.
- Seien Sie aufmerksam, beobachten Sie, was Sie tun, und verwenden Sie gesunden Menschenverstand beim Bedienen der Maschine. Verwenden Sie die Maschine nicht, wenn Sie müde, krank oder unter dem Einfluss von Alkohol, Drogen, Medikamenten oder ähnlichem stehen, was Ihre Fähigkeit zur sicheren Benutzung der Maschine beeinträchtigen könnte.
- Vermeiden Sie bewegliche Teile während des Betriebs. Halten Sie Finger und Hände von beweglichen Teilen fern.
- Tragen Sie immer zugelassene Schutzbrillen, wenn Sie die Biegemaschine verwenden.
- Kleiden Sie sich angemessen. Tragen Sie keine lockere Kleidung oder Schmuck; diese können sich in beweglichen Teilen verfangen. Verwenden Sie rutschfeste Schuhe. Lange Haare sollten zusammengebunden werden.
- Überstrecken Sie sich nicht. Halten Sie jederzeit einen sicheren Stand und Gleichgewicht.
- Verwenden Sie nur originale Ersatzteile und Zubehör. Die Verwendung anderer Ersatzteile oder Zubehörteile als originale Teile kann ein Risiko für persönliche Verletzungen darstellen.
- Lagern Sie die unbenutzte Maschine. Wenn die Biegemaschine nicht in Gebrauch ist, sollte sie an einem trockenen Ort gelagert werden, um Rost zu vermeiden. Bewahren Sie die Biegemaschine außerhalb der Reichweite von Kindern auf.

TECHNISCHE DATEN

	730 mm	1000 mm
Kapazität	730 x 1,2 mm	1000 x 1,2 mm
Biegewinkel	0–135°	0–135°
Gewicht	18 kg	39 kg



PRODUKTBESCHREIBUNG

Diese Maschine ist zum Biegen von Blech entwickelt.

Teile:

1. Druckplatte
2. Druckbolzen
3. Griff
4. Bewegliche Platte
5. Stützplatte
6. Ständer

VOR DER BENUTZUNG

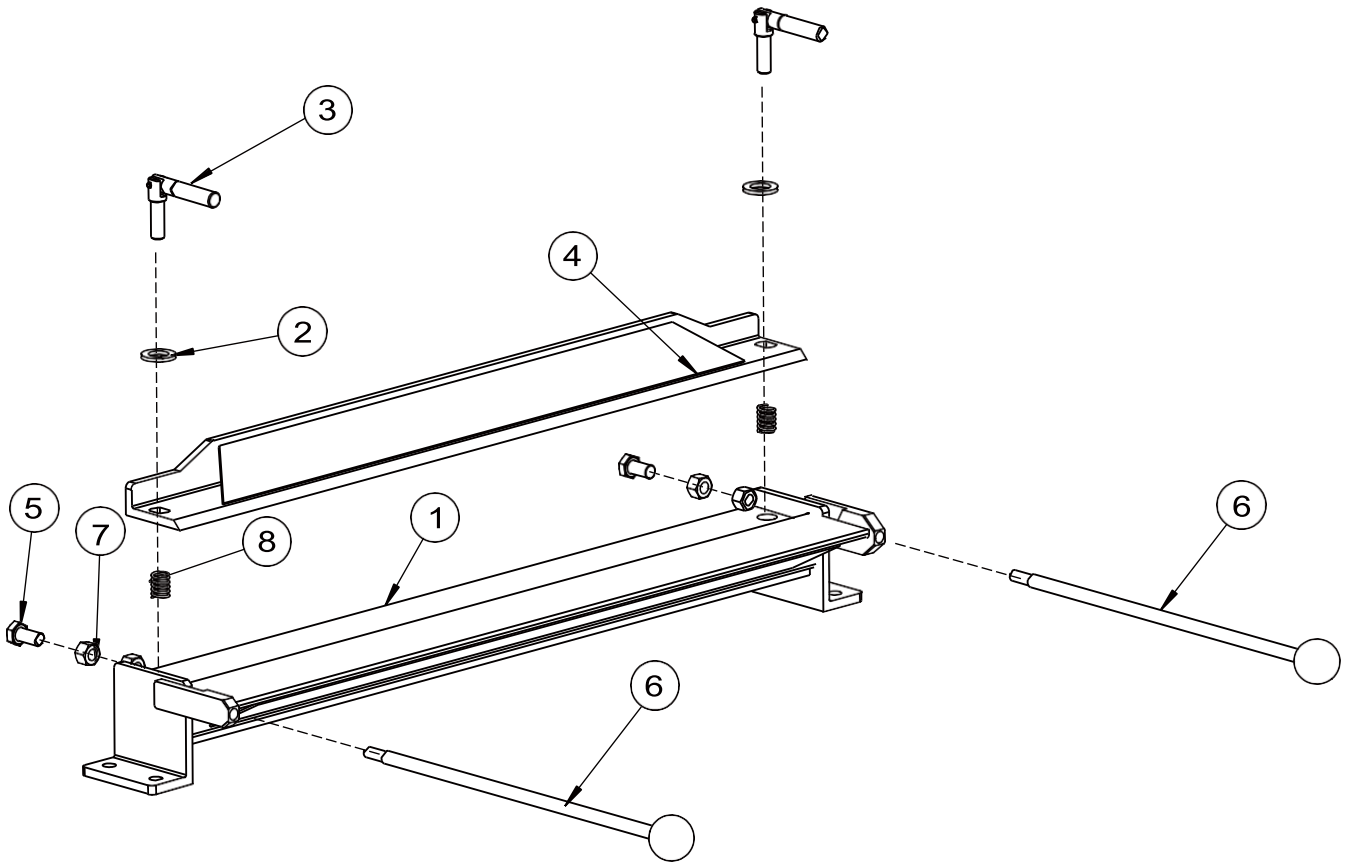
Überprüfen Sie beim Auspacken, ob alle Teile enthalten und in gutem Zustand sind. Wenn Teile fehlen oder beschädigt sind, wenden Sie sich an Ihren Händler.

Installation

- 3 Sichern Sie die Maschine mit vier Schrauben (nicht im Lieferumfang enthalten) an einer Werkbank, indem Sie die vier Löcher am Ständer verwenden.
- 4 Schrauben Sie jeden Griff an die Stifte des Ständers.

BETRIEB

5. Senken Sie die Griffe ab, bis die bewegliche Platte parallel zur Werkbank wird.
6. Positionieren Sie das Werkstück auf der Stützplatte und der beweglichen Platte, sodass die Kante, die gebogen werden soll, mit der hinteren Kante der Stützplatte ausgerichtet ist.
7. Legen Sie die Druckplatte auf die Stützplatte, sodass die hintere Kante der Druckplatte bündig mit der hinteren Kante der Stützplatte abschließt. HINWEIS: Um eine ordnungsgemäße Biegung zu gewährleisten, lassen Sie einen Abstand von 3 bis 5 mm für 1,2 mm dicke Werkstücke. Bei Verwendung dünnerer Materialien verringern Sie den Abstand (experimentieren Sie mit Reststücken).
8. Heben Sie die beiden Griffe an, um das Material zu biegen.



Teile-Nr.	Beschreibung	Menge
1	Ständer	1
2	Unterlegscheibe 16mm	2
3	Druckbolzen	2
4	Druckplatte	1
5	Schraube M8 x 20	2
6	Griff	2
7	Mutter M8	2
8	Feder	2