

tamforce®



EN

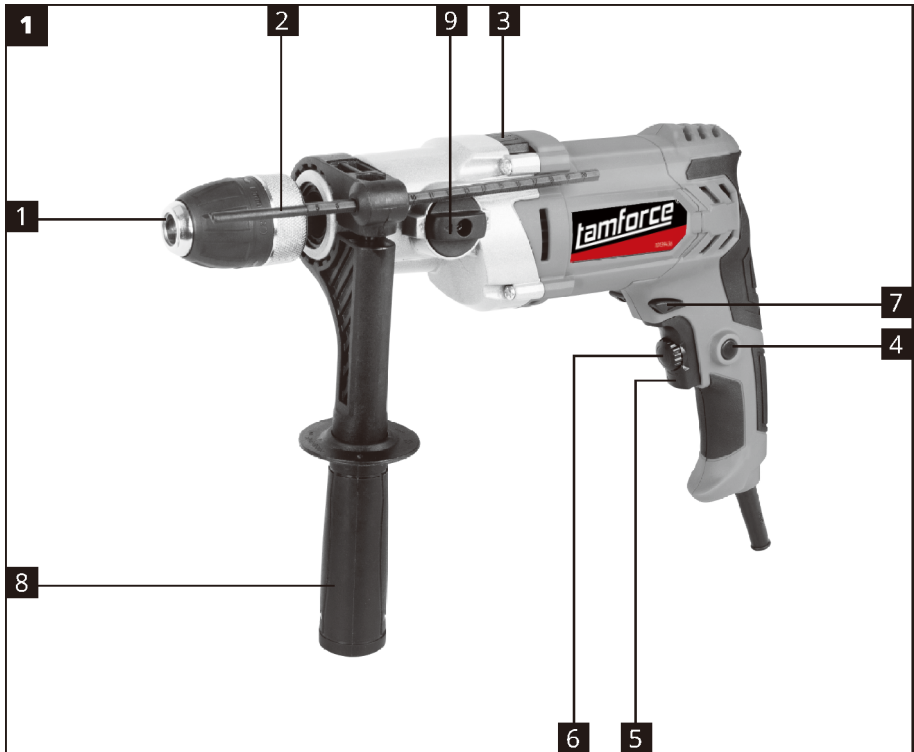
USER MANUAL /
KÄYTTÖOHJE /
BRUKSANVISNING



ID 1013 9436

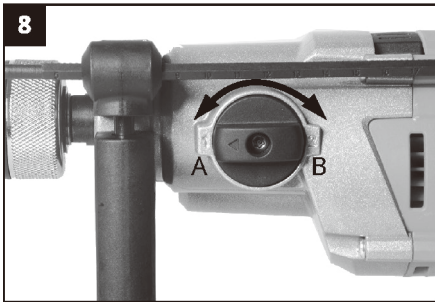
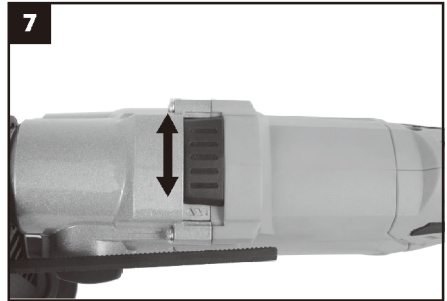
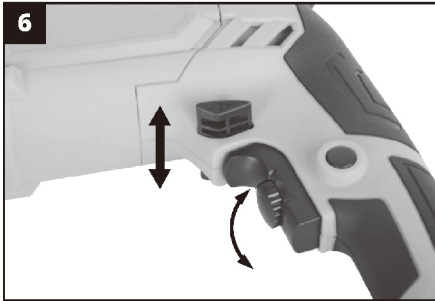
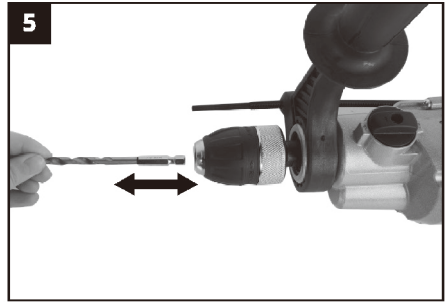
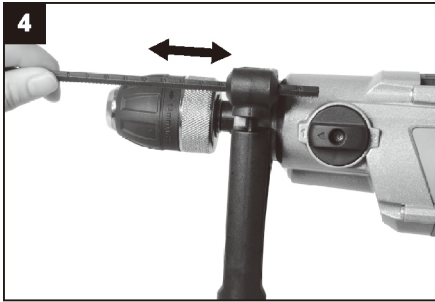
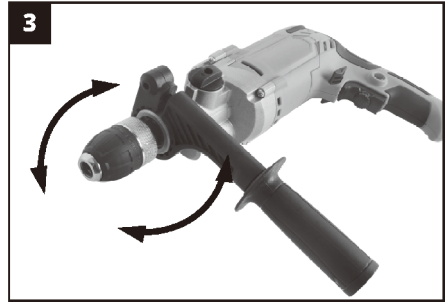
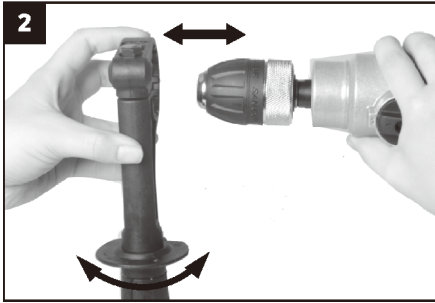
Impact Drill

Iskuporakone / Slagborr



PARTS LIST

1. Drill chuck
2. Drilling depth stop
3. Drilling / hammer drilling selector switch
4. Locking button
5. Power switch
6. Speed regulator
7. Forward / reverse switch
8. Auxiliary handle
9. Speed selector switch



SAFETY SYMBOLS



WARNING! Please read all instructions and safety instructions carefully before using the device. Pay special attention to sections containing warning symbols.



Always wear hearing protection. Exposure to noise can cause hearing damage.



Wear respiratory protection. Working with wood and other materials can release harmful dust. Working with materials containing asbestos is prohibited!



Wear safety goggles. The device can cause sparks, chips, fine particles, and dust which may cause eye injury.



Electric power tool, protection class II.



WARNING! READ THE INSTRUCTIONS CAREFULLY BEFORE USE

Failure to follow instructions and warnings may result in electric shock, fire, or bodily injury.

1. Work area safety

- a) Keep the work area clean and well lit. Cluttered and dark work areas can be dangerous.
- b) Do not operate the device in explosive atmospheres. Power tools create sparks which may ignite flammable gas, liquid, or dust.
- c) Keep children and bystanders away while operating. Distractions can cause you to lose focus.

2. Electrical safety

- a) The plug must fit the power source; do not modify it or use adapters. An unmodified plug and a suitable socket reduce the risk of electric shock.

- b) Avoid contact with earthed objects during use. If you touch pipes, refrigerators, heaters, etc., the risk of electric shock increases because your body is earthed.
- c) Do not expose the device to rain. Do not use the device in damp or wet conditions. If water enters the device, the risk of electric shock increases.
- d) Do not damage the power cord. Do not carry the device by the power cord or disconnect the plug from the power source by pulling the cord. Keep the cord away from heat, sharp edges, oil, and moving parts. A damaged or tangled cord can cause electric shock.
- e) When using outdoors, use an extension cord suitable for outdoor use. Using a suitable extension cord is safer.
- f) If operating the device in damp conditions is unavoidable, use a residual current device (RCD). Using an RCD reduces the risk of electric shock.

3. Personal safety

- a) Be careful, stay alert, and watch what you are doing when working with a power tool. Focus on your work. Do not operate power tools if you are tired or under the influence of alcohol or medication. A moment of inattention can cause serious injury.
- b) Use personal protective equipment. Always wear safety goggles. Use protective equipment suitable for the task. Depending on conditions, a helmet, respirator, safety shoes, and hearing protection can reduce the risk of injury.
- c) Avoid unintentional starting. Do not carry the device with your finger on the power switch. Ensure the power switch is in the "OFF" position when connecting the device to the power source. Carrying the device with your finger on the switch or connecting it when the switch is on may cause serious accidents.
- d) Remove adjustment tools and wrenches before starting. A tool left attached to the device can fly off upon start-up, causing serious injury.
- e) Always maintain good footing and balance; do not overreach. Do not overestimate your abilities. Do not use power tools when tired.
- f) Dress properly; wear work clothes. Do not wear loose clothing or jewellery. Keep hair, clothing, gloves, and all body parts away from moving and hot parts.
- g) Use the dust extraction connection if the device is equipped with one. Using the dust extraction connection helps prevent respiratory issues.

4. Power tool use and care

- a) Do not overload the power tool. The device works best and most safely at its intended speed. Use the correct tool for the intended purpose.
- b) Do not use the device if it cannot be started and stopped safely using the power switch. Operating a device with a faulty power switch is dangerous. A faulty power switch must be repaired by a qualified professional.

- c) Disconnect the device from the power source before making adjustments, performing maintenance, cleaning, or replacing parts. This prevents unintentional starting.
 - d) Store unused devices out of the reach of children and bystanders. Power tools can be dangerous in the wrong hands. Store power tools in a dry and safe place.
 - e) Maintain the device in good condition. Check the alignment and free movement of moving parts. Check the condition of guards and other parts that may affect the safe operation of the device. Have a faulty device repaired before use. Many accidents are the result of poor maintenance.
 - f) Keep cutting tools sharp and clean. Properly maintained cutting tools perform the task more efficiently and safely.
 - g) Use the device and its accessories according to these instructions for the intended purpose, considering the working conditions and the task to be performed. Using the device for purposes other than intended may create hazardous situations.
5. Service
- a) The device should be serviced by a qualified professional using original spare parts. This ensures the safety of the device is maintained.

INTENDED USE

The drill is designed for drilling holes in wood, iron, non-ferrous metals, and stone using appropriate bits.

The machine may only be used for its designated purpose. Any other use is considered misuse. The user (not the manufacturer) is responsible for any damage or injury resulting from misuse.

Please note that the device is not designed for commercial or industrial use. Our warranty becomes void if the machine is used for commercial purposes, professional use, industrial use, or similar applications.

TECHNICAL DATA

| | |
|---------------------------------|--------------------------|
| Voltage | 230 V ~ 50 Hz |
| Power | 1050 W |
| No-load speed 1 | 0-1000 min ⁻¹ |
| No-load speed 2 | 0-3000 min ⁻¹ |
| Chuck | 13 mm |
| Drilling capacity (concrete) | 13 mm |
| (wood) | 25 mm |
| (steel) | 10 mm |
| Protection class | II |
| Weight | 2.9 kg |

Sound and Vibration

Sound and vibration values measured according to EN 62841-2-1 standard.

| | |
|--------------------------|-------------|
| Sound pressure level LpA | 89.1 dB(A) |
| Uncertainty KpA | 5 dB |
| Sound power level LwA | 100.1 dB(A) |
| Uncertainty KwA | 5 dB |

Wear hearing protection.

Noise may cause hearing damage. Total vibration values (vector sum in three directions) determined according to EN 62841-2-1 standard.

BEFORE STARTING THE DEVICE

Before connecting the device to the power source, ensure that the mains voltage matches the voltage indicated on the type plate. Always disconnect the plug from the socket before making adjustments to the device.

ATTACHING THE AUXILIARY HANDLE

- The auxiliary handle (8) allows for better stability when using the impact drill. Do not use the device without the auxiliary handle.
- The auxiliary handle is attached to the impact drill using a clamp. Turning the handle clockwise tightens the clamp. Turning it counterclockwise releases the clamp.

- The supplied auxiliary handle (8) must be attached first. To do this, open the clamp by turning the handle until it is sufficiently open and the auxiliary handle can be slid over the chuck (1) onto the impact drill.
- Once you have placed the auxiliary handle (8) in position, you can turn it to the working position that is most comfortable for you.
- Now turn the auxiliary handle in the opposite direction to secure it.
- The auxiliary handle (8) is suitable for both left-handed and right-handed users.

ATTACHING AND ADJUSTING THE DEPTH STOP

- Loosen the wing screw on the auxiliary handle (8) and insert the depth stop (2) into the hole on the auxiliary handle.
- Set the depth stop and tighten the wing screw.
- Now drill the hole until the depth stop contacts the workpiece.

ATTACHING THE DRILL BIT

Always disconnect the plug from the socket before making adjustments to the device. Release the depth stop as described in the previous section and push it towards the auxiliary handle.

- This provides clear access to the chuck (1).
- This impact drill is equipped with a keyless chuck (1).
- Open the chuck (1). The drill bit opening must be large enough for the drill bit to fit.
- Select the appropriate drill bit. Insert the drill bit into the chuck opening as far as possible.
- Close the chuck (1). Ensure that the drill bit is securely fastened in the chuck (1).
- Regularly check that the drill bit and the tool are safe (disconnect from mains power).

OPERATION

POWER SWITCH

- Attach a suitable drill bit to the tool.
- Connect the plug to a suitable socket.
- Place the drill in the position where you want to drill.

SWITCHING ON

- Press the power switch.

CONTINUOUS OPERATION

- Secure the power switch (5) with the locking button.

SWITCHING OFF

- Briefly press the power switch

SPEED ADJUSTMENT

- You can adjust the speed steplessly while using the tool.
- Select the speed by pressing the power switch (5) more or less firmly.
- Select the correct speed: The most suitable speed depends on the workpiece, the application, and the drill bit.
- Lightly pressing the power switch (5): Lower speed (suitable for small screws and soft materials).
- Pressing the power switch (5) more firmly: Higher speed (suitable for large/long screws and hard materials).

Tip: Start drilling holes at a low speed. Then increase the speed gradually.

BENEFITS

Easier control of the drill bit when starting the hole, and the drill is less likely to wander.
Avoid drilling poor quality holes (e.g., in brick).

SPEED PRESELECTION

- The speed setting ring (6) allows the maximum speed to be set. The power switch (5) can only be pressed up to the set maximum speed.
- Set the speed for the power switch (5) using the setting ring (6).
- Do not attempt to make this setting while the drill is running.

FORWARD/REVERSE SWITCH

Only change the switch position when the drill is not running!

Change the direction of the impact drill using the forward/reverse switch (7)

DIRECTION

Clockwise (forward and drilling)

Counterclockwise (reverse)

SWITCH POSITION

Pushed left

Pushed right

DRILLING / HAMMER DRILLING SELECTOR SWITCH

Only change the switch position when the drill is not running!

DRILL

Drilling/hammer drilling selector switch (3) in the drilling position. Position (A) Use: Wood, metal, and plastic

HAMMER DRILLING

Drilling/hammer drilling selector switch (3) in the hammer drilling position. Position (B) Use: Concrete, stone, brick

SELECTING THE SPEED RANGE

The speed selector switch (9) allows operation within a specific speed range.

SWITCH POSITION, SETTING 1 (A)

Speed range: High torque, low speed

SWITCH POSITION, SETTING 2 (B)

Speed range: Low torque, high speed

Important! Do not attempt to make this setting while the drill is running.

OPERATION

A damaged power cord may only be replaced by an authorised service centre.

OPERATION



WARNING!

Always remember to switch off the device and disconnect it from the power source before performing any maintenance tasks.

1. Ensure that the device is disconnected from the power source.
2. Always keep the device and ventilation openings clean.
3. Regularly check that no foreign objects have entered the openings near the motor or around the power switch. Remove accumulated dust with a soft brush. Wear safety goggles during cleaning.
4. The device housing can be cleaned with a damp cloth. You may use a mild detergent, but do not use strong chemicals.
5. Do not clean plastic parts with alkaline substances.
6. Lubricate moving parts regularly.



WARNING! Do not allow water to enter the device.

OPERATION

The warranty covers manufacturing and material defects for 12 months, provided the device has been used and handled according to the instructions and has not been modified. Using original parts is essential for the warranty to be valid. Present the purchase receipt when making a warranty claim.

DISPOSAL



Dispose of the device according to local legislation when it can no longer be used. The device may contain substances and materials that are harmful to the environment. The device must be sent for recycling; it must not be disposed of with household waste. The device can be delivered to a retailer for recycling.

Manufactured for:

Tamforce Group, Finland Pakkalankuja 6, 01510 Vantaa (asiakaspalvelu@puuilo.fi)

tamforce®

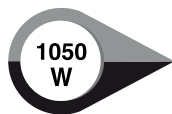


ID 1013 9436

Impact Drill

Iskuporakone / Slagborr

tamforce®



FIN

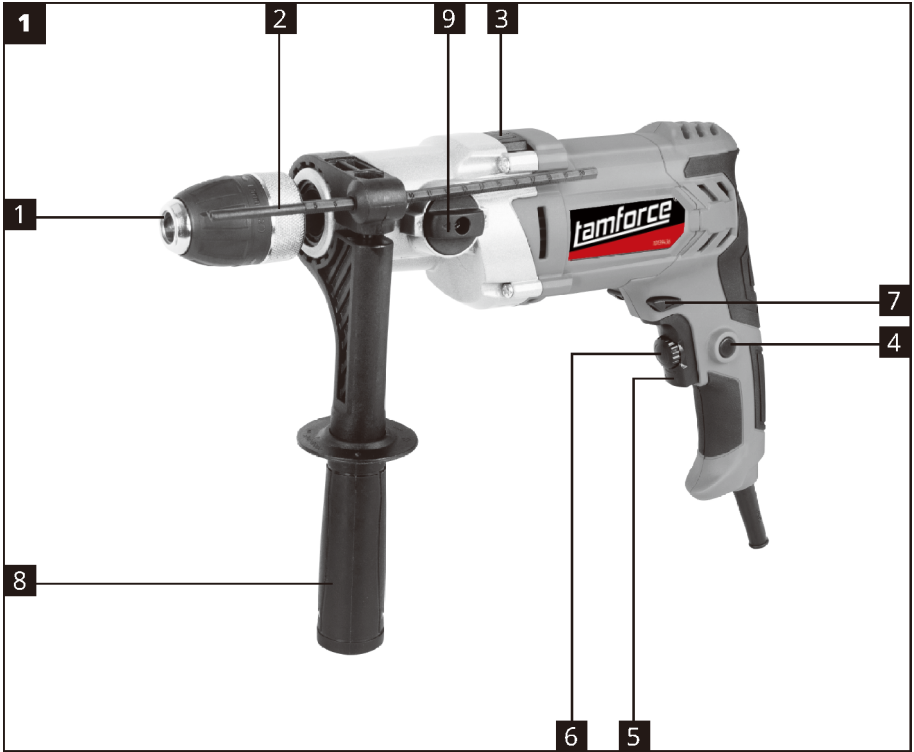
KÄYTTÖOHJE /
BRUKSANVISNING /
USER MANUAL



ID 1013 9436

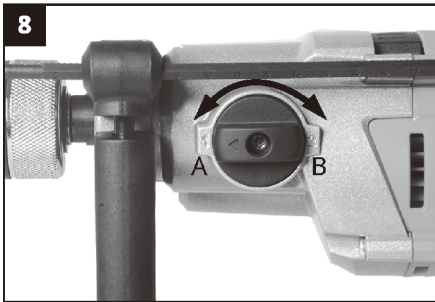
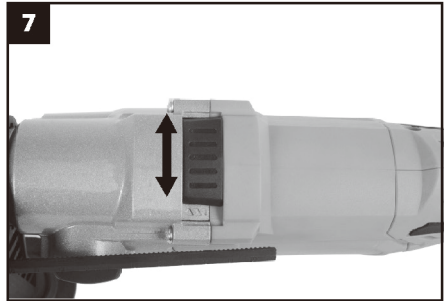
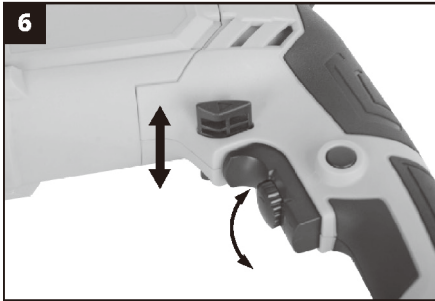
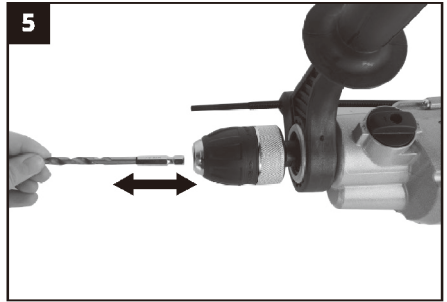
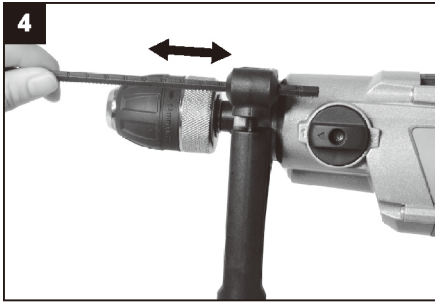
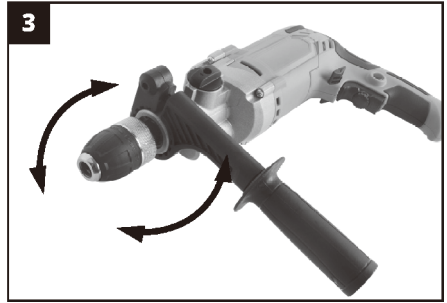
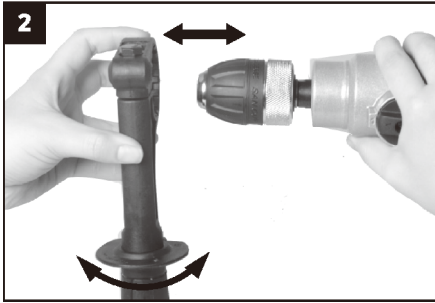
Iskuporakone

Slagborr / Impact drill



OSALUETTELO

1. Poraistukka
2. Poraussyvyyden vaste
3. Porauksen/vasaraporauksen vaihtokytkin
4. Lukituspainike
5. Virtakytkin
6. Nopeussäädin
7. Myötäpäivä / vastapäiväkytkin
8. Lisäkahva
9. Nopeuden valintakytkin



TURVALLISUUSKUVAKKEET



VAROITUS! Ole hyvä ja lue kaikki ohjeet ja turvallisuusohjeet huolellisesti ennen laitteen käyttöä. Ole erityisen huolellinen osioiden kohdalla, jotka sisältävät varoitussymboleita.



Käytä aina kuulosuojaimia. Melualtistus voi aiheuttaa kuulovammoja.



Käytä hengityssuojainta. Puun ja muiden materiaalien käsittely voi erittää haitallista pölyä. Asbestia sisältävän materiaalin käsittely on kiellettyä!



Käytä suojalaseja. Laite voi aiheuttaa kipinöitä, lastuja, pienhiukkasia ja pölyä, jotka voivat aiheuttaa silmävamman.



Sähkötyökalu, suojausluokka II.



VAROITUS! LUE OHJEET HUOLELLA ENNEN KÄYTTÖÄ

Ohjeiden ja varoitusten noudattamatta jättäminen voi aiheuttaa sähköiskun, tulipalon tai ruumiinvamman.

1. Työalueen turvallisuus

- Pidä työalue siistinä ja valaistuna. Sotkuiset ja pimeät työalueet voivat olla vaarallisia.
- Älä käytä laitetta räjähdysriskissä ympäristössä. Sähkötyökalut tuottavat kipinöitä, jotka voivat sytyttää tulenaran kaasun, nesteen tai pölyn.
- Pidä lapset ja sivulliset loitolla käytön aikana. Häiriötekijät voivat saada keskittymisesi herpaantumaan.

2. Sähköturvallisuus

- Pistokkeen tulee sopia virtalähteeseen, älä muokkaa sitä tai käytä adaptereita. Muokkaamaton pistoke ja sopiva pistorasia laskee sähköiskun riskiä.

- b) Vältä kontaktia maadoitettuihin esineisiin käytön aikana. Jos kosket putkiin, jääkaappeihin, lämmittimiin yms. sähköiskun vaara kasvaa, sillä kehosi on maadoitettu.
- c) Älä altista laitetta sateelle. Älä käytä laitetta kosteissa/märissä olosuhteissa. Jos laitteeseen joutuu vettä, sähköiskun vaara kasvaa.
- d) Älä vahingoita virtajohtoa. Älä kanna laitetta virtajohdosta äläkä irrota pistoketta virtalähteestä johdosta vetämällä. Pidä johto loitolla kuumuudesta, terävistä reunoista, öljystä ja liikkuvista osista. Vaurioitunut tai sotkeentunut johto voi aiheuttaa sähköiskun.
- e) Ulkokäytössä tulee käyttää ulkokäyttöön soveltuvaa jatkojohtoa. Sopiva jatkojohto on turvallisempi käyttää.
- f) Jos laitetta on pakko käyttää kosteissa olosuhteissa, käytä vikavirtasuojakytkintä. Vikavirtasuojakytkimen käyttö laskee sähköiskun vaaraa.

3. Henkilöturvallisuus

- a) Ole varovainen, pysy valppaana ja katso mitä teet työskennellessäsi sähkötyökalulla. Keskity työhösi. Älä käytä sähkötyökaluja, mikäli olet väsynyt tai alkoholin/lääkkeiden vaikutuksen alaisena. Hetkellinen herpaantuminen voi aiheuttaa vakavia vammautumisia.
- b) Käytä henkilökohtaisia suojavarusteita. Käytä aina suojalaseja. Käytä työhön soveltuvia suojavarusteita. Olosuhteiden mukaisesti käytettynä kypärä, hengityssuojain, turvakengät ja kuulosuojaimet voivat laskea vammautumisen riskiä
- c) Vältä vahinkokäynnistyksiä. Älä kanna laitetta sormi virtakytkimellä. Varmista että virtakytkin on asennossa "OFF" kun liität laitteen virtalähteeseen. Jos kannat laitetta sormi virtakytkimellä tai kytket laitteen väärässä asennossa virtalähteeseen, saattaa seurauksena olla vakava onnettomuus.
- d) Poista säätöavaimet ja työkalut ennen käynnistystä. Laitteeseen unohtunut työkalu voi lentää laitteen käynnistyessä aiheuttaen vakavia vammoja.
- e) Säilytä aina hyvä asento ja tasapaino, älä kurkota. Älä yliarvioi omia kykyjäsi. Älä käytä sähkötyökaluja väsyneenä.
- f) Pukeudu oikein, käytä työvaatteita. Älä käytä löysiä vaatteita tai koruja. Pidä hiukset, vaatteet, käsineet ja kaikki kehonosat loitolla liikkuvista ja kuumista osista.
- g) Käytä pölynpoistoliihtäntää, jos laitteessa sellainen on. Pölynpoistoliihtäntän käyttäminen estää hengitysoireita.

4. Sähkötyökalujen käyttö ja ylläpito

- a) Älä ylikuormita sähkötyökalua. Laite toimii parhaiten ja turvallisimmin omalla nopeudellaan. Käytä oikeaa työkalua oikeaan käyttötarkoitukseen.
- b) Älä käytä laitetta, mikäli sitä ei voi käynnistää ja sammuttaa turvallisella tavalla virtakytkimellä. Viallisen virtakytkimen omaavan laitteen käyttö on vaarallista. Ammattilaisen tulee korjata viallinen virtakytkin.

- c) Irrota laite virtalähteestä ennen säätöä, huoltoa, puhdistusta ja osien vaihtoa. Näin vältät vahinkokäynnistykset.
- d) Varastoi käyttämättömät laitteet lasten ja sivullisten ulottumattomiin. Sähkötyökalut voivat olla vaarallisia väärissä käsissä. Varastoi sähkötyökalut kuivaan ja turvalliseen paikkaan.
- e) Pidä laite hyvässä kunnossa. Tarkasta liikkuvien osien sijainti ja niiden vapaa liikkuvuus. Tarkasta suojien kunto ja muut osat, joiden kunto voi vaikuttaa laitteen turvalliseen käyttöön. Korjauta viallinen laite ennen käyttöä. Monet onnettomuudet ovat seurausta huonosta ylläpidosta.
- f) Pidä leikkuuterät terävinä ja puhtaina. Hyvin ylläpidetyt leikkuuterät suorittavat työn tehokkaammin ja turvallisemmin.
- g) Käytä laitetta ja sen varusteita näiden ohjeiden mukaisesti oikeaan käyttötarkoitukseen huomioiden olosuhteet ja suoritettava työtehtävä. Väärä käyttötarkoitus voi aiheuttaa vaaratilanteita.

5. Huolto

- a) Laite tulee huoltaa ammattilaisen toimesta käyttäen alkuperäisosa. Näin laite pysyy turvallisena käyttäen.

OIKEANLAINEN KÄYTTÖ

Porakone on suunniteltu reikien poraamiseen puuhun, rautaan, värimetalleihin ja kiveen asianmukaisia teriä käyttäen.

Konetta saa käyttää vain sille määrättyyn tarkoitukseen. Kaikki muu käyttö katsotaan väärinkäytöksi. Käyttäjä (ei valmistaja) vastaa kaikista väärän käytön aiheuttamista vaurioista tai vammoista.

Huomaa, että laitetta ei ole suunniteltu kaupalliseen tai teolliseen käyttöön. Takuumme ei ole voimassa, jos konetta on käytetty kaupallisiin tarkoituksiin, ammattikäyttöön, teolliseen käyttöön tai vastaaviin tarkoituksiin.

TEKNISET TIEDOT

| | |
|---------------------|--------------------------|
| Jännite | 230 V ~ 50 Hz |
| Teho | 1050 W |
| Joutokäyntinopeus 1 | 0-1000 min ⁻¹ |
| Joutokäyntinopeus 2 | 0-3000 min ⁻¹ |
| Istukka | 13 mm |
| Porausteho | |
| (betoni) | 13 mm |
| (puu) | 25 mm |
| (teräs) | 10 mm |
| Suojausluokka | II |
| Paino | 2,9 kg |

Ääni ja värinä

Ääni- ja värinäarvot mitattiin EN 62841-2-1 standardin mukaisesti.

| | |
|--------------------|-------------|
| Äänenpainetaso LpA | 89,1 dB(A) |
| Epävarmuus KpA | 5 dB |
| Äänen tehotaso LwA | 100,1 dB(A) |
| Epävarmuus KwA | 5 dB |

Käytä kuulosuojaimia.

Melu saattaa aiheuttaa kuulovauriota. Kokonaistärinäarvot (kolmen suunnan vektorisumma) määritetty EN 62841-2-1 standardin mukaisesti.

ENNEN LAITTEEN KÄYNNISTÄMISTÄ

Ennen laitteen kytkemistä virtalähteeseen, varmista että verkkojännite vastaa tyyppikilvessä ilmoitettua jännitettä. Irrota pistoke pistorasiasta aina ennen laitteen säätöjen tekemistä.

LISÄKAHVAN KIIINNITTÄMINEN

- Lisäkahva (8) mahdollistaa paremman vakauden iskuporakonetta käytettäessä. Älä käytä laitetta ilman lisäkahvaa.
- Lisäkahva kiinnitetään iskuporakoneeseen puristimella. Kahvan kääntäminen myötäpäivään kiristää puristimen. Kääntäminen vastapäivään vapauttaa puristimen.

- Mukana tuleva lisäkahva (8) täytyy kiinnittää ensin. tämän tekemiseksi puristin täytyy avata kääntämällä kahvaa, kunnes se on tarpeeksi avoinna ja lisäkahva voidaan liu'uttaa istukan (1) yli iskuporakoneeseen.
- Kun olet asettanut lisäkahvan (8) paikoilleen, voit kääntää sen itsellesi miellyttävimpään työskentelyasentoon.
- Käännä lisäkahvaa nyt jälleen vastakkaiseen suuntaan, jotta se kiinnittyy.
- Lisäkahva (8) soveltuu sekä vasen- että oikeakätisille käyttäjille.

SYVYYSVASTEEN KIINNITTÄMINEN JA SÄÄTÄMINEN

- Avaa lisäkahvan (8) siipiruuvi ja aeta syvyysvaste (2) lisäkahvassa olevaan reikään.
- Aseta syvyysvaste ja kiristä siipiruuvi
- Poraa nyt reikää kunnes syvyysvaste koskettaa työkappaletta.

PORANTERÄN KIINNITTÄMINEN

- Irroita pistoke pistorasiasta aina ennen laitteen säätöjen tekemistä
- Vapauta syvyysvaste kuten kuvattu aiemmassa luvussa ja työnnä sitä lisäkahvaa kohti. Tämä antaa vapaan pääsyn istukkaan (1).
- Tämä iskuporakone on varustettu avaimettomalla istukalla (1).
- Avaa istukka (1). Poranterän aukon täytyy olla riittävän suuri, jotta poranterä mahtuu siihen.
- Valitse sopiva poranterä. Paina poranterä istukan aukkoon niin pitkälle kuin mahdollista.
- Sulje istukka (1). Varmista, että poranterä on kunnolla kiinni istukassa (1).
- Tarkista säännöllisesti, että poranterä ja työkalu ovat turvallisia (irrota verkkovirrasta).

KÄYTTÄMINEN

VIRTAKYTKIN

- Kiinnitä sopiva poranterä työkaluun
- Liitä pistoke sopivan pistorasiaan
- Aseta pora asentoon, jossa haluat porata

KYTKEMINEN PÄÄLLE

- Paina virtakytkintä

JATKUVA KÄYTTÖ

- Kiinnitä virtakytkin (5) lukituspainikkeella.

KYTKEMINEN POIS PÄÄLTÄ

- Paina virtakytkintä lyhyesti

NOPEUDEN SÄÄTÄMINEN

- Voit säätää nopeutta portaattomasto kun käytät työkalua
- Valitse nopeus painamalla raskaammin tai kevyemmin virtakytkintä (5).
- Valitse oikea nopeus: Kaikista sopivin nopeus riippuu työkappaleesta, käyttötavasta ja poranterästä.
- Virtakytkimen (5) kevyt painaminen: Alempi nopeus (soveltuu pienille ruuveille ja pehmeille materiaaleille).
- Virtakytkimen (5) raskaampi painaminen: korkeampi nopeus (soveltuu suurille / pitkille ruuveille ja koville materiaaleille)

Vinkki: Aloita reikien poraaminen alhaisella nopeudella. Nosta sitten nopeutta hiljattain.

HYÖDYT

Poranterän hallitseminen on helpompaa reikää aloitettaessa, eikä pora liu'u pois.

Vältä huonojen reikien poraamisen (esimerkiksi tiilin).

NOPEUDEN ESIVALINTA

- Nopeuden asetusrenkas (6) mahdollistaa enimmäisnopeuden määrittämisen. Virtakytkintä (5) voidaan painaa vain määritettyyn enimmäisnopeuteen asti.
- Aseta nopeus virtakytkimeen (5) asetusrengasta (6) käyttämällä.
- Älä yritä tehdä tätä asetusta, kun pora on käytössä.

MYÖTÄPÄIVÄ / VASTAPÄIVÄKYTKIN

Vaihda kytkimen asentoa ainoastaan silloin, kun pora ei ole käynnissä!

Vaihda iskuporakoneen suuntaa käyttämällä myötäpäivä / vastapäiväkytkintä (7)

SUUNTA

Myötäpäivään (eteenpäin ja poraus)

Vastapäivään (taaksepäin)

KYTKIMEN ASENTO

Työnnettynä vasemmalle

Työnnettynä oikealle

PORAUKSEN / VASARAPORAUKSEN VALINTAKYTKIN

Vaihda kytkimen asentoa ainoastaan silloin, kun pora ei ole käynnissä!

PORA

Porauksen/iskuporauksen vaihtokytkin (3) porausasennossa. Asento (A) Käyttö: puu, metalli ja muovi

ISKUPORA

Porauksen/iskuporauksen vaihtokytkin (3) iskuporausasennossa. Asento (B) Käyttö: betoni, kivi, tiili

NOPEUSALUEEN MÄÄRITTÄMINEN

Nopeuden valintakytkin (9) mahdollistaa työskentelyn tietyllä nopeusalueella.

KYTKINASENTO, ASETUS 1 (A)

Nopeusalue: Suuri vääntömomentti, matala nopeus

KYTKINASENTO, ASETUS 2 (B)

Nopeusalue: Pieni vääntömomentti, korkea nopeus

Tärkeää! Älä yritä tehdä tätä asetusta, kun pora on käytössä.

VIRTAJOHDON VAIHTAMINEN

Vaurioituneen virtajohton saa vaihtaa vain valtuutettu huoltoliike.

YLLÄPITO



VAROITUS!

Muista sammuttaa laite ja irrottaa se virtalähteestä aina ennen ylläpitotoimenpiteitä.

1. Varmista että laite on irrotettu virtalähteestä.
2. Pidä aina laite ja ilmanottoaukot puhtaina.
3. Tarkasta säännöllisesti, ettei moottorin lähellä sijaitseviin aukkoihin tai virtakytkimen ympärille ole päässyt vierasesineitä. Poista kertynyt pöly pehmeällä harjalla. Käytä suojalaseja puhdistuksen aikana.
4. Laitteen runko voidaan puhdistaa kostealla rätillä. Voit käyttää mietoa pesuainetta, mutta älä käytä voimakkaita kemikaaleja.
5. Älä puhdistu muoviosia emäksisillä aineilla.
6. Voitele liikkuvat osat säännöllisesti.



VAROITUS! Älä päästä laitteeseen vettä

TAKUU

Takuu kattaa valmistus- ja materiaaliviat 12 kuukauden ajan, mikäli laitetta on käytetty ja käsitelty ohjeiden mukaisesti eikä sitä ole muokattu. Alkuperäisosien käyttö on välttämätöntä takuun kannalta. Esitä ostokuitti esittäessäsi takuuvaatimuksen.

HÄVITTÄMINEN



Hävitä laite paikallisen lainsäädännön mukaisesti, kun laitetta ei enää voida käyttää.

Laite voi sisältää aineita ja materiaaleja, jotka ovat haitallisia ympäristölle. Laite tulee toimittaa kierrätykseen, sitä ei saa hävittää kotitalousjätteiden seassa. Laite voidaan toimittaa jälleenmyyjälle kierrätettäväksi.

Valmistuttaja: Tamforce Group, Finland Pakkalankuja 6, 01510 Vantaa (asiakaspalvelu@puuilo.fi)

tamforce®



ID 1013 9436

Iskuporakone

Slagborr / Impact drill

tamforce®



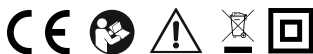
13
mm

1050
W



SE

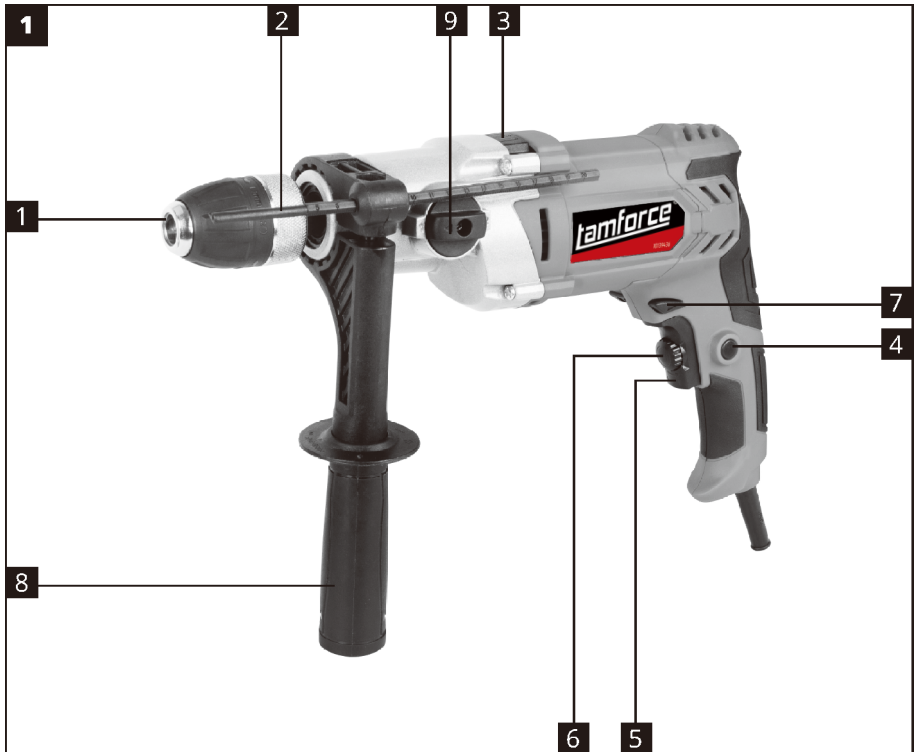
BRUKSANVISNING /
USER MANUAL /
KÄYTTÖOHJE



ID 1013 9436

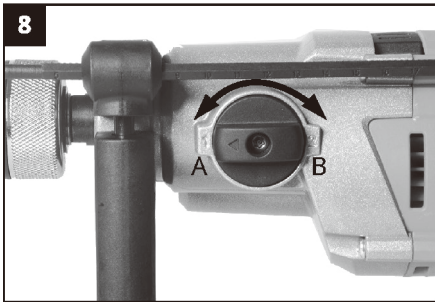
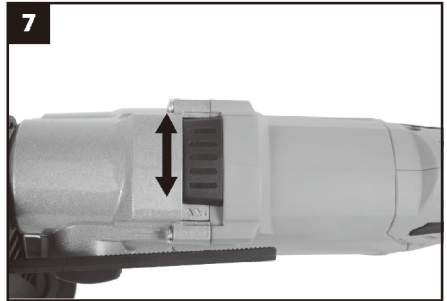
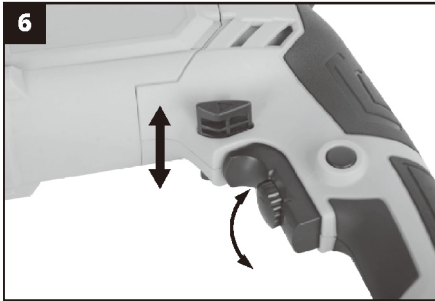
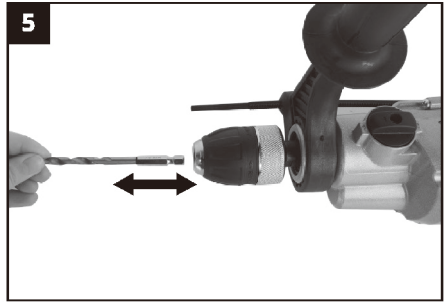
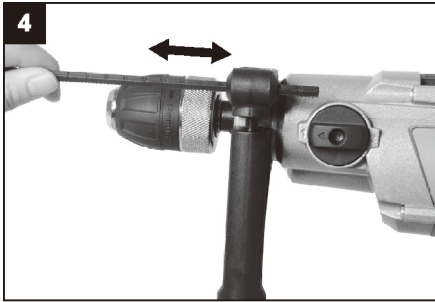
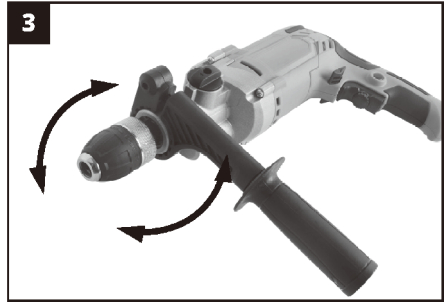
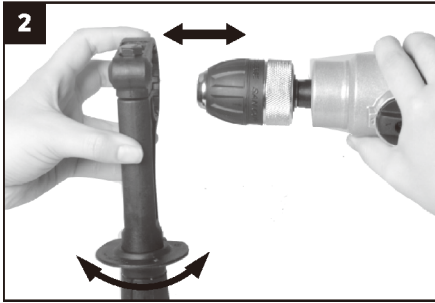
Slagborr

Iskuporakone / Impact drill



DELLISTA

1. Borrchuck
2. Borrdjupssvar
3. Vippströmbrytare för borr / hammarborr
4. Låsknapp
5. Strömbrytare
6. Hastighetskontroll
7. Brytare medurs / moturs
8. Extra handtag
9. Hastighetsväljare



SÄKERHETSSYMBOLER



WARNING! Var god och läs alla råd och varningar före bruk. Var speciellt noggrann gällande punkter som innehåller varningssymboler.



Använd alltid hörselskydd. Bullerutsättning kan orsaka hörselskador.



Använd andningsskydd. Bearbetning av trä och annat material kan utsöndra skadligt damm. Det är förbjudet att bearbeta material som innehåller asbest!



Använd skyddsglasögon. Apparaten kan producera gnistor, flis, partiklar och damm som kan orsaka ögonskador.



Elverktyg, skyddsklass II.



WARNING! LÄS RÅDEN NOGA FÖRE BRUK

Om råden och varningarna inte följs kan elstötar, eldsvåda eller personskador ske.

1. Arbetsmiljö

- Håll arbetsutrymmet städat och belyst. Mörka och stökiga utrymmen ökar skaderisken.
- Använd inte elverktyg på platser där det finns explosionsfarliga gaser eller vätskor. Elverktyg producerar gnistor som kan orsaka explosioner.
- Håll obehöriga borta från arbetsområdet, speciellt barn. Obehöriga kan få dig att tappa koncentrationen medan du arbetar.

2. Elsäkerhet

- Stickproppen skall passa i eluttaget. Modifiera aldrig stickproppen. Använd inte adaptrar tillsammans med jordade verktyg. En omodifierad stickpropp och ett passligt eluttag hindrar effektivt elstötar

- b) Undvik kontakt med jordade föremål under bruk som t.ex. rör, kylskåp, spisar osv. Risken för elstötar växer om din kropp är jordad.
- c) Utsätt inte elverktyg för regn eller fukt. Rör inte vid apparaten med våta händer. Tvätta inte apparaten med rinnande vatten och sänk den inte i vatten.
- d) Använd elkabeln endast för sitt korrekta ändamål. Bär inte apparaten från kabeln och dra inte i kabeln. Lossa inte apparaten ur eluttaget genom att dra i kabeln. Håll kabeln på avstånd från heta ytor, olja och vassa föremål. En trasslig eller skadad kabel kan orsaka elstötar.
- e) Utomhus skall man använda skarvsladdar som är avsedda för utomhusbruk. Användning av korrekt skarvsladd minskar risken för elstötar.
- f) Ifall apparaten måste användas i fuktiga förhållanden skall man använda jordfelsbrytare.

3. Personsäkerhet

- a) Var försiktig och alert, se vad du gör medan du arbetar med elverktyg. Koncentrera dig på arbetet. Använd inte elverktyg ifall du är trött eller under påverkan av alkohol eller medicin. En kort stund av oaktsamhet kan orsaka allvarliga skador.
- b) Använd personlig skyddsutrustning. Använd alltid skyddsglasögon. Använd passlig skyddsutrustning för det utförda arbetet. Använder man skyddsutrustning som hjälm, hörselskydd, andningsskydd, arbetsskor och motsvarande enligt rådande förhållanden sjunker risken för skador.
- c) Undvik att starta apparaten av misstag. Bär inte apparaten med fingret på strömställaren. Säkra att strömställaren är i läget "OFF" innan du ansluter apparaten till strömkällan. Om du bär apparaten med fingret på strömställaren eller kopplar apparaten till eluttaget i fel läge kan det resultera vid en olycka.
- d) Lossa justeringsnycklar och verktyg före start. Ett verktyg som glömts kvar i apparaten kan flyga iväg och orsaka skada.
- e) Behåll alltid en god ställning och bra balans, sträck inte på dig. Överskatta inte dina kunskaper. Använd inte verktyg medan du är trött.
- f) Klä dig rätt, använd arbetskläder. Använd inte lösa kläder eller smycken. Håll hår, kläder, handskar och alla kroppsdelar på avstånd från rörliga och heta delar.
- g) Använd dammavlägsningsanslutningen om en sådan finns på apparaten. Användning av dammavlägsning hindrar respirationsproblem.

4. Användning och underhåll av elverktyg

- a) Överbelasta inte elverktyget. Apparaten fungerar bäst på sin egen hastighet. Använd rätt verktyg för rätt ändamål.
- b) Använd inte apparaten ifall den inte på ett säkert sätt kan startas och släckas med strömstäl-laren. Det är farligt att använda en apparat som har en trasig strömställare. Ett proffs skall reparera en trasig strömställare.

- c) Lossa apparaten ur elkällan före justering, service, rengöring och delbyte. På detta vis undviker du att starta apparaten av misstag.
- d) Lagra oanvända apparater utom räckhåll för barn och obehöriga. Elverktyg kan vara farliga i fel händer. Lagra verktygen på ett torrt och säkert ställe.
- e) Håll apparaten i gott skick. Kontrollera delarnas läge och fria rörlighet. Kontrollera skydden och andra delar vars skick kan påverka säker användning. Låt en trasig apparat repareras före bruk. Många olyckor beror på dålig service.
- f) Håll bladen vassa och rena. Väl underhållna blad sköter arbetet snabbare och säkrare
- g) Använd apparaten och dess utrustning enligt dessa råd för korrekt ändamål, beakta de rådande förhållandena och arbetsuppgiften som utförs. Fel användningsändamål kan orsaka fara.

5. Service

- a) Apparaten skall servas av ett proffs som använder originaldelar. På så vis hålls apparaten säker i drift.

KORREKT ANVÄNDNING

Borren är konstruerad för att borra hål i trä, järn, icke-järnmetaller och sten med lämpliga blad.

Maskinen får endast användas för det avsedda syftet. All annan användning betraktas som missbruk. Användaren (inte tillverkaren) är ansvarig för eventuella skador eller skador orsakade av felaktig användning.

Observera att enheten inte är avsedd för kommersiell eller industriell användning. Vår garanti gäller inte om maskinen har använts för kommersiella, professionella, industriella eller liknande ändamål.

TEKNISKA DATA

| | |
|-----------------------|--------------------------|
| Spänning | 230 V ~ 50 Hz |
| Effekt | 1050 W |
| Tomgångsvarvtal 1 | 0-1000 min ⁻¹ |
| Tomgångsvarvtal 2 | 0-3000 min ⁻¹ |
| Chuck | 13 mm |
| Borrkraft (betong) | 13 mm |
| (trä) | 25 mm |
| (stål) | 10 mm |
| Skyddsklass | II |
| Vikt | 2,9 kg |

Ljud och vibrationer

Ljud- och vibrationsvärden mättes enligt EN 62841-2-1.

| | |
|--------------------|--------------|
| Ljudtrycksnivå LpA | 89,1 dB (A) |
| Osäkerhet KpA | 5 dB |
| Ljudeffektnivå LwA | 100,1 dB (A) |
| Osäkerhet KwA | 5 dB |

Använd hörselskydd.

Buller kan orsaka hörselskador. Totala vibrationsvärden (trevägsvektorsumma) bestäms enligt EN 62841-2-1.

INNAN DU STARTAR APPARATEN

Innan du ansluter apparaten till strömförsörjningen, se till att nätspänningen motsvarar den spänning som anges på typskylten. Koppla alltid ur apparaten innan du gör några justeringar.

FÄSTA DET YTTERLIGARE HANDTAGET

- Det extra handtaget (8) ger bättre stabilitet när du använder slagbormmaskinen. Använd inte apparaten utan det extra handtaget.
- Fäst hjälphandtaget på slagbormmaskinen med en klämman. Vrid handtaget medurs för att dra åt klämman. Vridning moturs släpper klämman.

- Det medföljande extrahandtaget (8) måste sättas fast först. För att göra detta måste klämman öppnas genom att vrida handtaget tills det är tillräckligt öppet och det extra handtaget kan skjutas över sätet (1) i slagborrmaskinen.
- När du har satt in det extra handtaget (8) kan du vrida det till det mest bekväma arbetsläget.
- Vrid nu extrahandtaget i motsatt riktning för att sätta i det.
- Det extra handtaget (8) är lämpligt för både vänster- och högerhänta användare.

Fästa och justera djupsvaret

- Lossa tumskraven på hjälphandtaget (8) och för in djupstoppet (2) i hålet i hjälphandtaget.
- Ställ in djupstoppet och dra åt tumskraven
- Borra nu ett hål tills djupstoppet berör arbetsstycket.

FÄSTA BORRKLINGAN

- Koppla alltid ur apparaten innan du gör några justeringar
- Släpp djupstoppet enligt beskrivningen i föregående kapitel och skjut det mot det extra handtaget. Detta ger fri åtkomst till chucken (1).
- Denna slagborr är utrustad med ett nyckelfritt säte (1).
- Öppna sätet (1). Borraöppningen måste vara tillräckligt stor för att rymma borrhkronan.
- Välj en lämplig borrhkrona. Pressa in borrhkronan så långt det går i sätesöppningen.
- Stäng sätet (1). Se till att borrhkronan sitter ordentligt fast på chucken (1).
- Kontrollera regelbundet att borrhkronan och verktyget är säkra (koppla ur kontakten).

ANVÄND

STRÖMBRYTARE

- Fäst en lämplig borrhkrona på verktyget
- Anslut kontakten till ett lämpligt uttag
- Placera borren i den position där du vill borra

SLÅ PÅ

- Tryck på strömbrytaren

KONTINUERLIG ANVÄNDNING

- Sätt på strömbrytaren (5) med låsknappen.

STÄNGER AV

- Tryck snabbt på strömbrytaren

JUSTERING AV HASTIGHET

- Du kan justera stegets hastighet när du använder verktyget
- Tryck på strömbrytaren (5) tyngre eller lättare för att välja hastighet.
- Välj rätt hastighet: Den lämpligaste hastigheten beror på arbetsstycket, arbetssättet och borrkronan.
- Tryck lätt på strömbrytaren (5): lägre hastighet (lämplig för små skruvar och mjuka material).
- Tyngre tryck på strömbrytaren (5): högre hastighet (lämplig för stora / långa skruvar och hårda material)

Tips: Börja borrhål med låg hastighet. Öka sedan hastigheten nyligen.

FÖRDELAR

Det är lättare att kontrollera borrkronan när du startar hålet och borren glider inte av.

Undvik att borra dåliga hål (t.ex. tegel).

HASTIGHETSINSTÄLLNING

- Med hastighetsinställningsringen (6) kan du ställa in maximal hastighet. Strömbrytaren (5) kan endast tryckas upp till den angivna maximala hastigheten.
- Ställ in hastigheten på strömbrytaren (5) med inställningsringen (6).
- Försök inte göra denna inställning medan bormaskinen används.

CLOCKWISE / COUNTERCLOCKWISE SWITCH

Byt bara omkopplarens läge när borren inte är igång!

Använd omkopplaren medurs / moturs (7) för att ändra slagborrens riktning.

RIKTNINGSSTÄLLARE

Medurs (framåt och borring) Skjuts åt vänster

Moturs (bakåt) Skjuts åt höger

BÖRJARE / HAMMARBORRINGSVÄLJARE

Byt bara omkopplarens läge när borren inte är igång!

BORRA

Brytare för borring / slagborring (3) i borrläge. Position (A) Användning: trä, metall och plast

ISKUPORA

Brytare för borring / slagborring (3) i slagborrningsläge. Position (B) Användning: betong, sten, tegel

BESTÄMNING AV HASTIGHETSOMRÅDE

Med hastighetsväljaren (9) kan du arbeta inom ett visst hastighetsområde.

SWITCH POSITION, INSTÄLLNING 1 (A)

Hastighetsområde: Högt vridmoment, låg hastighet

SWITCH POSITION, INSTÄLLNING 2 (B)

Hastighetsområde: lågt vridmoment, hög hastighet

Viktig! Försök inte göra denna inställning medan borsten är i bruk.

BYTA UT STRÖMKABELN

En skadad nätsladd får endast bytas ut av ett auktoriserat servicecenter.

UNDERHÅLL



VARNING!

Kom alltid ihåg att släcka apparaten och lossa den ur elkällan före underhållsät gärder.

1. Säkra att apparaten lossats ur elkällan.
2. Håll alltid apparaten och luftintagen rena.
3. Kontrollera regelbundet att det inte finns främmande föremål i öppningarna kring motorn eller kring strömställaren. Avlägsna damm med mjuk borste. Använd skyddsglasögon under rengöring.
4. Skrovet kan rengöras med en fuktig trasa. Du kan använda skonsamt tvättmedel, men använd inte starka kemikalier.
5. Rengör inte plastdelar med alkaliska ämnen.
6. De rörliga delarna skall smörjas regelbundet.



VARNING! Släpp inte vatten i apparaten.

GARANTI

Garantin täcker tillverknings- och materialfel i 12 månaders tid förutsatt att apparaten använts och hanterats enligt instruktionerna, dessutom får den inte ha modifierats. Användning av originaldelar är ett krav för att garantin skall vara i kraft.

Visa inköpskvitto då du lämnar in apparaten på garantireparation.



Kassera apparaten enligt lokal lagstiftning då apparaten inte längre kan användas. Apparaten kan innehålla ämnen och material som är skadliga för miljön. Apparaten skall återvinnas, den får inte slängas bland hushållssopor. Apparaten kan föras till återförsäljaren för återvinning.

Tillverkad för: Tamforce Group, Finland Pakkalankuja 6, 01510 Vantaa (asiakaspalvelu@puuilo.fi)

tamforce®



ID 1013 9436

Slagborr

Iskuporakone / Impact drill