

# tamforce®

250  
W



NBG150-50F

**KÄYTTÖOHJE /  
BRUKSANVISNING**



ID 1014 0436

## Penkki-/nauhahiomakone

Bänk- och bandslipmaskin /  
Bench Grinder and belt sander



**VAROITUS!** Oman turvallisuutesi takia lue tämä käyttöohje huolellisesti, ennen kuin alat käyttää laitetta. Anna sähkötyökalun mukana seuraavalle henkilölle aina myös tämä käyttöohje.

Lue tämän ohjekirjan varoitukset, lisäturvallisuusohjeet ja ohjeet. Jos turvallisuusvaroituksia ja ohjeita ei noudateta, seurauksena voi olla sähköisku, tulipalo ja/tai vakava henkilövahinko. Säilytä turvallisuusvaroitukset ja ohjeet tulevaa käyttöä varten.

Ohjekirjassa ja tuotteessa käytetään seuraavia merkkejä:



Osoittaa loukkaantumisvaaran, hengenvaaran tai työkalun vaurioitumisriskin, jos tämän oppaan ohjeita ei noudateta.



Osoittaa sähköiskuvaaran.



Älä päästä ulkopuolisia lähelle laitetta.



Käytä suojalaseja ja kuulonsuojaimia.



Käytä pölynsuojainta



Tuote täyttää Euroopan direktiivien soveltuvien turvallisuusstandardien vaatimukset.

## Erikoisturvaohjeet, kun kone otetaan käyttöön

Kiinnitä huomiota seuraaviin asioihin:

- Tarkista, ovatko moottorin syöttöjännite ja verkkojännite yhteensopivia.
- Tarkista, onko pistorasia maadoitettu.
- Tarkista, ovatko verkkojohto ja pistoke hyvässä kunnossa.
- Tämän laitteen liikkuvia osia ei ole peitetty, koska se vähentää koneen toimivuutta. Ole siis varovainen ja pidä hiottavaa kappaletta tukevasti kiinni, jotta se ei sinkoudu käsistä. Tällöin kädet voivat joutua kosketuksiin hiomalaikan kanssa.
- Vältä käyttämästä pitkää jatkojohtoa.

Lue ohjeet huolella ennen käyttöä.

Ohjeiden ja varoitusten noudattamatta jättäminen voi aiheuttaa sähköiskun, tulipalon tai ruumiinvamman. Säästä ohjeet tulevaa tarvetta varten.

## Työalueen turvallisuus

- Pidä työalue siistinä ja valaistuna. Sotkuiset ja pimeät työalueet voivat olla vaarallisia.
- Älä käytä laitetta räjähdysriskissä ympäristössä. Sähkötyökalut tuottavat kipinöitä, jotka voivat sytyttää tulenaran kaasun, nesteen tai pölyn.
- Pidä lapset ja sivulliset loitolla käytön aikana. Häiriötekijät voivat saada keskittymisesi herpaantumaan.

## Sähköturvallisuus

- Pistokkeen tulee sopia virtalähteeseen, älä muokkaa sitä tai käytä adaptereita. Muokkaamaton pistoke ja sopiva pistorasia laskee sähköiskun riskiä.
- Vältä kontaktia maadoitettuihin esineisiin käytön aikana. Jos kosket putkiin, jääkaappeihin, lämmittimiin yms. sähköiskun vaara kasvaa, sillä kehosi on maadoitettu.
- Älä altista laitetta sateelle. Älä käytä laitetta kosteissa/märissä olosuhteissa. Jos laitteeseen joutuu vettä, sähköiskun vaara kasvaa.
- Älä vahingoita virtajohtoa. Älä kanna laitetta virtajohdosta äläkä irrota pistoketta virtalähteestä johdosta vetämällä. Pidä johto loitolla kuumuudesta, terävistä reunoista, öljystä ja liikkuvista osista. Vaurioitunut tai sotkeentunut johto voi aiheuttaa sähköiskun.
- Ulkokäytössä tulee käyttää ulkokäyttöön soveltuvaa jatkojohtoa. Sopiva jatkojohto on turvallisempi käyttää.
- Jos laitetta on pakko käyttää kosteissa olosuhteissa, käytä vikavirtasuojakytkintä. Vikavirtasuojakytkimen käyttö laskee sähköiskun vaaraa.

## Henkilöturvallisuus

- Ole varovainen, pysy valppaana ja katso mitä teet työskennellessäsi sähkötyökalulla. Keskity työhösi. Älä käytä sähkötyökaluja, mikäli olet väsynyt tai alkoholin/lääkkeiden vaikutuksen alaisena. Hetkellinen herpaantuminen voi aiheuttaa vakavia vammautumisia.
- Käytä henkilökohtaisia suojarusteita. Käytä aina suojalaseja. Käytä työhön soveltuvia suojarusteita. Olosuhteiden mukaisesti käytettynä kypärä, hengityssuojain, turvakengät ja kuulosuojaimet voivat laskea vammautumisen riskiä.
- Vältä vahinkokäynnistyksiä. Älä kanna laitetta sormi virtakytkimellä. Varmista että virtakytkin on asennossa "OFF" kun liität laitteen virtalähteeseen. Jos kannat laitetta

sormi virtakytkimellä tai kytket laitteen väärässä asennossa virtalähteeseen, saattaa seurauksena olla vakava onnettomuus.

- Poista säätöavaimet ja työkalut ennen käynnistystä. Laitteeseen unohtunut työkalu voi lentää laitteen käynnistyessä aiheuttaen vakavia vammoja.
- Säilytä aina hyvä asento ja tasapaino, älä kurkota. Älä yliarvioi omia kykyjäsi. Älä käytä sähkötyökaluja väsyneenä.
- Pukeudu oikein, käytä työvaatteita. Älä käytä löysiä vaatteita tai koruja. Pidä hiukset, vaatteet, käsineet ja kaikki kehonosat loitolla liikkuvista ja kuumista osista.
- Käytä pölynpoistolaittainta, jos laitteessa sellainen on. Pölynpoistolaitännän käyttäminen estää hengitysoireita.

## Sähkötyökalujen käyttö ja ylläpito

- Älä yliuormita sähkötyökalua. Laite toimii parhaiten ja turvallisimmin omalla nopeudellaan. Käytä oikeaa työkalua oikeaan käyttötarkoitukseen.
- Älä käytä laitetta, mikäli sitä ei voi käynnistää ja sammuttaa turvallisella tavalla virtakytkimellä. Viollisen virtakytkimen omaavan laitteen käyttö on vaarallista. Ammattilaisen tulee korjata viallinen virtakytkin.
- Irrota laite virtalähteestä ennen säätöä, huoltoa, puhdistusta ja osien vaihtoa. Näin vältät vahinkokäynnistykset.
- Varastoi käyttämättömät laitteet lasten ja sivullisten ulottumattomiin. Sähkötyökalut voivat olla vaarallisia väärissä käsissä. Varastoi sähkötyökalut kuivaan ja turvalliseen paikkaan.
- Pidä laite hyvässä kunnossa. Tarkasta liikkuvien osien sijainti ja niiden vapaa liikkuvuus. Tarkasta suojien kunto ja muut osat, joiden kunto voi vaikuttaa laitteen turvalliseen käyttöön. Korjauta viallinen laite ennen käyttöä. Monet onnettomuudet ovat seurausta huonosta ylläpidosta.
- Käytä laitetta ja sen varusteita näiden ohjeiden mukaisesti oikeaan käyttötarkoitukseen huomioiden olosuhteet ja suoritettava työtehtävä. Väärä käyttötarkoitus voi aiheuttaa vaaratilanteita.

## Huolto

- Laite tulee huoltaa ammattilaisen toimesta käyttäen alkuperäisosa. Näin laite pysyy turvallisena käyttäjä.

## ERITYISET TURVALLISUUSOHJEET

- Käytä laitetta ainoastaan kuivahiontaan.
- Työskentele tilassa, joka on hyvin valaistu ja puhdas.
- Älä jätä virtajohtoja ja esineitä lojumaan laitteen läheisyyteen.
- Huolehdi hyvästä valaistuksesta työskentelyn aikana.
- Älä anna laitteen tai materiaalin ylikuumentua.
- Älä käsittele materiaalia joka sisältää haitallisia aineita. Hioessa muodostuva pöly voi olla myrkyllistä.
- Laitteen kuvakkeita ja merkintöjä ei saa poistaa eikä peittää. Puutteelliset merkinnät tulee uusua.
- Älä koskaan koske hiomalaikkoihin niiden pyöriessä! Varmista, että hiomalaikat ovat pysähtyneet kokonaan koneen sammuttamisen jälkeen, ennen kuin kosketat niitä.

Käytön aikana:

- Pidä verkkojohto aina poissa laitteen liikkuvista osista.
- Käytä suojalaseja.
- Käytä hengityssuojainta.

## Sähköturvallisuus

Sähkölaitteita käytettäessä on aina noudatettava paikallisia turvamääräyksiä tulipalon, sähköiskujen ja loukkaantumisten välttämiseksi.

Lue alla olevat ohjeet ja erilliset turvaohjeet huolellisesti.



Tarkista aina, ovatko verkkojännite ja koneen tyyppikilvessä ilmoitettu jännite yhteen sopivia.

## Jatkojohtojen käyttö

Käytä vain virallisesti hyväksytyjä jatkojohtoja koneen teho huomioon ottaen. Johdon ytimien on oltava vähintään 1,5 mm<sup>2</sup>. Käytettäessä jatkojohtokelaa, koko jatkojohto on vedettävä kelalta. Kytke laite välittömästi pois päältä seuraavissa tapauksissa:

- Virransyötön keskeytyminen pistokkeessa tai verkkovirtajohdossa tai virtajohdon vauriot.
- Viallinen kytkin.
- Savu tai palaneen eristeen haju.

## ERITYISET TURVALLISUUSOHJEET PENKKIHIOMAKONEELLE

- Älä käytä vahingoittunutta lisävarustetta. Ennen koneen käyttöä tarkista, että lisävarusteissa, kuten hiomalaikoissa, ei ole halkeamia tai irtonaisia tai halkeilleita harjaksia. Kun olet tarkastanut ja asentanut lisävarusteen, varmista, että sinä ja lähistöllä olevat henkilöt olette turvaetäisyydellä pyörivästä lisävarusteesta, ja käytä sähkötyökalua suurimmalla mahdollisella nopeudella ilman kuormaa minuutin ajan. Vaurioituneet lisävarusteet rikkoutuvat yleensä tämän testijakson aikana.
- Lisälaitteen nimellinopeuden on oltava vähintään yhtä suuri kuin sähkötyökalussa ilmoitettu enimmäisnopeus. Lisävarusteet, jotka pyörivät nopeammin kuin niiden nimellinopeus, voivat rikkoutua, ja osat sinkoutuvat pois.
- Käytä ainoastaan hiomalaikkoja, joiden halkaisija, paksuus käyttötarkoitus ovat asianmukaiset ja jotka täyttävät tämän sähkötyökalun vaatimukset.
- Muista, että harjakset irtoavat harjasta ja viskautuvat pois myös normaalin käytön aikana. Älä ylikuormita harjaa kuormittamalla teräsharjaa liikaa- harjakset voivat helposti tunkeutua ohuiden vaatteiden ja/tai ihon läpi.
- Älä koskaan hio hiomalaikan sivuja vasten. Jos hiot, laikka voi rikkoutua ja osat sinkoutua ympäriinsä.
- Tarkista hiomalaikat äänitestillä ennen penkkihiomakoneen käynnistämistä ensimmäistä kertaa. Virheettömistä hiomalaikoista kuuluu selkeä ääni, jos kopautat niitä varovasti muovivasaralla (tai puupalalla). Jos uudet hiomalaikat on esiasennettu, tarkista ne ennen käyttöä.
- Ruuvaa penkkihiomakone tukevaan ja tasaiseen alustaan - koneessa on neljä Ø 6 mm:n reikää (9) kiinnitystä varten.
- Säädä rajoitinta usein kompensoidaksesi levyn kulumista varmistamalla, että rajoittimen ja laikan välinen etäisyys on mahdollisimman pieni — missään tapauksessa se ei saa olla suurempi kuin 2 mm.
- Vaihda hiomalaikka, jos se on kulunut niin paljon, että hiomalaikan ja rajoittimen välistä etäisyyttä ei ole enää mahdollista asettaa 2 mm:n päähän.
- Käytä aina tämän sähkötyökalun mukana toimitettuja suojuksia. Suojukset on asennettava siten, että ne on kiinnitetty kunnolla sähkötyökaluun ja säädetty mahdollisimman turvallisiksi. Suojatoiminnot on suunniteltu suojaamaan käyttäjää irtokappaleilta ja tahattomalta kosketukselta hiomapyörien kanssa.
- Turvallisen käytön varmistamiseksi hiomalaikat tulee säilyttää kuivassa paikassa ja lasten ulottumattomissa.

## 2. LAITTEEN TIEDOT

### Tekniset tiedot

Jännite	230-240 V, 50 Hz
Nimellisteho	250 W
Pyörimisnopeus kuormittamattomana	2980 kierr /min <sup>-1</sup>
Hiomalaikan koko	150 x 20 x 12.7 mm
Karkea hiomalaikka	G36
Hiomanauhan koko	50 x 686 mm
Paino	7 kg
Suojausluokka	IP X0
Lpa (äänenpainetaso)	80,7 dB(A) K= 3
Lwa (äänentehotaso)	91,7 dB(A) K= 3

1. Näkölasin säätöruuvi
2. Hihnan kiinnitysvipu
3. Pyörösäädin, sivuttainen
4. Hiomanauha
5. Vaste, hiomanauha
6. Säätpöytä, rajoitin
7. ON/OFF-virtakytkin
8. Kiinnitysreiat (4 kpl)
9. Säätpöytä, rajoitin
10. Vaste, hiomalaikka
11. Hiomalaikka
12. Kipinäsuojus, hiomalaikka
13. Näkölasi



VAROITUS: Pakkausmateriaalit eivät ole leikkikaluja! Lapset eivät saa leikkiä muovipusseilla! Tukehtumisvaara!

### 3. KOKOAMINEN

#### Asentaminen

Kone on asennettava huolellisesti sopivaan paikkaan. Koneessa on neljä kiinnitysreikää (8), ja se kiinnitetään 6 mm ruuveilla tukevaan alustaan.

- Varmista, että pistorasia, johon kone on tarkoitus liittää, on enintään 150 cm:n päässä paikasta, johon kone on asennettu.
- Koneen on oltava helposti käytettävissä edestä.

### 4. KÄYTTÖ



- Kone on sijoitettava siten, että se on vakaasti esim. työpenkissä, tai se on ruuvattava tukevaan jalustaan.
- Kaikki suojakannet ja turvalaitteet on kiinnitettävä kunnolla ennen koneen käynnistämistä.
- Hiomalaikan on kyettävä pyörimään vapaasti.
- Varmista, että koneen liikkuvat osat toimivat kunnolla, ennen kuin kytket ON/OFF-kytkimen päälle.
- Varmista ennen koneen pistokkeen kytkemiseen verkkovirtaan, että koneen tyyppikilvessä ilmoitettu nimellisjännite vastaa verkkovirrassa olevaa jännitettä.
- Käytä vain hiomalaikkoja, joiden halkaisija vastaa arvokilven tietoja

1. Varmista, että ON/OFF-kytkin (6) on "O"asennossa, ennen kuin liität laitteen pistorasiaan.
2. Ennen kuin työnät pistokkeen pistorasiaan, kierrä hiomalaikkaa (3) käsin varmistaaksesi, että se toimii vapaasti
3. Työnnä pistoke asianmukaiseen pistorasiaan.
4. Tämän jälkeen laite on valmis käyttöön
5. Aseta ON/OFF-kytkin (6) ON (1) -asentoon ja odota, kunnes hiomakone nousee maksiminopeuteen, ennen kuin alat hioa.

- Tarkista aina ennen koneen käyttöä, että hiomalaikat eivät ole vahingoittuneet.
- Kun olet käynnistänyt hiomakoneen, odota, kunnes se on saavuttanut maksiminopeuden, ennen kuin alat hioa.
- Silmäsuojaimia voidaan säätää, ja ne on sijoitettava siten, että käyttäjällä on hyvä näkymä suoritettavaan työhön.



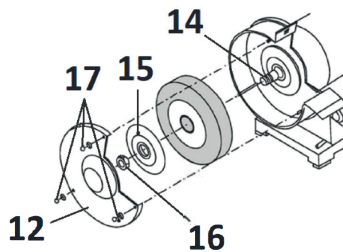
## 4. KÄYTTÖ

- Pidä työkalua tukevasti rajoitinta vasten ja syötä se tasaisella nopeudella hiomalaikkaa vasten pitäen työkalua kulmassa niin, että se on tasaisessa kosketuksessa hiomalaikkaan.
- Rajoittimen asianmukaiset säädöt takaavat oikean työskentelykulman tehokasta hiontaa varten. Koska hiomalaikan halkaisija pienenee kulumisen vuoksi, rajoitinta tulee säätää.

## 5A. HIOMALAIKAN VAIHTO

Vaihda hiomalaikka, jos se on kulunut niin paljon, että hiomalaikan ja rajoittimen välistä etäisyyttä ei ole enää mahdollista asettaa 2 mm:n päähän. Jos haluat uudistaa tai vaihtaa hiomalaikan, toimi seuraavasti:

1. Katkaise virta ja irrota pistoke pistorasiasta.
2. Löysää kipinäsuojukseen (12) ruuveja (17) ja irrota suojus.
3. Irrota mutteri (16) karasta (14) kiintoavaimella (ei sisälly toimitukseen). Oikean karan mutterissa on oikea kierre, kun taas vasemman karan mutterissa on vasen kierre.
4. Irrota ulompi laippa (15) karasta (14).
5. Aseta uusi laikka karaan (14). Kun olet kiristänyt laikan, kierrä sitä käsin varmistaaksesi, että se toimii vapaasti eikä kosketa mihinkään.
6. Asenna laippa, mutteri ja suojakansi.
7. Varmista, että laikassa ei ole vikoja, ennen kuin aloitat hionnan. Käynnistä kone ja anna laikan pyöriä ilman kuormaa minuutin ajan mahdollisten halkeamien havaitsemiseksi.



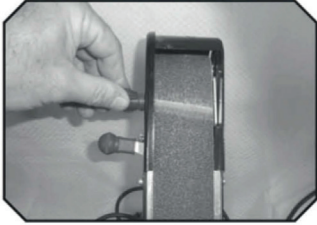
## 5B. HIOMANAUHAN VAIHTO

Varoitus! Sammuuta aina virtapainike ja vedä pistoke ulos koneesta ennen laitteen huoltoa tai säätämistä, lisävarusteiden vaihtoa mukaan lukien.

- a. Vedä hihnan kiristysvipua (2) ja paina vanhaa hiomanauhaa (4)
- b. Varmista, että uusi hiomanauha sopii ja ettei sen reunat ole rispaantuneet.



- c. Nauhan nuolien on osoitettava samaan suuntaan kuin kipinäsuojuksen (6) nuolen.
- d. Palauta nauhan kiristysvipu (2) alkuperäiseen asentoonsa.
- e. Kytke laite virtalähteeseen ja käynnistä se. Anna nauhan pyöriä lyhyesti.
- f. Kun hiomanauha pyörii, kohdista hihna rullan keskiön säätönupilla (3).



- g. Toista kunnes hihna kulkee oikein rullassa eikä vaeltale sivuttain.
- h. Säädä rajoittimen (5) asentoa säätöohjauspyörän hiomanauhaan (6) nähden

## 6. KORJAUS

Tämä tuote ei sisällä osia, jotka kuluttaja voi korjata. Ota yhteyttä asiantuntijaan tarkastusta varten ja laitteen korjaamiseksi tarvittaessa.

## 7. PUHDISTUS

Sammuta kone ja irrota pistoke sähköverkosta aina ennen puhdistusta ja huoltoa.

HUOM! Älä käytä puhdistuksessa kemiallisia, emäksisiä, hajoavia tai vahvoja liuottimia ja desinfiointiaineita, koska ne voivat vahingoittaa tuotteen pintakerrosta.

1. Puhdista tuote kuivalla liinalla. Puhdista vaikeapääsyiset paikat harjan avulla.
2. Tarkista, onko osia kulunut tai vahingoittunut. Vaihda kuluneet osat tarvittaessa tai ota yhteys valtuutettuun huoltoliikkeeseen ennen kuin käytät laitetta uudelleen.

## 8. SÄILYTYS

1. Puhdista tuote kohdassa "Puhdistus" kuvatulla tavalla.
2. Säilytä tuotetta lisävarusteineen kuivassa, pakkaselta suojatussa paikassa.
3. Säilytä tuote lasten ulottumattomissa, lhanteellinen säilytyslämpötila on 10-30 oc.
4. Suosittelemme, että käytät alkuperäistä pakkausta tai peität tuotteen sopivalla liinalla suojaamaan sitä pölyltä pitkäaikaisen varastoinnin aikana

## 9. KULJETTAMINEN

HUOM! Varmista, että olet irrottanut pistokkeen ja että hiomalaikka on pysähtynyt kokonaan ennen hiomakoneen siirtämistä!

Sammuta laitteesta virta ja irrota se virtalähteestä ennen sen kuljettamista. Kanna tuotetta aina kahvasta. Suojaa tuote voimakkailta iskuilta tai tärinältä, joita voi esiintyä ajoneuvolla kuljetuksen aikana. Kiinnitä tuote niin, ettei se voi liukua tai kaatua. Suosittelemme, että käytät alkuperäistä pakkausta tuotteen kuljettamiseen.

## 10. VIANMÄÄRITYS

Viaksi luullut ongelmat riippuvat usein asioista, jotka käyttäjä voi korjata itse. Tee siksi vianmääritys tämän kappaleen avulla. Useimmissa tapauksissa ongelma voidaan ratkaista nopeasti.

VAROITUS! Suorita vain näissä ohjeissa kuvatut vaiheet! Kaikki lisätarkastus-, huolto- ja korjaustyöt saa suorittaa vain valtuutettu huoltoliike tai ammattilainen, jos et pysty ratkaisuun ongelmaa itse!

VIKA	MAHDOLLINEN SYY / TOIMENPIDE
Kone ei käynnisty, kun virtakytkintä painetaan.	Tarkista virtalähde, muussa tapauksessa anna sähköasentajan tarkistaa tuote.
Tuote ei toimi täydellä teholla	Jatkojohdon mitat ovat virheelliset Virtalähteessä (esim. generaattorissa) on liian alhainen jännite
Huono lopputulos	Lisävaruste ei sovellu työkappaleen materiaaliin, tai lisävaruste on vioittunut. Vaihda tarvittaessa.

## 11. YMPÄRISTÖNSUOJELU



Tämä merkki osoittaa, että tätä laitetta ei saa hävittää talousjätteen mukana missään EU-maassa. Ympäristö- ja terveyshaittojen välttämiseksi on laite kierrätettävä asianmukaisesti, jotta materiaaleja voidaan kierrättää mahdollisimman hyvin. Kun haluat hävittää käytetyn laitteen, käytä siihen tarkoitettuja kierrätys- ja keräyspalveluita.

## 12. TAKUU

Tälle tuotteelle on annettu lakisääteinen 24 kuukauden takuu, joka alkaa hankintapäivämäärästä, jolloin ensimmäinen käyttäjä on ostanut tuotteen.

- Takuu kattaa kaikki materiaali- tai valmistusviat, mutta ei kata vahinkoja tai vikoja, jotka johtuvat väärinkäytöstä, onnettomuuksista tai tuotteeseen tehdyistä muutoksista; eikä myöskään kuljetuskustannuksia.
- Pidätämme myös itsellämme oikeuden hylätä vaatimus, joka koskee työkalun väärästä käytöstä aiheutunutta ruumiillista vammaa.
- Korjaukset saa suorittaa vain ammattilainen.
- Samanaikaisesti mitään vaatimuksia ei voida tehdä takuuseen, jos laitteessa ilmenevä vika on seurausta laiminlyödyistä huolloista tai ylikuormituksesta.
- Takuun piiriin eivät kuulu viat, jotka johtuvat nesteen tunkeutumisesta laitteeseen, liiallisesta pölystä, tahallisesti aiheutetusta viasta (tahallisesta toiminnasta tai huolimattomuudesta johtuen), väärästä käytöstä (laitteelle sopimattomat käyttötarkoitukset), taitamattomasta käytöstä (esim. käsikirjan ohjeita ei noudateta), väärästä kokoamisesta, salaman iskusta, virheellisestä verkkojännitteestä. Tämä lista ei ole rajoittava.
- Vaatimusten hyväksyminen takuun piiriin kuuluvana ei voi koskaan johtaa takuukauden pidentämiseen eikä uuden takuukauden alkamiseen, jos laite joudutaan vaihtamaan uuteen.
- Säilytä kassakuitti ostopäivämäärän tositteena.
- Työkalu on palautettava purkamattomana jälleenmyyjälle hyväksyttävän puhtaassa kunnossa, alkuperäisessä muotoilussa laatikossaan (mikäli käytettävissä) ostotositteen kera.

## 13. MAAHANTUOJA

Tamforce Group, Pakkalankuja 6, 01510 Vantaa, Finland



**VARNING!** För din egen säkerhet, läs denna bruksanvisning och de allmänna säkerhetsanvisningarna noga innan du börjar använda apparaten. Om detta elektriska verktyg överläts till någon annan, ska denna bruksanvisning alltid medfölja.

Läs de medföljande säkerhetsvarningarna, de kompletterande säkerhetsvarningarna och anvisningarna. Underlåtenhet att följa säkerhetsvarningarna och anvisningarna kan orsaka elstöt, brand och/eller allvarlig skada. Spara säkerhetsvarningarna och anvisningarna för framtida bruk.

Följande symboler används i användarhandboken eller på produkten:



Anger att det föreligger risk för personskador, livsfara eller risk för skador på maskinen om instruktionerna i denna bruksanvisning inte efterlevs.



Anger risk för elektrisk stöt.



Förbipasserande får inte komma för nära



Bär ögon- och hörselskydd



Använd en skyddsmask mot damm



Produkten uppfyller gällande säkerhetsnormer i EU-direktiven.

### Speciella säkerhetsföreskrifter

Kontrollera följande:

- Stämmer motorns anslutningsspänning med elnä-tets.
- En jordad elanslutning skall användas.
- Är elsladd och stickkontakt i bra skick: starka, utan fransar eller skador.
- Av funktionella skäl är denna utrustnings rörliga delar inte täckta. Var därför försiktig. Håll redskapet ordentligt fast, så att det inte rycks ur händerna så att de kommer i kontakt med slipyskiva.
- Undvik användning av långa förlängningskablar.

Läs råden noga före bruk.

Om råden och varningarna inte följs kan elstötar, eldsvåda eller personskador ske.

Spara råden för kommande behov.

## Arbetsmiljö

- Håll arbetsutrymmet städlat och belyst. Mörka och stökiga utrymmen ökar skaderisken.
- Använd inte elverktyg på platser där det finns explosionsfarliga gaser eller vätskor. Elverktyg producerar gnistor som kan orsaka explosioner.
- Håll obehöriga borta från arbetsområdet, speciellt barn. Obehöriga kan få dig att tappa koncentrationen medan du arbetar.

## Elsäkerhet

- Stickproppen skall passa i eluttaget. Modifiera aldrig stickproppen. Använd inte adapterar tillsammans med jordade verktyg. En omodifierad stickpropp och ett passligt eluttag hindrar effektivt elstötar
- Undvik kontakt med jordade föremål under bruk som t.ex. rör, kylskåp, spisar osv. Risken för elstötar växer om din kropp är jordad.
- Utsätt inte elverktyg för regn eller fukt. Rör inte vid apparaten med våta händer. Tvätta inte apparaten med rinnande vatten och sänk den inte i vatten.
- Använd elkabeln endast för sitt korrekta ändamål. Bär inte apparaten från kabeln och dra inte i kabeln. Lossa inte apparaten ur eluttaget genom att dra i kabeln. Håll kabeln på avstånd från heta ytor, olja och vassa föremål. En trasslig eller skadad kabel kan orsaka elstötar.
- Utomhus skall man använda skarvsladdar som är avsedda för utomhusbruk. Användning av korrekt skarvsladd minskar risken för elstötar.
- Ifall apparaten måste användas i fuktiga förhållanden skall man använda jordfelsbrytare.

## Personssäkerhet

- Var försiktig och alert, se vad du gör medan du arbetar med elverktyg. Koncentrera dig på arbetet. Använd inte elverktyg ifall du är trött eller under påverkan av alkohol eller medicin. En kort stund av oaktsamhet kan orsaka allvarliga skador.
- Använd personlig skyddsutrustning. Använd alltid skyddsglasögon. Använd passlig skyddsutrustning för det utförda arbetet. Använder man skyddsutrustning som hjälm, hörselskydd, andningsskydd, arbetsskor och motsvarande enligt rådande förhållanden sjunker risken för skador.

## 1. SÄKERHET

- Undvik att starta apparaten av misstag. Bär inte apparaten med fingret på strömställaren. Säkra att strömställaren är i läget "OFF" innan du ansluter apparaten till strömkällan. Om du bär apparaten med fingret på strömställaren eller kopplar apparaten till eluttaget i fel läge kan det resultera vid en olycka.
- Lossa justeringsnycklar och verktyg före start. Ett verktyg som glömts kvar i apparaten kan flyga iväg och orsaka skada.
- Behåll alltid en god ställning och bra balans, sträck inte på dig. Överskatta inte dina kunskaper. Använd inte verktyg medan du är trött.
- Klä dig rätt, använd arbetskläder. Använd inte lösa kläder eller smycken. Håll hår, kläder, handskar och alla kroppsdelar på avstånd från rörliga och heta delar.
- Använd dammvägningsanslutningen om en sådan finns på apparaten. Användning av dammvägningsning hindrar respirationsproblem.

### Användning och underhåll av elverktyg

- Överbelasta inte elverktyget. Apparaten fungerar bäst på sin egen hastighet. Använd rätt verktyg för rätt ändamål.
- Använd inte apparaten ifall den inte på ett säkert sätt kan startas och släckas med strömställaren. Det är farligt att använda en apparat som har en trasig strömställare. Ett proffs skall reparera en trasig strömställare.
- Lossa apparaten ur elkällan före justering, service, rengöring och delbyte. På detta vis undviker du att starta apparaten av misstag.
- Lagra oanvända apparater utom räckhåll för barn och obehöriga. Elverktyg kan vara farliga i fel händer. Lagra verktygen på ett torrt och säkert ställe.
- Håll apparaten i gott skick. Kontrollera delarnas läge och fria rörlighet. Kontrollera skydden och andra delar vars skick kan påverka säker användning. Låt en trasig apparat repareras före bruk. Många olyckor beror på dålig service.
- Håll bladen vassa och rena. Väl underhållna blad sköter arbetet snabbare och säkrare
- Använd apparaten och dess utrustning enligt dessa råd för korrekt ändamål, beakta de rådande förhållandena och arbetsuppgiften som utförs. Fel användningsändamål kan orsaka fara.

### Service

- Apparaten skall servas av ett proffs som använder originaldelar. På så vis hålls apparaten säker i drift.

## SPECIELLA SÄKERHETSÅD

- Använd apparaten endast för torrslipning.
- Arbeta i ett rent och väl belyst utrymme.
- Lämna inga föremål och elkablar och ligga kring apparaten.
- Sköt om god belysning under arbetandet.
- Låt inte apparaten eller materialet överhettas.
- Bearbeta inte material som innehåller skadliga ämnen. Dammet som bildas kan vara giftigt.
- Apparatens symboler och markeringar för inte täckas eller lossas. Bristfälliga markeringar skall förnyas.
- Rör aldrig vid slipskivorna när de roterar! Se till att slipskivorna har stannat helt efter att du har stängt av maskinen innan du rör vid dem.

När slipmaskinen tas i drift:

- Håll alltid sladden på avstånd från rörliga delar på redskapet.
- Använd skyddsglasögon.
- Använd en dammask.

## Elektrisk säkerhet

Vid användning av elektriska maskiner, iaktta alltid de säkerhetsföreskrifter som gäller lokalt i samband med brandfara, fara för elektriska stötar och kroppsskada. Läs förutom nedanstående instruktioner även igenom bladet med säkerhetsföreskrifter som bifogas separat.



Kontrollera alltid om din nätspänning överensstämmer med värdet på typplattan.

## Vid användning av förlängningskablar

Använd uteslutande en godkänd förlängningskabel som är lämplig för maskinens effekt. Ledarna måste ha en diameter på minst 1,5 mm<sup>2</sup>. Om förlängningskabeln sitter på en haspel, rulla då ut den helt och hållet.

Stäng omedelbart av maskinen när:

- Avbrott i elkontakten, elsladden eller om elsladden är skadad.
- Defekt omkopplare.
- Rök eller lukt från bränd isolering



### SPECIELLA SÄKERHETSÅD FÖR BÄNKSLIPMASKIN

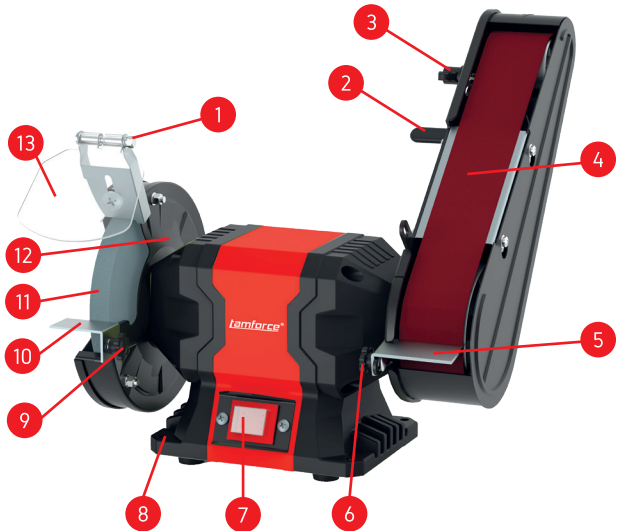
- Använd inte ett tillbehör som är skadat. Innan du använder maskinen, kontrollera tillbehöret, såsom slipskivor, med avseende På flisor som lossnat, sprickor eller lösa eller spruckna borst. Efter inspektion och installation av ett tillbehör, se till att du och eventuella personer i närheten ställer er på säkerhetsavstånd från det roterande tillbehöret och kör elverktyget på maximal hastighet utan belastning i en minut. Skadade tillbehör går vanligtvis sönder under denna testperiod.
- Tillbehörets nominella hastighet måste minst vara lika med den högsta hastighet som anges på elverktyget. Tillbehör som roterar snabbare än sin nominella hastighet kan gå sönder och delar slungas iväg.
- Använd endast slipskivor med en diameter, tjocklek och avsedd användning som uppfyller kraven för detta elverktyg. Slipskivor med fel dimension går eventuellt inte att skärma av eller kontrollera På ett sätt som är tillräckligt. Användning av olämpliga slipskivor kan resultera i fara för användaren eller skador på elverktyget.
- Tänk på att borststrån lossnar från trådborsten och slungas iväg även vid normal drift. Överbelasta inte borsten genom att belasta stålborsten för mycket. Borststråna kan enkelt tränga igenom tunnare plagg och/eller huden.
- Slipa aldrig mot sidorna på slipskivan. Om du slipar mot sidorna kan skivan gå sönder och delar slungas iväg.
- Kontrollera slipskivorna med ett ljudtest innan du startar bänkslipen första gången. Felfria slipskivor ger ifrån sig en klar ton om man slår på dem försiktigt med en plasthammare (eller en träbit). Om nya slipskivor är förmonterade, kontrollera även dessa före användning.
- Maskinen ska monteras noggrant på lämplig plats. Maskinen har fyra hål (9) för fastsättning med skruvar  $\varnothing$  6 mm i en fast och solid bas.
- Justera anhållet ofta för att kompensera för slitaget På skivan, se till att avståndet mellan anhållet och skivan är så litet som möjligt — det får under inga omständigheter vara större än 2 mm.
- Byt ut slipskivan om den har slitits ner så mycket att det inte längre går att ställa in ett avstånd på 2 mm mellan slipsten och anhall.
- Använd alltid skydden som är monterade på eller medföljer detta elverktyg. Skydden ska monteras så att de sitter fast ordentligt på elverktyget och tällas in så att maximal säkerhet kan uppnås. Skyddsfunktioner är till för att skydda användaren mot bitar som lossnar och mot oavsiktlig kontakt med slipskivorna.
- För säker användning ska slipskivor hanteras och förvaras På en torr plats och utom räckhåll för barn.

## 2. MASKININFORMATION

### Tekniska specifikationer

Spänning	230-240 V, 50 Hz
Märkeffekt	250W
Belastad hastighet	2980 varv / min <sup>-1</sup>
Slipskiva storlek	150 x 20 x 12.7 mm
Grovkorning slipskiva	G36
Slipband storlek	50 x 686 mm
Vikt	7 kg
Skyddsklass	IP X0
Lpa (bullernivå)	80,7 dB(A) K= 3
Lwa (ljudenerginivå)	91,7 dB(A) K= 3

1. Näckölasin sätöruuvi
2. Hihnan kiinnitysvipu
3. Pyörösäädin, sivuttainen
4. Hiomanauha
5. Vaste, hiomanauha
6. Sätöpyörä, rajoitin
7. ON/OFF-virtakytkin
8. Kiinnitysriät (4 kpl)
9. Sätöpyörä, rajoitin
10. Vaste, hiomalaikka
11. Hiomalaikka
12. Kipinäsuojus, hiomalaikka
13. Näkölasi



WARNING: Förpackningsmaterial är inga leksaker! Barn får under inga omständigheter tillåtas leka med plastpåsar! Det finns risk för kvävning!

### 3. MONTERING

#### Installation

Maskinen ska monteras noggrant på lämplig plats. Maskinen har fyra fästhål (5) för festsättning med skruvar 06mm i en fast och solid bas, t.ex. på en arbetsbänk eller i ett maskinstativ.

- Se till att eluttaget som maskinen ska anslutas till är placerad högst 150 cm från platsen där maskinen har monterats.
- Det måste gå att enkelt komma åt maskinen framifrån.

### 4. ANVÄNDNING



- Maskinen måste placeras så att den står stadigt, t.ex. på en arbetsbänk, alternativt ska den skruvas fast i ett stabilt stativ.
- Alla skyddskåpor och säkerhetsanordningar måste ha satts fast ordentligt innan maskinen slås på.
- Slipskivan måste kunna rotera fritt.
- Kontrollera att maskinens rörliga delar fungerar som de ska innan du slår på ON/OFF-strömbrytaren.
- Kontrollera att märkspänningen som anges på maskinens märkskylt överensstämmer med spänningen i elnätet innan du sätter i stickkontakten till maskinen.
- Använd endast slipskivor med en diameter som överensstämmer med uppgifterna på märkskylten.

1. Se till att ON/OFF-strömbrytaren (6) står i läge "0" innan du ansluter maskinen till eluttaget.
2. Innan du sätter i stickkontakten i eluttaget roterar du slipskivan (3) för hand för att kontrollera att den löper fritt
3. Sätt i kontakten i lämpligt eluttag.
4. Din produkt är nu klar för användning
5. Ställ ON/OFF Strömbrytaren (6) i läge ON (1) och vänta tills slipmaskinen kommer upp i maxhastigheten innan du börjar slipa.

- Kontrollera alltid att slipskivorna inte är skadade innan du använder maskinen.
- När du har startat slipmaskinen, vänta tills den har nått maxhastigheten innan du börjar slipa.
- De ögonskyddande skärmarna kan justeras och bör positioneras så att operatören har en tydlig översikt över jobbet som utförs genom dem.

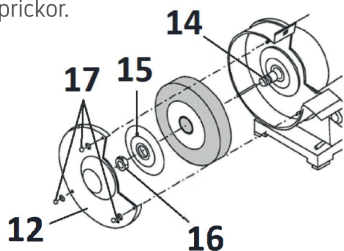
## 4. ANVÄNDNING

- Håll arbetsstycket stadigt mot anhållet och mata det med jämn hastighet mot slipskivan samtidigt så m du håller arbetsstycket i en vinkel så att det har jämn kontakt med slipskivan.
- Lämpliga justeringar av anhållen ger rätt arbetsvinkel för effektiv slipning. Allt eftersom slipskivans qdiameter minskar på grund av slitage. kommer du att behöva justera in anhållet.

## 5. BYTE AV SLIPSKIVA

Om slipskivan har slitits ner så mycket att det inte längre går att ställa in ett avstånd på 2 mm till anhållet, måste slipskivan bytas ut. För att förnya eller byta slipskivan, följ stegen nedan:

1. Stäng av slipmaskinen och dra ut stickkontakten från eluttaget.
2. Lossa skruvarna (17) tili gnistskyddet (12) och dra sedan ut skyddet.
3. Ta bort muttern (16) från spindeln (14) med hjälp av skruvnyckel (medföljer inte). Muttern på den högra spindeln har högergånga, medan muttern på den vänstra spindeln har vänstergånga.
4. Ta bort den yttre flänsen (15) från spindeln (14).
5. Placera den nya skivan på spindeln (14). När du har dragit åt skivan roterar du den för hand för att kontrollera att den löper fritt och inte tar i någonstans.
6. Montera flänsen, muttern och skyddskåpan.
7. Kontrollera att skivan inte har några defekter innan du börjar slipa. Slå på maskinen och låt skivan rotera utan belastning i en minut för att kunna upptäcka eventuella sprickor.



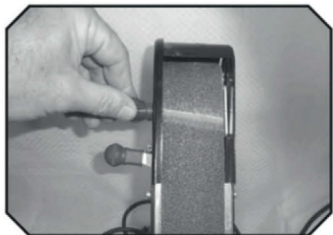
## 5B. BYTE AV SLIPBAND

Varning! Stäng alltid av strömbrytaren och dra ut kontakten till verktyget innan du justerar, servar eller utför underhåll på maskinen, inklusive byte av tillbehör.

- a. Dra i bandspänningsspaken (2) och tryck av det gamla slipbandet (4)
- b. Kontrollera att det nya slipbandet passar och att det inte är fransat i kanterna.



- c. Pilarna på bandet ska vara peka i samma riktning som pilen på gnistskyddet (6).
- d. För tillbaka bandspänningsspaken (2) till dess ursprungliga läge.
- e. Anslut maskinen tili en strömkälla och slå på den. Låt bandet rotera ett kort tag.
- f. Medan slipbandet roterar, använd justerratten (3) för att rikta in bandet mot rullens mitt.



- g. Upprepa detta tiliis bandet är korrekt linjerat på rulien och inte vandrar i sidled.
- h. Justera anhållets (5) position i förhållande tili slipbandet med justerratt (6)

## 6. REPARATION

Denna produkt innehåller inga delar som kan repareras av konsumenten. Kontakta en fackman för kontroll och ev. reparation av enheten.

## 7. RENGÖRING

Stäng alltid av maskinen och koppla ur den före rengöring och service.

OBS! Använd inte kemiska, alkaliska, nedbrytande eller aggressiva lösningsmedel och desinfektionsmedel vid rengöring eftersom de kan skada produktens ytskikt.

1. Rengör produkten med en torr trasa. Använd en borste för de områden som är svåra att komma åt.
2. Kontrollera om det finns några utslitna eller skadade delar. Byt ut utslitna delar vid behov eller kontakta ett auktoriserat servicecenter för reparation innan du använder produkten igen.

## 8. FÖRVARING

1. Rengör produkten enligt beskrivningen i avsnitt "rengöring".
2. Förvara produkten med tillbehör på en torr, frostskyddad plats.
3. Förvara alltid produkten oåtkomligt för barn. Den idealiska förvaringstemperaturen är mellan 10 och 30 °C.
4. Vi rekommenderar att du använder originalemballaget eller täcker över produkten med lämplig duk för att skydda den mot damm vid långtidsförvaring.

## 9. TRANSPORT

OBS! Se till att du har dragit ut stickkontakten och att slipskivan har stannat helt innan du flyttar slipmaskinen!

Stäng av produkten och koppla bort den från strömförsörjningen innan du transporterar den.

Bär alltid produkten i handtaget. Skydda produkten mot kraftiga stötar eller vibrationer som kan uppstå under transport i fordon. Spänn fast produkten så att den inte kan glida runt eller välta.

Vi rekommenderar att du använder originalförpackningen för att transportera produkten.

## 10. FELSÖKNING

Misstänkta fel beror ofta på saker som användaren kan åtgärda själv. Gör därför en felsökning med hjälp av det här avsnittet. I de flesta fall kan problemet lösas snabbt.

WARNING! Utför endast de steg som beskrivs i dessa instruktioner! Allt ytterligare inspektions-, och reparationsarbete måste utföras av ett auktoriserat servicecenter eller av en fackman om du inte kan lösa problemet själv!

FEL	ORSAK / ÅTGÄRD
Maskinen startar inte när strömbrytaren trycks in.	Kontrollera strömförsörjningen, annars låt en elektriker kontrollera produkten.
Produkten når inte upp till full effekt	<ul style="list-style-type: none"><li>• Eventuell förlängningsladd har felaktig dimension.</li><li>• Strömkällan (t.ex generatoren) har för låg spänning</li></ul>
Dåligt resultat	Tillbehöret lämpar sig inte för arbetsstyckets material

## 11. MILJÖSKYDD



Denna symbol betyder att produkten inte får källsorteras som hushållsavfall och detta gäller i alla EU-länder. För att undvika miljö- och hälsoskador ska produkten källsorteras på ett vederbörligt sätt så att materialet kan återvinnas på det bästa möjliga viset. Då du vill kasta bort produkten, använd då källsorterings- och återvinningstjänster avsedda för produkten.

## 12. GARANTI

Produkten garanteras i överensstämmelse med gällande lagbestämmelser för en 24 månaders period gällande från den förste användarens inköpsdatum.

- Garantin täcker alla material- och tillverkningsfel med undantag för batterier och laddare. Den omfattar inte: vidare skador eller defekter som uppkommit genom vanvård, olyckor eller vidtagna förändringar av produkten; ej heller kostnader för transport.
- Vi fransäger oss allt ansvar för eventuell kroppsskada som uppstått på grund av felaktig användning av verktyget.
- Reparationer får endast utföras av en auktoriserad serviceverkstad för verktyg.
- Likaledes kan inga garantianspråk ställas om skadan på apparaten uppkommit som en följd av åsidosatt underhåll eller överbelastning.
- Absolut undantagna från garantin är skador uppkomna genom vätska som trängt in, överdrivet utsättande för damm, medveten skada (avsiktlig eller genom grov vårdslöshet), olämplig användning (användning för ändamål för vilka apparaten inte lämpar sig), okunnig användning (t.ex. utan att respektera i denna bruksanvisning givna anvisningar), osakkunnig montering, blixtnedslag, felaktig nätspänning. Denna uppräknig gör inte anspråk på att vara fullständig.
- Godkända garantianspråk kan inte medföra förlängning av garantiperioden eller påbörjande av en ny garantiperiod i den händelse apparaten ersatts med en ny.
- Inköpskvittot måste sparas som bevis för inköpsdatum.
- Verktyget, som inte får ha tagits isär, måste returneras till återförsäljaren i acceptabelt rengjort skick i sin ursprungliga formplastförpackning (om tillämpligt för produkten) tillsammans med inköpsbeviset.

## 13. IMPORTÖR

Tamforce Group, Pakkalankuja 6, 01510 Vantaa, Finland

# tamforce®



ID 1014 0436

## Penkki-/nauhahiomakone

Bänk- och bandslipmaskin / Bench Grinder and belt sander