

**onnline<sup>®</sup>**

**Solukumit**

**Asennusopas**

**Sisällysluettelo**

<b>1 Yleistä</b>	<b>3</b>
<b>2 Käytännön tietoa</b>	<b>3</b>
Työskentely solukumisukilla	3
Työskentely solukumimatoilla	3
Yleistä liimauksesta	4
<b>3 Putkien ja liittimien eristäminen solukumisukilla</b>	<b>4</b>
Putkien eristäminen solukumisukilla sujuttamalla	4
Jo asennetun putkiston eristäminen	5
Putkieristäminen itseliimautuvilla solukumisukilla	7
<b>4 Suorien putkien eristäminen solukumimatolla</b>	<b>9</b>
Suorien putkien eristäminen solukumimatolla	9
<b>5 Eristäminen itseliimautuvalla matolla</b>	<b>10</b>

## 1 Yleistä

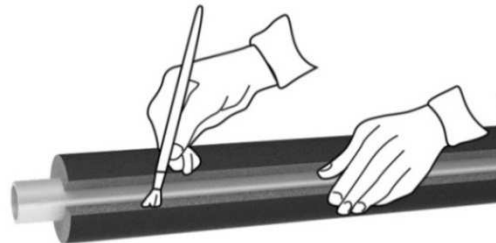
- Puhtaat pinnat – Varmista, että pinnat ovat puhtaat, kuivat sekä rasvattomat ja öljyttömät (Jos on tarpeellista, niin puhdista pinnat puhdistusaineella).
- Älä koskaan eristä käynnissä olevia laitteita tai koneita. Eristetyt laitteet voidaan ottaa käyttöön 36 tunnin päästä liimauksesta, koska liiman pitää kuivua.
- Älä koskaan vedä saumoja erilleen liimatessa. Paina saumoja yhteen.
- Noudata kaikkia ohjeita kuten työkalujen, liimojen, lisäaineiden jne. ohjeita.
- Työskentele korkealaatuisten aineiden ja työkalujen kanssa (tuore liima, erikoispuhdistusaine, terävät veitset, hyvät pensselit jne.)
- Huomioi erilaiset liimat eri solukumituotteille.

## 2 Käytännön tietoa

### Työskentely solukumisukilla

#### Solukumisukkien reunojen liimaaminen

Reunojen liimaamiseksi aseta sukka nimellismittaa suuremman putken päälle niin, että reunat eivät koske ja liimaudu toisiinsa. Levitä liima. Huomioi kuivahtamis-/nahkoittumisaika. Aseta sukka eristettävän putken päälle ja paina saumat kiinni aloittaen sukan päistä edeten keskikohtaan. Liimaa sukka päistään jo asennettuihin solukumieristeisiin. Liimaa sukan päätysaumat putkeen. Varmista, että saumat on painettu huolellisesti kiinni.



Eristettäessä lyhyttä tai ohutta putkea, rullaa sukka ja levitä liima kuvan tavalla. Sukka voidaan rullata tällä tavalla ja asentaa nopeasti ja helposti putken päälle.



### Työskentely solukumimatoilla

#### Määritä halkaisija

Ympärysmitan ja levyn mittojen määrittämiseksi asenna raina/kaistale solukumieristettä eristettävän putken ympärille ilman eristeeseen kohdistuvaa puristusta tai vetoa.

Leikkaa kaistaleen päällekkäin menevä osuus pois. Kaistaleen tulee olla samaa paksuutta kuin asennettava eriste.



### 3 Putkien ja liittimien eristäminen solukumisukilla

#### Solukumimattojen liimaaminen

Eristettäessä halkaisijaltaan isoja putkia tulee mattojen olla leikattuna ja liimattuna molemmilta reunoiltaan.

Parhaan lopputuloksen saamiseksi levitä ohut ja tasainen kerros solukumiliimaa siveltimellä, jossa on lyhyt ja kova harjas. Huomioi kuivahtamis-/nahkoittumisaika.

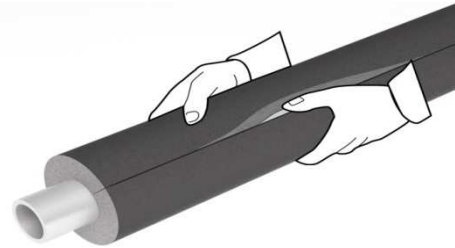
Parhaan liimaliitoksen aikaansaamiseksi paina reunat tiiviisti toisiinsa. Ennen seuraavaa vaihetta tarkista saumojen kestävyys.



Rullaa matto putken ympärille ja sulje saumat painaen tiukasti toisiinsa. Aloita liimattavan sauman päistä edeten sauman keskikohtaa kohti välttäen sopimatonta saumaa.

Huomioi kuivahtamis-/nahkoittumisaika.

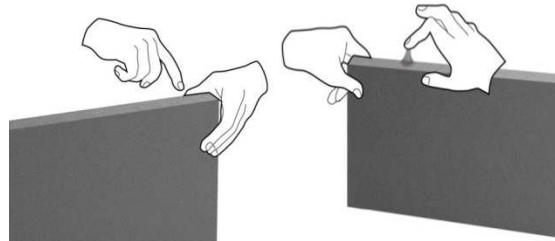
Lopuksi paina saumat toisiinsa.



#### Yleistä liimauksesta

Ennen reunojen painamista yhteen tarkista sormenpäällä onko nahkoittumisaika ollut tarpeeksi pitkä.

Perussääntö: tarkista sormenpäällä että a) levitetystä liimasta ei jää säikeitä sormeen ja b) että liima ei tunnu kylmältä. Molemmissa tapauksissa avonaista/ nahkoittumis-aikaa tulee jatkaa.



## 3 Putkien ja liittimien eristäminen solukumisukilla

### Putkien eristäminen solukumisukilla sujuttamalla

Asentamaton putkisto voidaan helposti eristää solukumisukilla sujuttamalla.

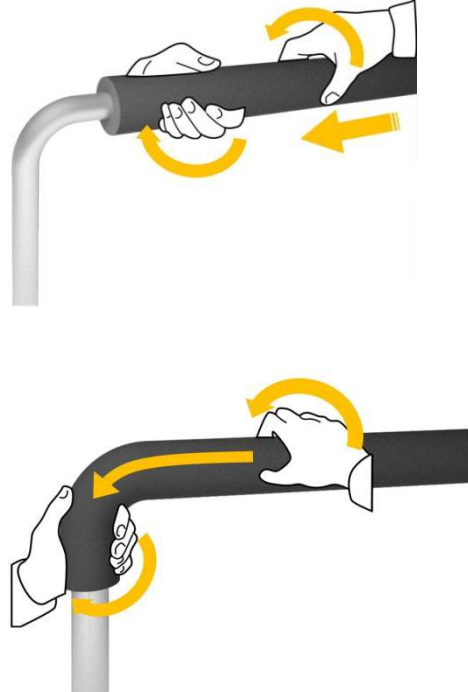
Sujuttamalla voidaan eristää myös putkien käyrät. Kuitenkin jyrkissä käyrissä (pieni halkaisija) on riski eristeen puristumasta käyrän sisäkaarella. Tällöin sisäkaaren kohdassa eristeen paksuus on pienentynyt. Seurauksena laskelmallinen eristepaksuus ei ole enää voimassa ja tämä saattaa aiheuttaa paikallista kondensoitumista.

Asennettaessa esihalkaistuja liimapintaisia sukkia tulee huomioida kasvanut puristusjännitys liimasaumassa käyrän alueella, joka voi aiheuttaa sauman aukeamiseen.

**Huomioitavaa:** Jos eristeeseen kohdistuu puristusta, on tuloksena jännitystä liimatussa saumassa. Näissä tapauksissa tulee käyttää segmenttileikattuja osia.

3 Putkien ja liittimien eristäminen solukumisukilla

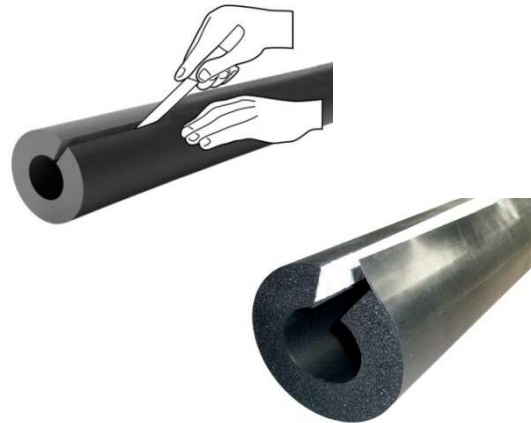
**Huomioitavaa:** Helpottaaksesi sukan asentamista sujuta sukkaa pyörittäväillä liikkeillä putken päälle. Älä vedä!



**Jo asennetun putkiston eristäminen**

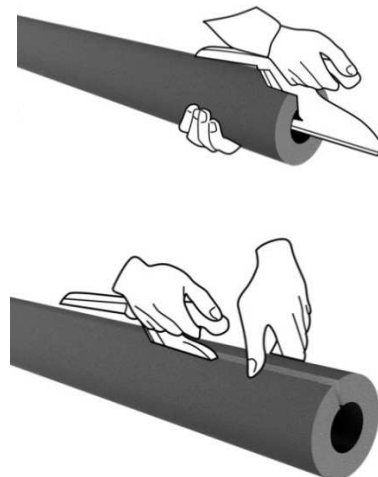
Asennetun putkiston eristämiseksi solukumisukat halkaistaan pituussuunnassa koko matkalta. Solukumisukista on saatavilla myös esihalkaistu versio.

**Huomioitava:** Välttääksesi vaurioita sukan sisällä, pidä veitsi vinossa kulmassa leikatessasi sukkaa. Hyvän yhnäisen liitoksen aikaansaamiseksi, leikkattujen reunojen tulee olla tasaiset ja suorat.



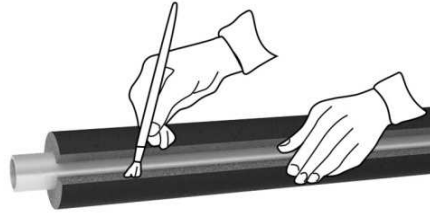
Suositus: Voit käyttää työn helpottamiseksi leikkuria pituussuuntaisten saumojen leikkaamiseen. Leikkurissa on erityinen tartuntakahva kunnollisen ja suoran leikkauksen varmistamiseksi.

**Huomioitava:** Ovaalit sukat tulee halkaista tasaisemmalta pinnalta.



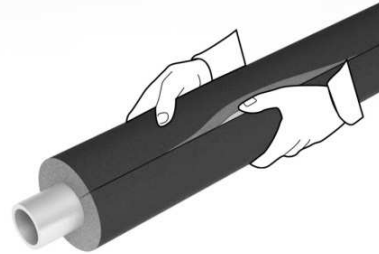
3 Putkien ja liittimien eristäminen solukumisukilla

Aseta sukka siten, etteivät reunat kosketa toisiinsa. Levitä tasainen kerros solukumiliimaa. Nahkoittumisajan jälkeen työnnä sukka paikoilleen.



Jos eriste on asetettu putkiston päälle ennen liiman levittämistä, erota päät ja reunat toisistaan ja levitä liima.

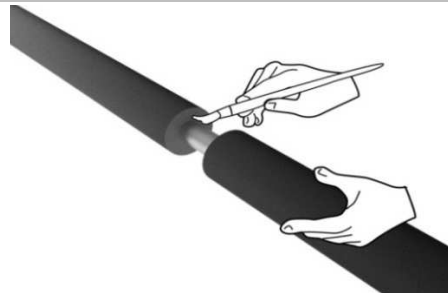
Nahkoittumisajan ja sormenpäätestin jälkeen paina sauma tiiviisti yhteen aloittaen liimattavan sauman päistä ja edeten keskikohtaan.



Kun eriste on paikallaan, liimaa sukan pää putkeen.



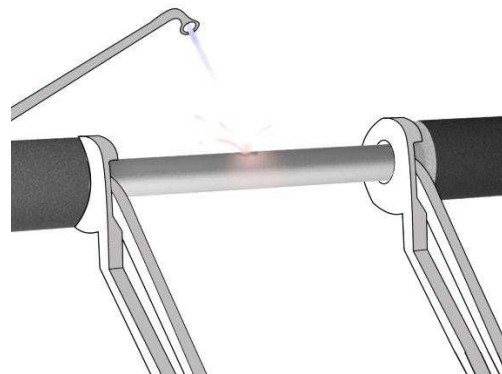
Levitä liimaa jo paikallaan olevan sukan päähän ja asennettavan sukan päähän.



Työnnä sukkien päät toisiinsa ja purista kunnolla.

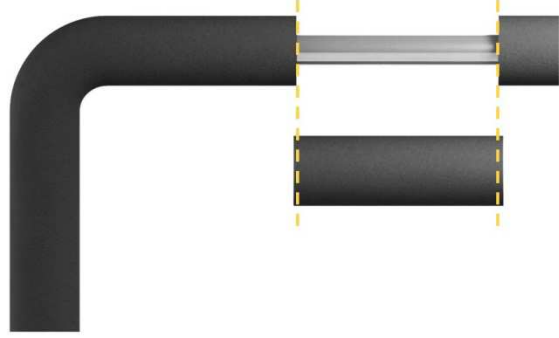


Jos putkeen tehdään juotosliitos, tulee putken olla ilman eristettä 25-30 cm:n matkalta liitoksen juotoksen kohdalta. Putken tulee jäähtyä kokonaan ennen kuin eristäminen voidaan tehdä loppuun.

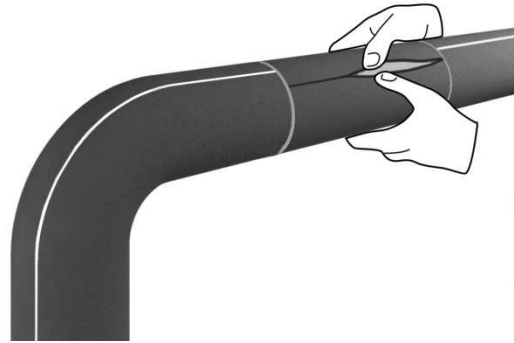


### 3 Putkien ja liittimien eristäminen solukumisukilla

Kun juotosta varten olevaa tyhjää kohtaa eristetään, leikataan väliin tuleva sukka vähän pidemmäksi kuin sukkien väli (muutama mm)  
Tämä varmistaa, että saumaan tulee puristusta ja että eristysominaisuudet eivät huonone.



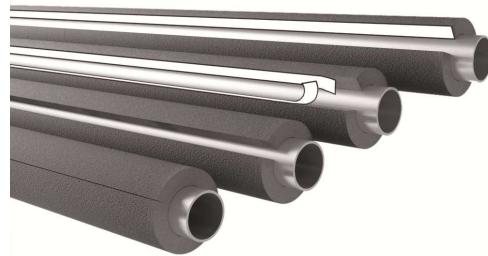
Halkaise väliin tuleva sukka ja levitä liima reunoille. Muista levittää liimaa kaikille liitospinnoille.



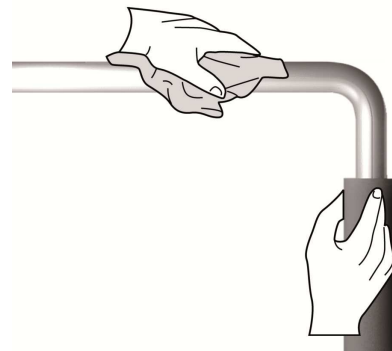
### Putkieristäminen itseliimautuvilla solukumisukilla

Itseliimautuvien solukumisukkien käyttöä suositellaan erityisesti jo asennettuihin putkistoihin, missä eristäminen ei ole mahdollista ennen putkiston asentamista.

Itseliimautuvan sukan etu on helppo ja aikaa säästävä asentamistapa. Itseliimautuvia sukkiä voidaan käyttää myös käyriin mutta välttää päällekkäisyyttä, kurttuja sekä liimapintojen kasvanutta puristusta liimasaumoissa.

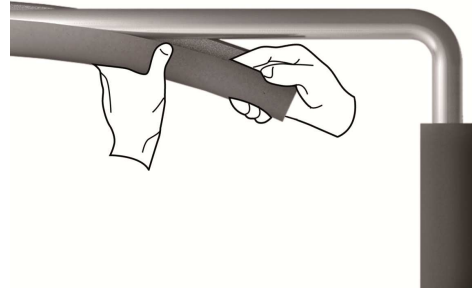


Puhdista putkisto pölystä, liasta, öljystä, rasvasta ja vedestä puhdistusaineella. Itseliimautuvien sukkien asennustemperatuurina +10°C...+35°C.



3 Putkien ja liittimien eristäminen solukumisukilla

Aseta solukumisukka putken päälle. Älä poista suojanauhoja liimapintojen päältä.  
Varmista helppo pääsy itseliimautuvan sauman puolelle, kun asetat eristettä paikoilleen.



Vedä hitaasti suojanauhoja liimapintojen päältä samanaikaisesti sauman kummaltakin puolelta.



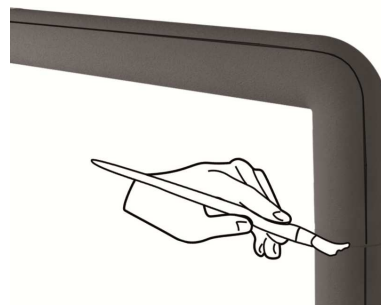
Sulje sauma ja paina saumat yhteen varmistaaksesi kestävästi liitoksen.



Työnnä sukkaa pyörivillä liikkeillä pitkin putkea. Älä vedä eristettä.



Liimaa kaikki saumat solukumiliimalla. Älä venytä liimatessasi saumoja.





## 4 Suorien putkien eristäminen solukumimatolla

Solukumisukkia voidaan toimittaa halkaisijaltaan 168 mm putkiin saakka. Isommat putket eristetään solukumimatoilla. On myös mahdollista eristää pienempiä putkia matolla. Vältä maton taivuttamisen aiheuttamaa jännitystä saumoissa.

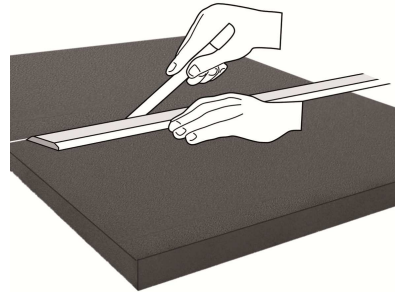
### Suorien putkien eristäminen solukumimatolla

Määrittele halkaisija kuten aiemmin kuvattiin kohdassa "Käytännön tietoa".

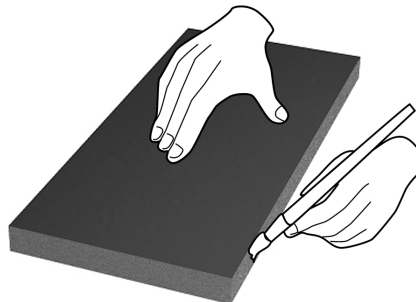
Huomioitavaa: Käytä mittaamiseen asennettavan eristeen kanssa saman paksuista solukumikaistaletta ja älä venytä kaistaletta.



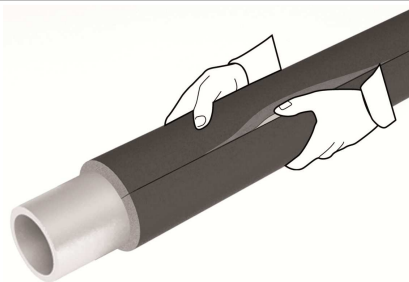
Merkkaa pituus solukumimattoon ja leikkaa huolellisesti pitkin leikkauslinjaa. Täsmällisen lopputuloksen varmistamiseksi käytä metalliviivainta.



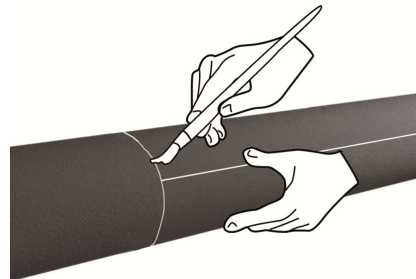
Levitä tasainen kerros solukumiliimaa ja anna kuivahtaa.



Kääri matto putken ympärille ja paina saumoja kiinni alkaen putken päistä, sen jälkeen keskeltä ja sitten pitkin loppuja avonaisia saumoja.

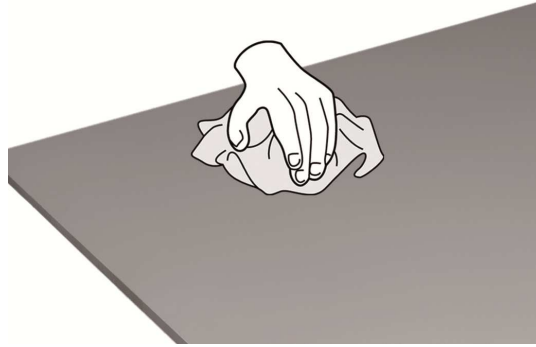


Liimaa päätysauma putken pituussuunnassa edeltävään eristeeseen. Jos päätysaumaan jää pieni rako, niin sivele liimaa uudelleen avonaiseen rakoon ja paina saumat yhteen, kunnes pinnat tarttuvat.



## 5 Eristäminen itseliimautuvalla matolla

Työskenneltäessä itseliimautuvilla solukumimatoilla on tärkeää, että pinnat ovat puhtaat pölystä, liasta, öljystä, rasvasta ja vedestä. Tämän takia puhdista kaikki pinnat puhdistusaineella.

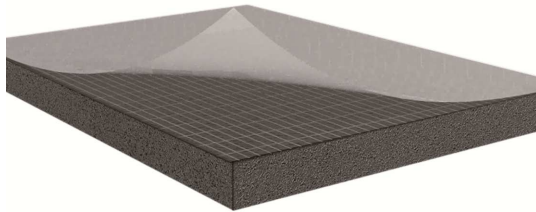


Leikkaa tarvittavan kokoinen matto.



Irrota liimapintaa suojaava taustapaperi.

**Huomioitavaa:** Älä käytä itseliimautuvia solukumimattoja, kun ympäristön lämpötila on alle +10°C tai korkeampi kuin +35°C.



Aseta maton kulma kohdalleen ja paina kulma paikoilleen. Irrota taustapaperi vähitellen painaen eristettä samalla kiinni. Älä vedä mattoa liian voimakkaasti, koska tämä voi johtaa jännitteisiin matossa ja siten eristyspaksuuden ohenemiseen.



Liimaa uuden maton reuna jo liimattuihin mattoihin.

