



**PR-4300**

denver.eu

04/2026



**FR**

Cet appareil, ses  
cordons et ses  
accessoires sont  
recyclables

À DÉPOSER  
EN MAGASIN



OU

À DÉPOSER  
EN DÉCHÈTERIE



Points de collecte sur [www.quefairedemesdechets.fr](http://www.quefairedemesdechets.fr)  
Privilégiez la réparation ou le don de votre appareil !

# Turvallisuustiedot

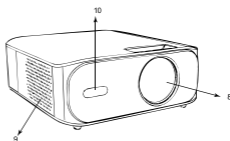
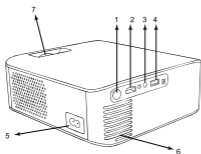
Lue turvallisuusohjeet huolellisesti ennen tuotteen ensimmäistä käyttökertaa ja säilytä ohjeet myöhempää tarvetta varten.

1. Älä katso suoraan projektorin linssiin laitteen ollessa käynnissä, jotta vältät silmävammat.
2. Tämä projektori ei ole vedenpitävä, joten pidä se poissa sateesta, kosteudesta ja muista nesteitä sisältävistä esineistä, kuten maljakoista jne.
3. Projektorin tuuletusaukon tukkeutumisen välttämiseksi älä peitä projektoria kankaalla, matolla tai muilla materiaaleilla.
4. Pidä tuote poissa lasten ja lemmikkieläinten ulottuvilta, jotta ne eivät voi pureskella tai niellä sitä.
5. Tuotteen käyttö- ja säilytyslämpötila on 0–40 celsiusastetta. Tämän lämpötilan alapuolella tai yläpuolella toiminta voi heikentyä.
6. Älä koskaan avaa tuotetta. Sisäisten sähköosien koskettaminen voi aiheuttaa sähköiskun. Korjaukset tai huollot saa suorittaa vain pätevä henkilöstö.
7. Lataa vain mukana toimitetulla virtajohdolla.
8. Älä käytä tuotteen kanssa muita kuin alkuperäisiä lisävarusteita, sillä ne voivat aiheuttaa tuotteen toimintahäiriöitä.
9. Puhdista projektorin tuuletusaukot säännöllisesti, muuten pöly voi aiheuttaa jäähdytysongelmia.
10. Älä käytä projektoria rasvaisessa, kosteassa, pölyisessä tai savuisessa ympäristössä, sillä öljy tai kemikaalit voivat aiheuttaa toimintahäiriöitä.
11. Katkaise virta, jos projektoria ei käytetä pitkään aikaan.
12. Ammattilaisille ei ole sallittua purkaa projektoria testausta tai huoltoa varten.

## Denver A/S pidättää oikeuden painovirheisiin

Denver A/S ei ole vastuussa teknisistä tai typografisista virheistä ja pidättää oikeuden tehdä muutoksia tuotteeseen ja käyttöohjeisiin ilman erillistä ilmoitusta. Jos havaitset virheitä tai puutteita, ilmoita siitä meille takakannessa olevaan osoitteeseen.

## Projektorin kuvaus



1.ON/OFF-painike

2.HDMI-tulo

3. Kuulokeliitäntä

4.USB-A-tulo

5.Virtaliitäntä

6. Tuuletusaukko

7.Tarkennuskiekko

8.Linssi

9.Ilmanottoaukko

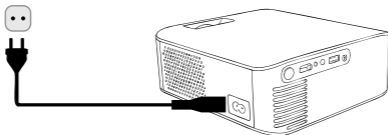
10.Infrapunasensori

## Toisto/tauko



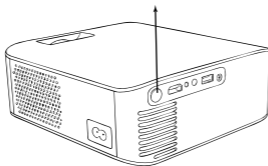
## Projektorin kytkeminen päälle/pois päältä

1. Liitä mukana toimitettu 250 V:n virtajohto projektorin virtaliitäntään ja Europlug-pää vakaaseen pistorasiaan (**virtajohto mukana**).



2. Käynnistä tai sammuta projektori painamalla lyhyesti virtapainiketta.

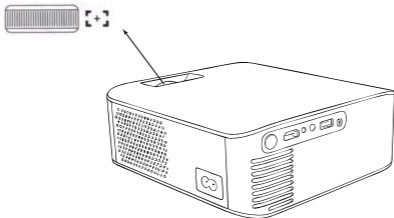
PÄÄLLE/POIS



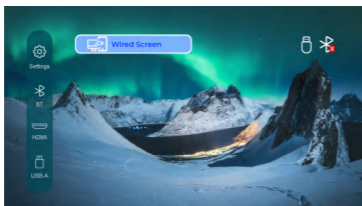
Kun osoitat kaukosäädintä projektoria kohti, voit myös painaa sitä lyhyesti projektorin käynnistämiseksi tai sammuttamiseksi (muista laittaa 2 AAA-paristoa kaukosäätimeen – paristot eivät sisälly toimitukseen).

## Tarkennuksen säätö

Kun projektori on päällä, säädä terävyyttä projektorin takana olevalla tarkennuskiekkolla. Tämä säätö voi olla tarpeen, jos kuva muuttuu epäselväksi tai jos projektorin ja seinän/näytön välinen etäisyys muuttuu. Muista myös kohdistaa projektori tasaisesti seinään/näyttöön, jotta saat tasaisen kuvan.



## Kotisivun sovellukset



Napsauta aloitusnäytön sovellussivulla kuvattuja kuvakkeita käyttääksesi alla kuvattuja eri toimintoja.

### 1. HDMI:

Valitse kotisivulta HDMI.

HDMI on käytettävissä laitteen kuvan peilaukseen mukana toimitetulla HDMI-HDMI- tai HDMI-USB-C-kaapelilla.

Kaikki tietokoneet voidaan liittää projektoriin yhdellä tai molemmilla mukana toimitetuilla kaapeleilla liittämällä mukana toimitettujen kaapeleiden HDMI- tai USB-C-pää tietokoneeseen ja toinen HDMI-pää projektoriin.

Kun laite on kytketty HDMI-kaapelilla, muista painaa kotinäytön HDMI-painietta, jotta peilinäytön vaikutus otetaan käyttöön.

### **Tärkeä huomautus USB-C-puhelimen liittämisestä HDMI:n kautta:**

Vain matkapuhelimeissa, joissa on USB-C-tulo ja jotka tukevat DP ALT MODE -tilaa, puhelimen näyttö voidaan peilata projektorin HDMI-tulon kautta.

Kun tuettu USB-C-puhelinlaite on kytketty mukana toimitetulla HDMI-USB-C-kaapelilla, muista painaa kotinäytön HDMI-painiketta, jotta näytön peilausvaikutus otetaan käyttöön.

**Huomaa:** jotkin sovellukset ja suoratoistopalvelut eivät välttämättä salli näytön jakamista HDMI-kaapelilla tietokoneeseen tai USB-C-puhelimeen, vaikka ne tukisivat DP ALT MODE -tilaa.

### **Tärkeä huomautus jatkuvasta elokuvien katselusta puhelimella:**

Kuinka asettaa lukituksen kestoon "Ei koskaan", jotta voit katsella elokuvia keskeytyksettä.

#### **iPhone (iOS):**

Pidennä automaattisen lukituksen aikaa

1. Siirry Asetuksiin
2. Napauta Näyttö ja kirkkaus.
3. Napauta Automaattinen lukitus
4. Aseta se asetukseksi Ei koskaan.

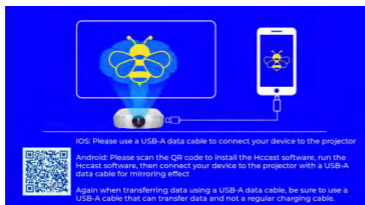
#### **Android-puhelimille:**

Pidennä näytön aikakatkaisua

1. Siirry kohtaan Asetukset
2. Napauta Näyttö (joskus se on kohdassa Lukitusnäyttö tai Lisäasetukset)
3. Napauta Näytön aikakatkaisu tai Lepotila
4. Aseta se maksimikestoon (esim. 10 tai 30 minuuttia tai "Ei koskaan", jos se on käytettävissä)

**Huomaa: Muista palauttaa asetus myöhemmin, jotta akku säästyy**

## Langallinen näytön jakaminen



### IOS:

Käytä USB-A-datakaapelia laitteen liittämiseen projektoriin

### Android:

Skanna QR-koodi asentaksesi Hccast-ohjelmiston. Käynnistä Hccast-ohjelmisto ja liitä laitteesi projektoriin USB-A-datakaapelilla peilausvaikutuksen ottamiseksi käyttöön.

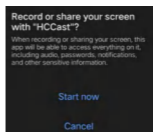
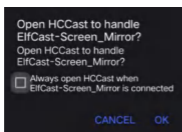


**QR-koodi Android-ohjelmistolle, jotta voit käyttää "Wired screen" -toimintoa**

Kytke Android-puhelin projektoriin USB-A-datakaapelilla. Puhelimen näyttö avautuu alla olevan kuvan mukaisesti.

Napsauta "OK" siirtyäksesi seuraavaan vaiheeseen ja napsauta sitten "Aloita nyt" aloittaaksesi Android-puhelimesi peilaus.

Kun siirrät tietoja USB-A-datakaapelilla, varmista, että käytä USB-A-kaapelia, joka voi siirtää dataa, älä tavallista latauskaapelia.



**TÄRKEÄ HUOMAUTUS:** Jotkin sovellukset eivät salli suoratoistoa USB-A-tulon langallisen näytön toiminnon kautta.

Monien näiden sovellusten käyttämiseksi käytä joko mukana toimitettua HDMI-HDMI-kaapelia tietokoneeseen liittämiseen tai mukana toimitettua HDMI-USB-C-kaapelia liittääksesi puhelimeen, joka tukee DP alt -tilaa, tai tietokoneeseen.

Noudata tämän käyttöohjeen alussa olevassa HDMI-kohdassa kuvattuja ohjeita tämän käyttöohjeen alussa. USB-A-kaapelilla varustettua näyttötoimintoa käytetään siis pääasiassa valokuvarullalle pääsyn helpottamiseen.

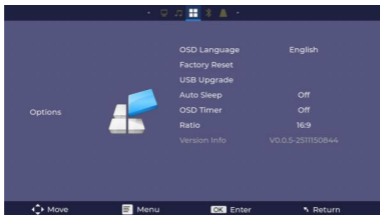
Käytä HDMI-liitäntää ja mukana toimitettuja HDMI-kaapeleita, jotta voit käyttää laitteidesi kaikkia toimintoja, sovelluksia ja suoratoistopalveluita.

## **Asetukset:**

SET-sivulla voit määrittää projektion, kuvan, Bluetoothin, järjestelmäasetukset, projektion, äänen, ajan jne.

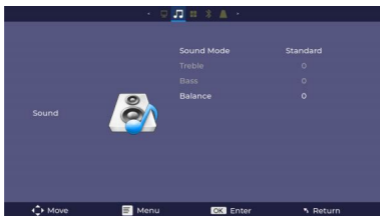
### **1.Asetukset:**

Käytä kaukosäätimen vasenta ja oikeaa painiketta ja valitse "vaihtoehdot". Voit säätää monia ominaisuuksia, kuten kieli, tehdasasetusten palautus, ohjelmistopäivitys, automaattinen lepotila, OSD-ajastin, kuvasuhteen ja versiotiedot.



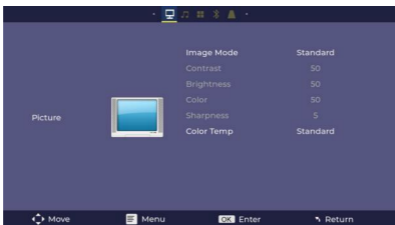
## 2. Äänen asetukset:

Säädä kaukosäätimen vasenta ja oikeaa painiketta ja valitse "Ääni". Täällä voit säätää äänitilaa, tasapainoa .



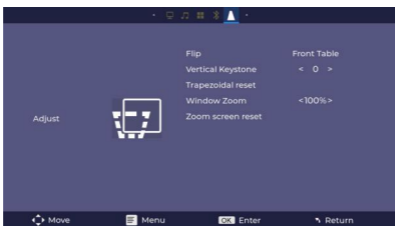
## 3. Kuvan asetukset:

Säädä kaukosäätimen vasenta ja oikeaa painiketta ja valitse "Kuva". Täällä voit säätää kuvatilaa ja värilämpötilaa.



#### 4. Säädä asetuksia:

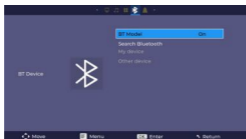
Säädä kaukosäätimen vasenta ja oikeaa painiketta ja valitse "Säädä". Täällä voit säätää käännöstä, pystysuuntaista keystone-korjausta, trapetsoidun kuvan nollausta, ikkunan zoomausta ja zoomausnäytön nollausta.



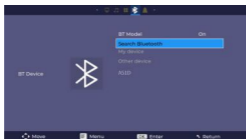
#### 5. Bluetooth:

Valitse kotisivulta Bluetooth.

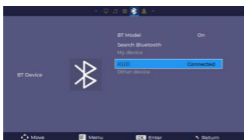
Paina OK-painiketta kytkeäksesi Bluetoothin päälle/pois



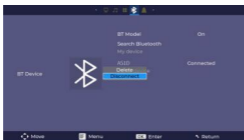
Paina OK-painiketta etsiäksesi Bluetooth-laitteita



Valitse haluamasi yhteys muiden kaiutinlaitteiden joukosta painamalla OK-painiketta.



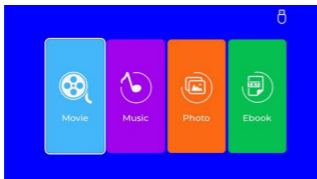
Valitse yhdistetty Bluetooth-laite, jonka yhteyden haluat katkaista tai poistaa.



## 6. USB-A

Valitse kotisivulla USB-A, jos haluat toistaa mediatiedostoja USB- asemalta. Kun liität USB-aseman USB-A-liitäntään, voit katsella valokuvia ja videotiedostoja.

Mediatiedostoja ei voi käyttää peilauslähetykseen kaapelilla. Tämä voidaan tehdä HDMI- tai langallisen näytön toiminnon avulla, kuten tämän käyttöohjeen alussa on kuvattu.



## **Ominaisuudet**

Kontrastisuhde: 8000:1

Suurin kirkkaus: 400 ANSI

Valonlähde/lampun käyttöikä: Valkoinen LED-moduuli  
>50 000 tuntia

Heittosuhde: 1,1:1

Heittopituus: 1,2–5 m Heittokoko: 45–180 tuumaa

Videomuoto: MPG/MP4/DIV/TS/MKV/MOV/DAT

Äänimuoto: MP3/WAV/OGG

Valokuvamuoto: JPG/BMP/GIF

Ota huomioon – kaikkia tuotteita voidaan muuttaa ilman erillistä ilmoitusta. Emme vastaa tämän käyttöoppaan virheistä tai puutteista.

KAIKKI OIKEUDET PIDÄTETÄÄN, COPYRIGHT DENVER A/S



Sähkö- ja elektroniikkalaitteet sisältävät materiaaleja, komponentteja ja aineita, jotka voivat olla vahingollisia terveydelle ja ympäristölle, jos jättemateriaalia (pois heitettävät sähkö- ja elektroniikkalaitteet) ei käsitellä asianmukaisesti.

Sähkö- ja elektroniikkalaitteet on merkitty yläpuolella näkyvällä rastitun jäteastian symbolilla. Symboli kertoo, ettei sähkö- ja elektroniikkalaitteita tai paristoja saa hävittää kotitalousjätteen mukana vaan ne on hävitettävä erikseen.

Kaikissa kaupungeissa on keräilypisteitä, joihin vanhat sähkö- ja elektroniikkalaitteet voidaan toimittaa maksutta edelleen toimitettaviksi kierrätysasemille ja muihin keräilypisteisiin tai niille voidaan järjestää keräily kodeista. Lisätietoja saat kuntasi tekniseltä osastolta.

Denver A/S vakuuttaa, että radiolaitetyyppi PR-4300 on direktiivin 2014/53/EU mukainen. RED-vaatimustenmukaisuusvakuutuksen täysimittainen teksti on saatavilla seuraavassa osoitteessa: [denver.eu](http://denver.eu), napsauta hakukuvaketta verkkosivuston yläreunassa. Kirjoita mallinumero: PR-4300. Siirry nyt tuotesivulle, RED-direktiivi näkyy latausten/muiden latausten alla.

Komission asetuksen (EU) 2023/826 mukaisista tuotteiden valmistilan/pois käytöstä - virrankulutuksesta ja virranhallinnasta on tietoa seuraavassa internetosoitteessa: [denver.eu](http://denver.eu). Napsauta sitten verkkosivuston yläreunassa olevaa hakukuvaketta. Kirjoita mallinumero: PR-4300 ja siirry sivulle.

Käyttötaajuusalue: 2.4-2.4835GHz  
Maks. lähtöteho: 70W

DENVER A/S

Omega 5A, Soeften

DK-8382 Hinnerup

Tanska

[www.denver.eu](http://www.denver.eu)

[www.facebook.com/denver.eu](https://www.facebook.com/denver.eu)

# Contact

Main contact point: [contact.hq@denver.eu](mailto:contact.hq@denver.eu)

## Nordics

### Headquarter

Denver A/S  
Omega 5A, Soeften  
DK-8382 Hinnerup  
Denmark

Phone: **+45 86 22 61 00**

(Push "1" for support)

E-Mail

For technical questions, please write to:

[support.hq@denver.eu](mailto:support.hq@denver.eu)

For all other questions please write to:

[contact.hq@denver.eu](mailto:contact.hq@denver.eu)

---

## Benelux

### DENVER BENELUX B.V.

Barwoutswaarder 13C+D  
3449 HE Woerden  
The Netherlands

Phone: **0900-3437623**

E-Mail: [support.nl@denver.eu](mailto:support.nl@denver.eu)

---

## Spain/Portugal

### DENVER SPAIN S.A

Ronda Augustes y Louis Lumiere, nº 23 — nave  
16  
Parque Tecnológico  
46980 PATERNA  
Valencia (Spain)

Spain

Phone: **+34 960 046 883**

Mail: [support.es@denver.eu](mailto:support.es@denver.eu)

Portugal:

Phone: **+35 1255 240 294**

E-Mail: [denver.service@satfel.com](mailto:denver.service@satfel.com)

## Germany

### Denver Germany GmbH Service

Service Center  
Max-Emanuel-Str. 4  
94036 Passau

Phone: **+49 851 379 369 40**

E-Mail

[support.de@denver.eu](mailto:support.de@denver.eu)

Monday - Thursday 09:00 - 16:30

Friday 09:00 - 14:00

## Austria

Lurf Premium Service GmbH  
Deutschstrasse 1  
1230 Wien

Phone: **+43 1 904 3085**

E-Mail: [denver@lurf-service.at](mailto:denver@lurf-service.at)

## Poland

### LetMeRepair Poland sp. z o.o.

ul. Częstochowska 140  
62-800 Kalisz

Phone: **62 75 38 092**

E-Mail: [denver-service@letmerepair.pl](mailto:denver-service@letmerepair.pl)

Godziny pracy: 8 — 18 (poniedziałek — piątek)

If your country is not listed above,

please write an email to

[contact.hq@denver.eu](mailto:contact.hq@denver.eu)



Denver A/S  
Omega 5A, Soeften  
DK-8382 Hinnerup  
Denmark

[denver.eu](http://denver.eu)

[facebook.com/denver.eu](https://facebook.com/denver.eu)



PAP