



Read the instructions carefully before use.

Observe local safety regulations during use.

Operating the device contrary to safety regulations can cause personal injury and damage to the device.

This device can be used by children aged from 8 years and persons with reduced physical, sensory or mental capabilities or lack of experience and knowledge if they have been given supervision or instruction concerning use of the device in a safe way and understand the hazards involved.

Children shall not play with the device. Cleaning and user maintenance shall not be made by children without supervision.

Attention!

If the device or the power cord is damaged, it must be repaired by the manufacturer, its service agent, or a qualified person.



Explanation of the crossed-out wheeled bin symbol:

Do not dispose of electrical equipment as unsorted municipal waste; use separate collection facilities.

Contact your local authority for information regarding available collection systems. If electrical equipment is disposed of in landfills, hazardous substances can leak into the groundwater and enter the food chain, damaging your health and well-being.

When replacing old appliances with new ones, the retailer is legally obliged to take back your old appliance for free disposal.

Safety

Read the instructions carefully; electric shocks are life-threatening.

- Use the device only for its intended purpose and follow the provided safety instructions.
- The user is solely responsible for any direct or indirect damages resulting from improper use.
- Do not use the device if the cord or housing is faulty.
- A damaged cord must not be repaired or replaced. In this case, the device is inoperable and must be disposed of.
- Connection to the power supply is only permitted via a grounded socket outlet.
- The device may only be used with a Residual Current Device (RCD) having a rated residual current not exceeding 30mA.
- The power source must correspond to the values on the type plate.
- Never carry or pull the device by the cord.
- Use in garden ponds or swimming pools is only permitted in accordance with statutory regulations. Contact a qualified electrician if you have questions.
- The device must never be used while people are in the water.
- Outdoor use is only permitted with a 10 m rubber cable.
- Disconnect the power to all devices that are in contact with water before performing any cleaning or maintenance on the device.

- The device must not be used in water containing additional chlorinated, acidic, or alkaline solutions, as this reduces the hose’s durability. The device is not designed for use in salt water.
- Do not let the pump run dry. This can cause irreparable damage.

Operating Principle

The pump’s compact design makes it highly efficient yet energy-efficient. It uses a magnetic impeller in a sealed synchronous motor.

Water must flow into the pump’s filter basket under its own pressure. The pump is not self-priming.

Inside the pump chamber, the centrifugal force generated by the magnetic impeller transports the water to the discharge outlet, from where it flows out.

One meter of water column corresponds to a water pressure of 0.1 bar.

Commissioning (Figures 1 & 2)

Start the pump only in accordance with the safety instructions. It can be used directly in water in connection with fountains or water features. Place the device on a level surface slightly raised from the pond bottom. This prevents the pump from clogging too quickly.

If necessary, you can use the pump lying on its side. However, ensure that the motor shaft is horizontal; otherwise, the shaft will wear more.

To ensure safety, we have encapsulated all non-insulated electrical parts of the pump in synthetic resin. For design reasons, an empty space remains in the rear part of the pump housing where water collects during operation. This does not pose any danger and does not require further attention.

Pump Dimensions:

Distance from pump outlet to jet head, G	240-395 mm
Distance from pump outlet to jet head, H	365-520 mm

There are 3 operating modes:

- Fountain only.
- Fountain together with the nozzle connection for displays.
- Nozzle connection only for displays.

Fountain Only

Volcano Jet Mode

When installing the pump in the pond, ensure the volcano jet nozzle (18) projects above the water surface.

The regulating valve (11) must be set to the 0° position (turned fully to the left).

The jet heights and diameters specified below correspond to the state where the volcano jet head is positioned 50 mm above the water surface.

1st Stage Diameter, C	1100 mm
2nd Stage Diameter, B	800 mm
1st Stage Lift Height, D	700 mm
2nd Stage Lift Height, E	1100 mm
Maximum Lift Height, F	1300 mm

Bell Fountain Mode

Attach the bell fountain head (13) to the suction pipe (17). The closer the head is to the water surface, the larger the bell diameter that can be achieved.

Adjust the head according to Figure 2: you can adjust the water flow and the bell diameter. The maximum diameter can be achieved as follows:

Bell Fountain Diameter, A	750 mm
---------------------------	--------

Fountain and Nozzle Connection

Additional devices for displays can be connected to the additional nozzle connection using a hose with an internal diameter of 13 mm and 19 mm.

Open the nozzle connection by turning the regulating valve (11) counterclockwise from 0-90° to regulate the flow.

Operation with Nozzle Connection Only

Turn the regulating valve fully counterclockwise to 90°. All water then flows through the nozzle adapter (12) and no water passes through the fountain head.

Maintenance and Service

Disconnect the plug from the socket outlet before performing maintenance.

The pump's filter sponge should only be cleaned when necessary, as cleaning also flushes away beneficial microorganisms. However, it must be cleaned whenever the pump's performance decreases significantly or if the pond filtration no longer produces the desired result.

Cleaning the Filter Sponge (Figure 2)

- Press the filter housing (1) together from both sides and pull it off.
- Remove the filter sponge (2) from the filter housing and clean it with fresh, cold water.
Warning! Never operate the pump without the filter sponge, as this can damage the pump.

Cleaning the Functional Parts (Figure 2)

Only when they are visibly dirty:

- Open the pump chamber cover (3) from the pump housing connector (9) by rotating it a quarter turn.
- Carefully detach the magnetic impeller (7) from the shaft (6). When doing this, the magnetic force of the impeller must be overcome.
- Do not use any tools to remove dirt from inside the pump or from the pump; simply rinse it with lukewarm water.
- Use a soft washing-up sponge to remove any dirt deposits.
- Reassemble the pump. Carefully slide the magnetic impeller onto the shaft. At some point, the impeller will be drawn into the housing by itself.
- Check that the ceramic thrust plate (5) and the rubber bearing (4) at both ends of the shaft are correctly installed.
- Before closing the pump chamber with the cover (3), ensure that the O-ring (20) is correctly positioned.

Now briefly connect the power cord (for 3 seconds) to check that the magnetic impeller (7) rotates freely. During this dry run, some noise is inevitable. There is no cause for concern. When the pump is later used in water, it should operate silently.

Winter Storage

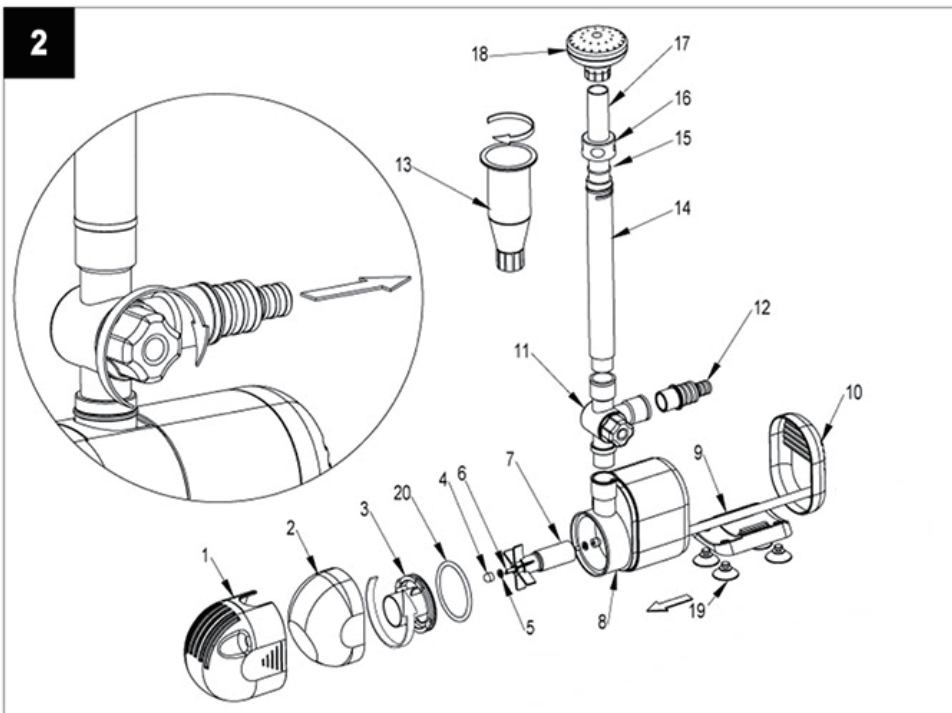
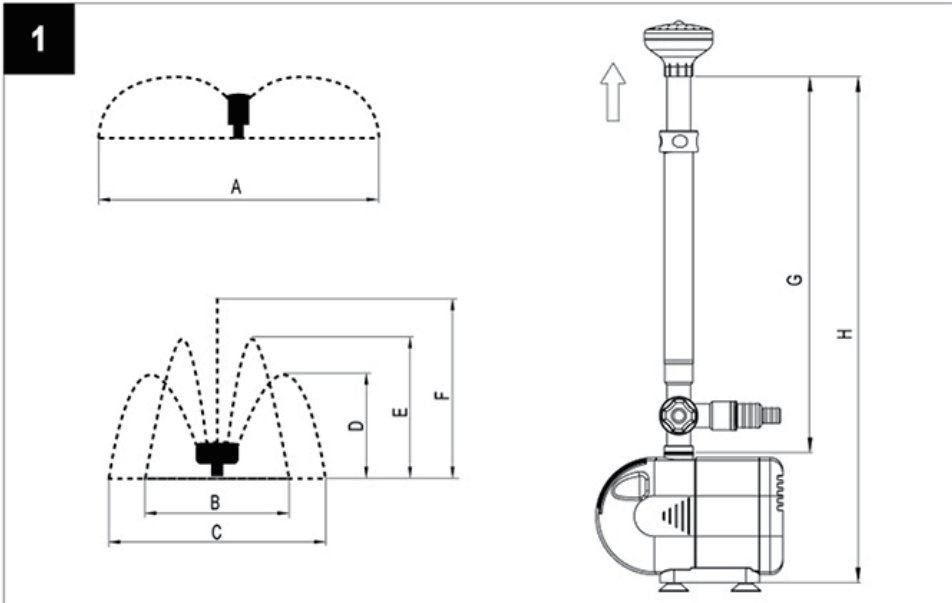
Place the device in a frost-free location, submerged in a container filled with water. Storage in water helps keep the pump in good condition. If the device is stored dry, residue may accumulate.

Technical Data

Power Consumption	55 W
Max. Head	2.3 m
Max. Flow Rate	2300 l/h
Max. Immersion Depth	3 m
Max. Fluid Temperature	35 °C
Protection Class	IPX8

Parts List

Part No.	Description
1	Filter Housing
2	Foam Filter Sponge
3	Pump Chamber Cover
4	Rubber Seal/Bearing
5	Ceramic Thrust Plate/Seal
6	Rotor Shaft
7	Rotor and Impeller
8	Pump Housing with Power Cord
9	Pump Base/Stand
10	Rear Cover
11	Regulating Valve
12	Nozzle Adapter
13	Volcano Nozzle, 3-stage
14	Suction Pipe
15	Rubber Seal
16	Lock Nut
17	Telescopic Pipe
18	Bell Fountain Head
19	Rubber Grommet
20	O-Ring



Manufactured for: Tamforce Group, Finland Pakkalankuja 6, 01510 Vantaa (asiakaspalvelu@puilo.fi)



Lue ohjeet huolellisesti ennen käyttöä.

Noudata paikallisia turvallisuusmääräyksiä käytön aikana.

Jos toimit turvallisuusmääräysten vastaisesti, se voi aiheuttaa henkilövahinkoja ja vahingoittaa laitetta.

Tätä laitetta voivat käyttää vähintään 8-vuotiaat lapset ja henkilöt, joilla on heikentyneet fyysiset, sensoriset tai henkiset kyvyt tai joilla ei ole kokemusta ja tietoa, jos heitä on valvottu tai opastettu laitteen turvallisesta käytöstä ja jos he ymmärtävät siihen liittyvät vaarat.

Lapset eivät saa leikkiä laitteella. Lapset eivät saa suorittaa puhdistusta ja huoltoa ilman valvontaa.

Huomio!

Jos laite tai syöttöjohto on vaurioitunut, se on korjattava valmistajan, sen huoltoliikkeen tai pätevän henkilön toimesta.



Ylivuivatun roskakorisyömbölin selitys:

Älä hävitä sähkölaitteita lajittelemattomana yhdyskuntajätteenä, käytä erillisiä keräyspisteitä.

Ota yhteyttä paikallishallintoon saadaksesi tietoa käytettävissä olevista keräysjärjestelmistä. Jos sähkölaitteita hävitetään kaatopaikoille, vaarallisia aineita voi vuotaa pohjaveteen ja joutua ravintoketjuun, mikä vahingoittaa terveyttä ja hyvinvointia.

Kun vaihdat vanhat laitteet uusiin, jälleenmyyjällä on lakisääteinen velvollisuus ottaa vanha laitteesi takaisin hävitettäväksi maksutta.

Turvallisuus

Lue ohjeet huolella, sähköiskut ovat hengenvaarallisia.

- Käytä laitetta vain siihen tarkoitukseen, johon se on tarkoitettu, ja noudata annettuja turvallisuusohjeita.
- Käyttäjä on yksin vastuussa kaikista välittömistä tai välillisistä vahingoista, jotka aiheutuvat epäasianmukaisesta käytöstä.
- Älä käytä laitetta, jos johdossa tai kotelossa on vikaa.
- Vaurioitunutta johtoa ei saa korjata tai vaihtaa. Tässä tapauksessa laite on käyttökelvoton ja se on hävitettävä.
- Kytkenä sähköverkkoon on sallittu vain maadoitetulla pistorasiolla.
- Laitetta saa käyttää vain vikavirtasuojakytkimen (RCD) kanssa, jonka nimellinen vikavirta ei ylitä arvoa 30mA.
- Virtalähteen on vastattava tyyppikilven lukuja.
- Älä koskaan kanna tai vedä laitetta johdosta.
- Käyttö puutarhalammissa tai uima-altaissa on sallittu vain lakisääteisten määräysten mukaisesti. Ota yhteyttä pätevään sähköasentajaan, jos sinulla on kysyttävää.
- Laitetta ei saa koskaan käyttää, jos vedessä on henkilöitä.
- Ulkokäyttö on sallittu vain 10 m kumikaapelin kanssa.
- Katkaise virta kaikista laitteista, jotka ovat kosketuksissa veden kanssa, ennen kuin suoritat puhdistusta tai huoltotöitä laitteelle.

- Laitetta ei saa käyttää vedessä, jossa on lisäksi kloorattuja, happamia tai emäksisiä liuoksia, koska tämä vähentää letkun kestävyyttä. Laitetta ei ole suunniteltu käytettäväksi suolaisessa vedessä.
- Älä anna pumpun käydä kuivana. Tämä voi aiheuttaa korjaamattomia vaurioita.

Käyttötapa

Pumpun kompakti rakenne tekee siitä erittäin tehokkaan mutta samalla energiatehokkaan. Sitä käyttää magneettinen juoksupyörä tiiviissä synkronimoottorissa.

Veden on virrattava pumpun suodatinkoriin sen omalla paineellaan. Pumppu ei ole itseimevä. Pumppukammion sisällä magneettipyörän synnyttämä keskipakoisvoima kuljettaa veden poistoaukkoon, josta se virtaa ulos.

Yhden metrin vesipatsas vastaa 0,1 barin vedenpainetta.

Käyttöönotto (kuvat 1 & 2)

Käynnistä pumppu ainoastaan turvaohjeiden mukaisesti. Sitä voidaan käyttää suoraan vedessä suihkulähteiden tai patsaiden yhteydessä. Aseta laite tasaiselle pinnalle, joka on hieman koholla lammen pohjasta. Tämä estää pumppua tukkeutumasta liian nopeasti.

Tarvittaessa voit käyttää pumppua kyljellään makaavana. Varmista kuitenkin, että moottorin akseli on vaakasuorassa. sillä muuten akseli kuluu enemmän.

Turvallisuuden takaamiseksi olemme kapseloineet kaikki pumpun eristämättömät sähköosat synteettisellä hartsilla. Muotoilusyistä pumpun kotelon takaosaan jää tyhjä tila, johon vesi kerääntyy käytön aikana. Tämä ei aiheuta minkäänlaista vaaraa eikä vaadi enempää huomiota.

Pumpun mitat:

Etäisyys pumpun ulostulosta suihkupäähän, G	240-395 mm
Etäisyys pumpun ulostulosta suihkupäähän, H	365-520 mm

Käyttötiloja on 3:

- Vain suihkulähde.
- Suihkulähde yhdessä vesisuutinliitännän kanssa näytöksiä varten.
- Pelkkä vesisuutinliitäntä näytöksiä varten.

Pelkästään suihkulähde

Tulivuorisuihkulähde-tila

Asentaessasi pumpun lampeen, varmista että tulivuorisuihkulähdesuutin (18) suihkuu pinnan yläpuolelle.

Säätöventtiili (11) on asetettava asentoon 0° (käännetty kokonaan vasemmalle).

Jäljempänä esitetyt suihkukorkeudet ja -halkaisijat vastaavat tilaa, jossa tulivuorisuihkulähteen pää on sijoitettu 50 mm vedenpinnan yläpuolelle.

1. vaiheen halkaisija, C	1100 mm
2. vaiheen halkaisija, B	800 mm
1. vaiheen nostokorkeus, D	700 mm
2. vaiheen nostokorkeus, E	1100 mm
Maksimaalinen nostokorkeus, F	1300 mm

Kellonmuotoinen suihkulähde -tila

Asenna kellosuihkulähteen pää (13) imuputkeen (17). Mitä lähempänä vedenpintaa pää on, sitä suurempi kellon halkaisija voidaan saavuttaa.

Sääda päätä kuvan 2 mukaisesti: voit säätää veden virtausta ja kellon halkaisijaa. Maksimihalkaisija voidaan saavuttaa seuraavassa esitetyllä tavalla:

Kellosuihkun halkaisija, A	750 mm
----------------------------	--------

Suihkulähde ja vesisuutinliitântä

Lisäsuutinliitântään voidaan liittää erillisiä laitteita näytöksiä varten 13 mm ja 19 mm sisähalkaisijaltaan olevalla letkulla.

Avaa suutinliitântä kääntämällä säätöventtiiliä (11) vastapäivään 0-90° virtauksen säätämiseksi.

Toiminta pelkällä vesisuutinliitännällä

Käännä säätöventtiiliä kokonaan vastapäivään 90°. Kaikki vesi virtaa tällöin suuttimen liitännän (12) kautta eikä vesi kulje suihkulähteen läpi.

Ylläpito ja huolto

Irrota pistoke pistorasiasta ennen huoltotöitä.

Pumpun suodatinsieni on puhdistettava vain tarvittaessa, sillä puhdistus huuhtoo samalla pois myös hyödylliset mikro-organismit. Se on kuitenkin puhdistettava aina, kun pumpun suorituskyky heikkenee huomattavasti tai jos lammen suodatus ei enää tuota toivottua tulosta.

Suodatinsienen puhdistus (kuva 2)

- Paina suodatinkotelo (1) yhteen molemmilta puolilta ja vedä se irti.
- Irrota suodatinsieni (2) suodatinkotelosta ja puhdistu se raikkaalla, kylmällä vedellä. Varoitus! Älä koskaan käytä pumppua ilman suodatinsientä, sillä se voi vahingoittaa pumppua.

Toimintaosien puhdistus (kuva 2)

Vain silloin, kun ne ovat näkyvästi likaantuneet:

- Avaa pumppukammion kansi (3) pumppukotelon liittimestä (9) kiertämällä sitä neljänneskierroksen verran.
- Irrota magneettipyörä (7) varovasti akselistä (6). Tätä tehtäessä juoksupyörän magneettinen voima on voitettava.
- Älä käytä mitään työkaluja lian poistamiseen pumpun sisältä tai pumpusta, vaan pese se yksinkertaisesti haalealla vedellä.
- Käytä pehmeää pesusientä mahdollisten likaesiintymien poistamiseen.
- Kokoa pumppu uudelleen. Liu'uta magneettinen juoksupyörä varovasti akseliin. Jossain vaiheessa juoksupyörä vetäytyy koteloon itsestään.
- Tarkista, että akselin molemmissa päissä oleva keraaminen aluslevy (5) ja kumilaakeri (4) on asennettu oikein.
- Ennen kuin suljet pumppukammion kannella (3), varmista, että O-rengas (20) on oikein paikallaan.

Kytke nyt virtajohto lyhyesti (3 sekuntia), jotta voit tarkistaa, että magneettipyörä (7) pyörii vapaasti. Tämän kuivakäytön aikana on väistämättä jonkinasteista kohinaa. Tästä ei ole syytä huoleen. Kun pumppua myöhemmin käytetään vedessä, sen pitäisi toimia äännettömästi.

Talvisäilytys

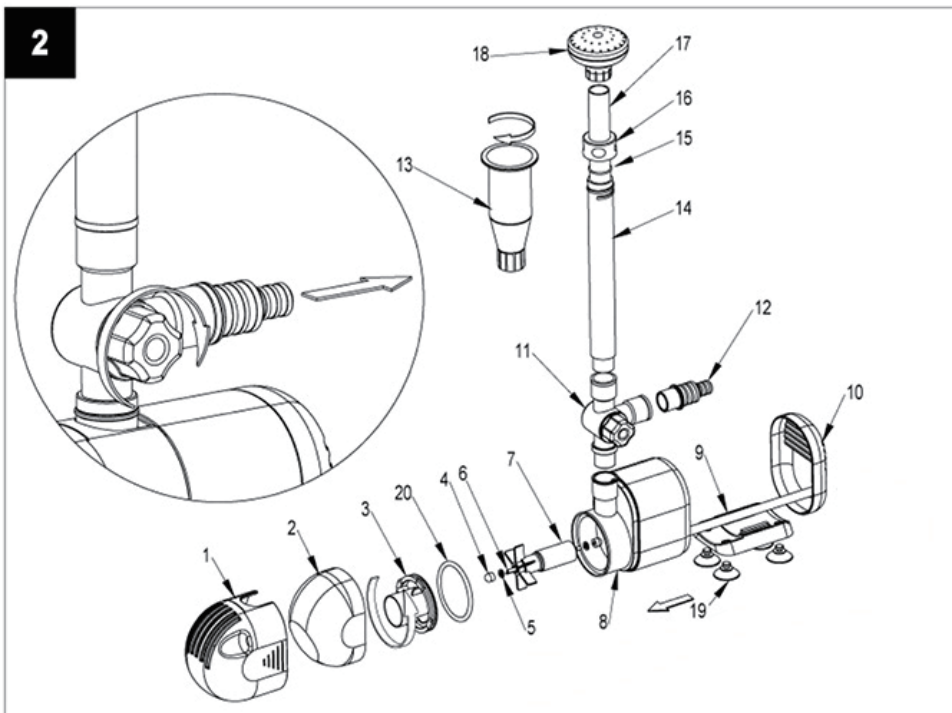
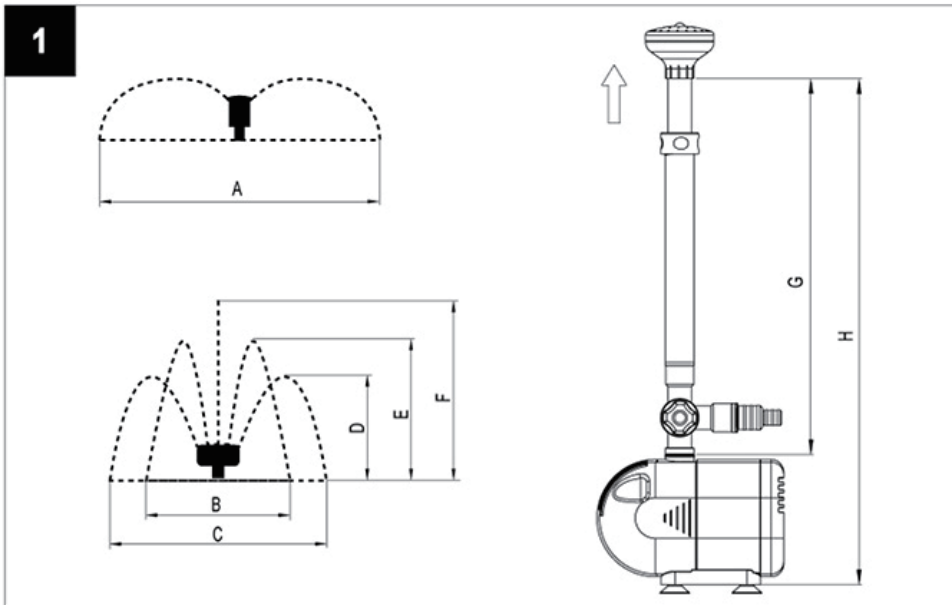
Aseta laite vedellä täytettyyn astiaan tilaan, joka ei jäädy. Varastointi vedessä auttaa pitämään pumpun kunnossa. Jos laite varastoidaan kuivassa tilassa, siihen voi kertyä jäämiä.

Tekniset tiedot

Virrankulutus	55 W
Suurin nostokorkeus	2.3 m
Suurin virtaus	2300 l/h
Suurin upotussyvyys	3 m
Nesteen suurin lämpötila	35 °C
Suojausluokka	IPX8

Osaluettelo

Osa	Kuvaus
1	Suodatinkotelo
2	Sienisuodatin
3	Pumppukammion kansi
4	Kumitiiviste
5	Keraaminen tiiviste
6	Roottoriakseli
7	Roottori ja juoksupyörä
8	Pumppukotelo virtajohdolla
9	Pumppujalusta
10	Takakansi
11	Säätöventtiili
12	Liitinadapteri
13	Tulivuorisuutin, 3-vaihe
14	Imuputki
15	Kumitiiviste
16	Lukitusmutteri
17	Teleskooppiputki
18	Kellosuihkulähde
19	Kumi
20	O-rengas



Valmistuttaja: Tamforce Group, Finland Pakkalankuja 6, 01510 Vantaa (asiakaspalvelu@puuilo.fi)



Läs instruktionerna noggrant innan du använder produkten.

Följ lokala säkerhetsföreskrifter under användning.

Om säkerhetsföreskrifterna inte följs kan det leda till personskador och skador på utrustningen.

Denna apparat kan användas av barn från 8 år uppåt och personer med nedsatt fysisk, sensorisk eller mental förmåga eller bristande erfarenhet och kunskap, om de har övervakats eller instruerats i säker användning av apparaten och förstår riskerna.

Barn får inte leka med apparaten. Barn får inte utföra rengöring och underhåll utan tillsyn.

Uppmärksamhet!

Om apparaten eller sladden är skadad måste den repareras av tillverkaren, dess serviceagent eller en kvalificerad person.



Förklaring till symbolen med överstruken papperskorg:

Släng inte elektrisk utrustning som osorterat kommunalt avfall, utan använd separata insamlingsställen.

Kontakta din lokala myndighet för att få information om tillgängliga insamlingssystem. Om elektrisk utrustning kastas på en soptipp kan farliga ämnen läcka ut i grundvattnet och hamna i livsmedelskedjan, vilket kan skada hälsa och välbefinnande.

När du byter ut din gamla utrustning mot en ny har din återförsäljare en laglig skyldighet att ta tillbaka din gamla utrustning gratis för bortskaffande.

Säkerhet

Läs råden noga, elstötar är farliga.

- Använd utrustningen endast för det ändamål som den är avsedd för och följ säkerhetsanvisningarna.
- Användaren är ensam ansvarig för alla direkta eller indirekta skador som orsakas av felaktig användning.
- Använd inte apparaten om det finns fel på kabeln eller höljet.
- En skadad kabel får inte repareras eller bytas ut. I detta fall är apparaten oanvändbar och måste kasseras.
- Anslutning till elnätet är endast tillåten med ett jordat uttag.
- Apparaten får endast användas tillsammans med en jordfelsbrytare med en nominell felström som inte överstiger 30 mA.
- Strömförsörjningen ska överensstämma med siffrorna på namnplåten.
- Bär eller dra aldrig i kabeln.
- Användning i trädgårdsdammar eller simbassänger är endast tillåten i enlighet med lagstadgade bestämmelser. Kontakta en kvalificerad elektriker om du har några frågor.
- Apparaten får aldrig användas om det finns personer i vattnet.
- Utomhusanvändning är endast tillåten med en 10 m lång gummikabel.
- Koppla bort all utrustning som kommer i kontakt med vatten före du rengör eller servar.

- Anordningen får inte användas i vatten som innehåller klorerade, sura eller alkaliska lösningar, eftersom detta minskar slangens hållbarhet. Apparaten är inte avsedd för användning i saltvatten.
- Låt inte pumpen gå torr. Detta kan orsaka skador som inte kan repareras.

Användningssätt

Pumpens kompakta konstruktion gör den mycket effektiv och samtidigt energisnål. Den drivs av ett magnetiskt pumphjul i en kompakt synkronmotor.

Vattnet måste strömma in i pumpens filterkorg under sitt eget tryck. Pumpen är inte självsugande. I pumpkammaren transporterar centrifugalkraften som genereras av det magnetiska pumphjulet vattnet till utloppet, där det rinner ut.

En meters vattenpelare motsvarar ett vattentryck på 0,1 bar.

Driftsättning (figurerna 1 och 2)

Starta pumpen endast i enlighet med säkerhetsinstruktionerna. Den kan användas direkt i vattnet vid fontäner eller statyer. Placera enheten på en plan yta som är något upphöjd från bassängens botten. Detta förhindrar att pumpen täpps till för snabbt.

Vid behov kan du använda pumpen liggande på sida. Se dock till att motoraxeln är horisontell, annars slits axeln mer.

För att garantera säkerheten har vi kapslat in alla icke-isolerade elektriska delar av pumpen med syntetiskt harts. Av konstruktions-skäl finns det ett tomt utrymme på baksidan av pumphuset där vatten samlas under drift. Detta utgör ingen fara och kräver ingen ytterligare uppmärksamhet.

Pumpens mått:

Avstånd från pumpens utlopp till sprutändan, G	240-395 mm
Avstånd från pumpens utlopp till sprutändan, H	365-520 mm

Det finns 3 driftlägen:

- Endast fontän.
- Fontän tillsammans med vattenutloppsanslutning för uppvisningar.
- Endast vattenutloppsanslutning för uppvisningar.

Endast fontän

Vulkanfontän-läget

När du installerar pumpen i dammen ska du se till att vulkanfontänmunstycket (18) sprutar ovanför ytan.

Kontrollventilen (11) måste ställas in i 0°-läget (vriden helt åt vänster).

De spruthöjder och diametrar som visas nedan motsvarar en situation där vulkanmunstyckets ände är placerad 50 mm över vattenytan.

1. fasens diameter, C	1100 mm
2. fasens diameter, B	800 mm
1. fasens lyfthöjd, D	700 mm
2. fasens lyfthöjd, E	1100 mm
Maximal lyfthöjd, F	1300 mm

Klockformad fontän

Sätt in ändan för den klockformade fontänen (13) i slutet av sugröret (17). Ju närmare vattenytan huvudet är, desto större kan klockdiametern vara.

Justera huvudet enligt figur 2: du kan justera vattenflödet och klockdiametern. Den maximala diametern kan uppnås enligt följande:

Klockans diameter, A	750 mm
----------------------	--------

Fontän och vattenutloppsanslutning

Ett extra munstycke kan anslutas för separata enheter med en slang med 13 mm eller 19 mm innerdiameter.

Öppna munstycket genom att vrida kontrollventilen (11) motsols för att justera flödet från 0 till 90°.

Drift endast med vattenutloppsanslutning

Vrid kontrollventilen helt motsols 90°. Allt vatten kommer då att rinna genom vattenutloppsanslutningen (12) och kommer inte att passera genom fontänen.

Underhåll och service

Dra ut kontakten ur uttaget innan du utför underhållsarbete.

Pumpens svampfilter ska endast rengöras vid behov, eftersom rengöringen också spolat bort nyttiga mikroorganismer. Den bör dock alltid rengöras när pumpens prestanda försämras avsevärt eller när filtreringen i dammen inte längre ger önskat resultat.

Rengöring av svampfiltret (figur 2)

- Tryck ihop filterhuset (1) på båda sidor och dra ut det.
- Ta bort filtret (2) från filterhuset och rengör den med kallt vatten. Varning! Använd aldrig pumpen utan filter, eftersom detta kan skada pumpen.

Rengöring av funktionella delar (figur 2)

Endast när de är synligt smutsiga:

- Öppna pumpkamarlocket (3) från pumphusanslutningen (9) genom att vrida den ett kvarts varv.
- Ta försiktigt bort magnethjulet (7) från axeln (6). När detta görs måste den magnetiska kraften från pumphjulet övervinnas.
- Använd inga verktyg för att ta bort smuts från pumpens insida eller utsida, utan tvätta den helt enkelt med ljummet vatten.
- Använd en mjuk tvättsvamp för att ta bort eventuella smutsavlagringar.
- Sätt ihop pumpen igen. Skjut försiktigt in det magnetiska pumphjulet på axeln. Vid en viss stund kommer pumphjulet att dras in i höljet av sig självt.
- Kontrollera att den keramiska brickan (5) och gummilagret (4) i varje ände av axeln är korrekt monterade.
- Innan du stänger pumpkammaren med locket (3) ska du se till att O-ringen (20) sitter på rätt plats.

Anslut nu kortfattat (3 sekunder) strömkabeln för att kontrollera att magnethjulet (7) roterar fritt. Under denna torrkorning kommer det oundvikligen att förekomma en del buller. Detta är ingen anledning till oro. När pumpen sedan används i vatten borde den fungera tyst.

Vinterförvaring

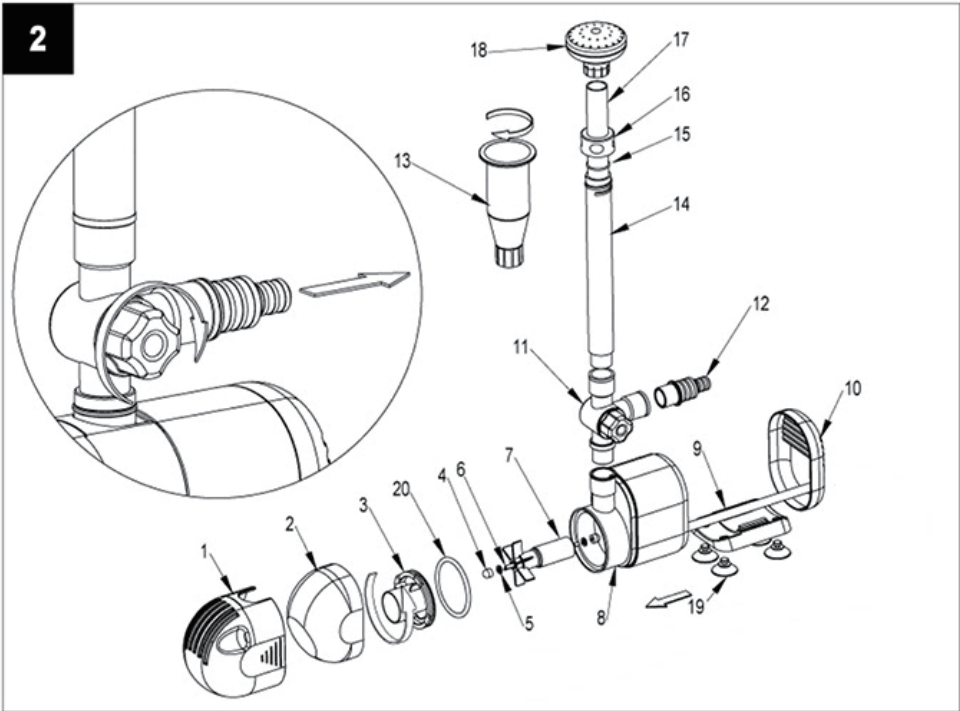
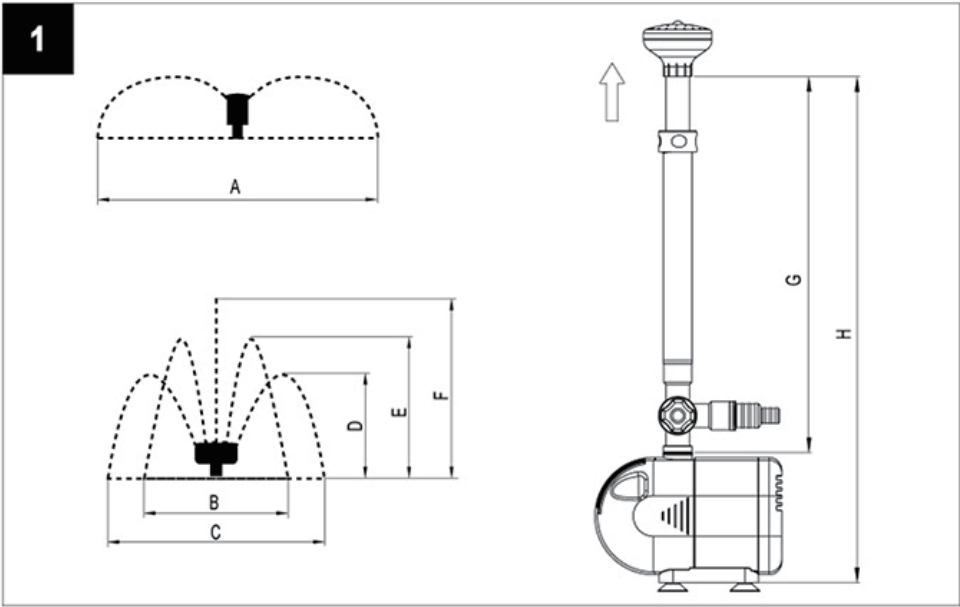
Placera apparaten i en behållare fylld med vatten på en plats som inte fryser. Förvaring i vatten bidrar till att hålla pumpen i gott skick. Om enheten förvaras på ett torrt ställe kan det bildas avlagringar.

Teknisk information

Strömförbrukning	55 W
Max lyfthöjd	2.3 m
Max flöde	2300 l/h
Max sänkningsdjup	3 m
Vätskans max temperatur	35 °C
Skyddsklass	IPX8

Dellista

Del	Beskrivning
1	Filterhölje
2	Svampfilter
3	Lock för pumpkammaren
4	Gummipackning
5	Keramisk packning
6	Rotoraxel
7	Rotor och pumphjul
8	Pumphus med strömkabel
9	Pumpstativ
10	Bakre lock
11	Justeringsventil
12	Anslutningsadapter
13	Vulkanmunstycke, 3-fas
14	Sugrör
15	Gummipackning
16	Låsmutter
17	Teleskopiskt rör
18	Klockfontän
19	Gummi
20	O-ring



Tillverkad för: Tamforce Group, Finland Pakkalankuja 6, 01510 Vantaa (asiakaspalvelu@puuilo.fi)

