

# KÄYTTÖOHJE

## Petrolilämmitin





# VAROITUKSET

**Lämmitin on tarkoitettu ainoastaan tilapäiseen ja lisälämmitykseen, ei pitkäaikaiseen käyttöön. Lämmitintä ei saa koskaan jättää ilman valvontaa!**

A. Räjähdyksen välttämiseksi

1. Älä koskaan käytä muuta polttoöljyä kuin k. Älä käytä huonolaatuista valopetrolia (keltaista kerosiinia) tai parafiinia, joka on sekoitettu veteen, likaiseen öljyyn tai bensiiniin jne.
2. Vältä täyttämästä polttoöljyä, kun se on sytytetty. Polttoöljyä ei saa täyttää ennen kuin liekki on sammunut kokonaan ja lämmitin on jäähtynyt. Huomaa, että liekin sammuminen kokonaan kestää minutteja.

Muista pyyhkiä ylivuotava parfiini pois ja kiristää säiliön kansi polttoaineen täytön jälkeen.

3. Vältä polttoöljyn täyttämistä sytytyssä paikassa. On parempi mennä ulos öljyntäyttöön.
4. Älä koskaan käytä lämmitintä paikassa, jossa voi olla syttyviä höyryjä tai bensiiniä.
5. Säilytä parafiini hyvin turvallisessa ja tiiviisti suljetussa astiassa, joka on sijoitettu viileään paikkaan, jossa on hyvä ilmanvaihto ja poissa auringosta.
6. Älä peitä lämmitintä kankaalla tai muilla materiaaleilla, muuten se hajoaa tai syttyy tuleen.
7. Älä siirrä lämmitintä sen palaessa.

B. Pidä lapset loitolla lämmittimestä, älä aseta mitään, kuten liinoja, verhoja tai huonekaluja sen pinnan lähelle, kun se on lämmin tai kuuma.

C. Varmista, että asenna lämmitin tukevasti pohjalevyilleen, koska on vaarallista käyttää lämmitintä ilman pohjalevyä.

D. Sijoitus

1. Lämmittimen tulee olla vaakasuoralla pöydällä.
2. Vältä osoittamasta tuotetta oviaukkoon, käytävään tai tuuletusaukkoon.
3. Patteria ei saa sijoittaa suoraan aurinkoon tai korkeisiin lämpötiloihin.
4. Pidä noin metrin turvallinen etäisyys lämmittimen ja seinän tai minkä tahansa huonekalun välillä.

E. Varo kääntämästä lämmitintä, kun siirät sitä, muuten polttoöljy voi vuotaa ulos.

F. Päivittäinen tarkastus ja huolto seuraavien kappaleiden ohjeiden mukaisesti on säilytettävä.

G. Jos lämmitin on epäkunnossa, sammuta se välittömästi ja katso Vianetsintä-osio.

H. Tukehtumisen estämiseksi

Kun lämmitin sytytetään, kiinnitä täysi huomio vatiointiin. Ovi tai ikkunat kannattaa avata hieman ennen kiukaan sytyttämistä aina, kun lämmitintä käytetään mm. suljetussa tilassa, kuten kylpyhuoneessa, hyvä ilmanvaihto on järjestettävä.

## PAKETIN AVAAMINEN

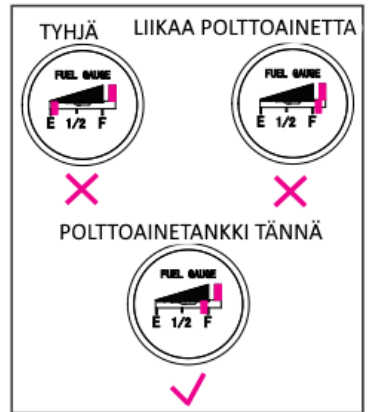
1. Avaa pakkauslaatikko ja poista parafiinilämmitin laatikosta. Poista materiaali verkkosuojan kiinnitystä varten.
2. Poista pehmustepaperi savupiipusta.
3. Suojaa pakkauslaatikko vaurioilta, jotta lämmitin voidaan laittaa takaisin laatikkoon säilytystä varten, kun se ei ole käytössä.

## Palaminen

1. Älä koskaan käytä bensiiniä (bensiiniä) polttoöljynä.
  2. Käytä puhdasta parafiinia.
  3. Jos käytetään likaista parafiinia tai parafiinia sekoitettuna johonkin muuhun öljyyn, kuten kasviöljyyn, eläinöljyyn tai koneöljyyn, sydämen päälle kerääntyy mustaa nokea ja seurauksena on:
    - Palamisen aikana ei synny palavaa liekkiä.
    - Savumassa puhaltaa ulos ja myrkyttää silmät.Lankaverkkoa ei voitu lämmittää kirsikanpunaiseksi edes 30 minuutin kuluttua.
  - Tuloksena alhaisempi lämpötila ja pienempi liekki.
  - Sydänsydän tulee liian kovaksi liikutettavaksi ylös ja alas.
- Likainen parafiini ja saastunut sydänsydän on kuitenkin vaihdettava.

4. Kun ostat parafiinia, ota huomioon seuraavat asiat:

- Parafiinin tulee olla korkealaatuista.
- Älä käytä läpikuultavasta ja pehmeästä materiaalista valmistettuja astioita parafiinin säilyttämiseen, koska ultraviolettivalo heikentäisi parafiinia ja aiheuttaisi palamisongelmia.



## Polttoaineen täyttö

1. Älä täytä polttoöljyä lämmittimen ollessa päällä.
2. Avaa öljyntäyttöaukon kansi ja täytä polttoöljyllä.
3. Käytä polttoöljyn täyttöön putkea tai suppiloa.
4. Tarkkaile polttoainemittaria täytön aikana.
5. Lopeta täyttö heti, kun polttoainemittarin käsi osoittaa "F"-merkkiä, joka osoittaa "täynnä" (kuva 1).
6. Kiristä öljyntäyttöaukon kansi varovasti.
7. Pyyhi yli valunut öljy pois.

## Ennen sytyttämistä

1. Tarkastus: Tarkkaile polttoainemittaria ja tarkista öljytaso. Mallissa S85-A aseta kaksi akkua akkukoteloon. Tarkista mallien \*\*\*-A ja \*\*\*-C sulkulaite.
2. Tasoitus: Tarkista lämmittimen toiselle puolelle kiinnitetty tasomittari varmistaaksesi, että lämmitintä käytetään vain vaakasuorassa.

## AUTOMAATTINEN ELEKTRONINEN SYTYTYSJÄRJESTELMÄ

Kun käytät petroolilämmitintä ensimmäistä kertaa, laita neljä 1,5 V:n AA-kokoista paristoa paristokoteloon ennen sytytystä. Avaa akkukotelo akkukotelon kannessa olevien vihjeiden mukaisesti, avaa kotelon kansi, työnnä korvaketta ja vedä se yli (kuva 2). Kiinnitä huomiota akun (positiivinen ja negatiivinen) asentamiseen akkukotelon ohjeiden mukaisesti, älä vaihda positiivista ja negatiivista akkua! Sulje akkukotelo, kun se on kunnossa.

Myötöpäivään kääntämällä sydämen säätimen nuppia korkeimpaan asentoon sytytyksen aikana, kääntämällä hieman taaksepäin on paras sytytysasento. Paina lopuksi punaista painiketta, kunnes sytytys on valmis (kuva 3)

Sytytyksessä, kun sen syvä ääni, sydänlanka estää sytytysnastan. Älä päästä irti painikkeen painalluksesta, anna sydämen olla hieman kohoamassa tai laskeutua, se voi syttyä. ( Kuva 3 ) Tätä menetelmää käyttämällä sydänlanka on helpompi sytyttää.

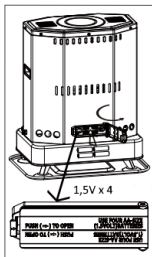
Kun käytät petroolilämmittimen elektronisytytystä jälkikäteen, käännä sydämen säätimen nuppia, säädä sydämen asentoa ja paina punaista painiketta. (Kuva 3)

Säädetyssä sydämen korkeusasennossa ok, jos vasemmalla kädellä nosta polttimen jousikahvaa, poltin reunan alla hieman pois päin sydäimestä; oikealla kädellä paina sytytyspainiketta, joten sytyttävät myös sydämen todennäköisemmin. (Kuva 5)

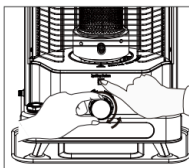
Aloita sitten kohdan "Liekin säätö" (sivu 5) ohjeiden mukaan.

### TÄRKEÄÄ:

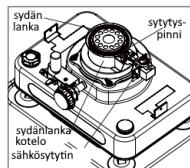
1. Älä käytä vanhaa paristoa yhdessä uuden kanssa.
2. Kun elektronisytytyspalo muuttuu pieneksi, se tarkoittaa paristot ovat vähissä, vaihda paristo.
3. Älä kosketa sytytysnastan elektrodia käsin tai pitämällä johtavia esineitä sytytyksen aikana (kuva 4), tai saat palovammoja ja saat sähköiskuvaaran.
4. Poista paristot, jos laitetta ei käytetä vähään aikaan.



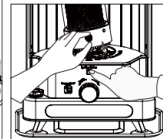
kuva 2



kuva 3



kuva 4



kuva 5

# Sytyttäminen tulitikulla

## Älä siirrä lämmitintä sen ollessa päällä!

1. Kun lämmitintä käytetään ensimmäisen kerran, odota 15 minuuttia, jotta sydänlanka imee tarpeeksi parafiinia. Jos lämmitin sytytetään liian nopeasti, 5 minuutin sisällä polttoöljyn täytön jälkeen, se ei toimi kunnolla ja siitä tulee hajua.

2. Käännä sydänlangan säädintä myötäpäivään täysin nostaaksesi sydämen maksimikorkeuteen.

3. Nosta sydänlanka ja avaa langansuojus. Irrota savupiippu kuvan 6 mukaisesti. Sytytä sitten sydänlanka tulitikulla 2-3 pisteestä.

4. Pidä piipun kahvasta kiinni ja käännä savupiippua 2-3 kertaa varmistaaksesi, että savupiippu on oikeassa paikassa, lämmitin syttyy.

Jos savupiippu ei ole asetettu oikein, liekki ja savu pääsevät ulos.

5. Älä sytytä lämmitintä uudelleen heti sen sammumisen jälkeen, muuten ulos tulee paksua savua. Anna savupiipun jäähtyä noin 5 minuuttia ennen seuraavaa sytytystä.

6. Mallissa MPRT24 sytytä sytytyspainikkeella.

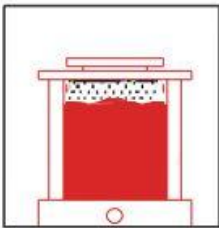
Sytytyksen jälkeen vapauta sytytyspainike hitaasti.

Muuten sytyttimen lämmityslanka vaurioituisi.

## Liekin säätö

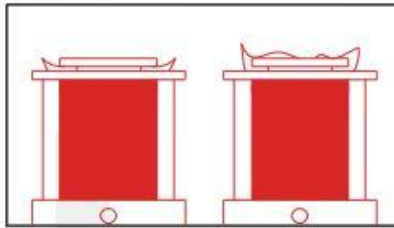
### Kuva 6

Liekin pehmentäminen ja sopivan koon säätäminen sytytyksen jälkeen kestää 5 minuuttia. (Kuva 7, kuva 8, kuva 9)



Kuvat 7

Sydänlanka liian alhaalla



Kuva 8

Oikeaoppinen palaminen



Kuva 9

Sydänlanka liian ylhäällä  
taikka savupiippu huonosti

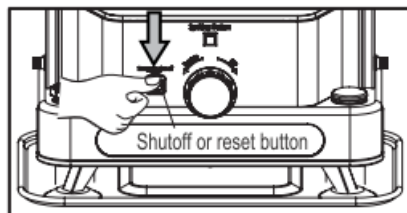
1. Jos liekki on niin korkea, että se leimahtaa lankaverkon yli, tarkista onko savupiippu kunnolla paikallaan. Pidä kiinni kahvasta ja käännä savupiippua 2-3 kertaa ja tarkista sitten liekki uudelleen. Jos liekki jatkaa liian isona, säätö voidaan tehdä kääntämällä sydämen säädintä hieman vastapäivään.

2. Yleensä liekki tulee pitää pienenä, jolloin sydämen säädin on säädettävä merkintöjen "High" ja "Low" väliselle alueelle. Liian alhainen sydämen asento sydän saa enemmän mustaa nokea kerääntymään sydämen päälle. Jos huoneen lämpötila nousee liian korkeaksi, on parempi sammuttaa lämmitin tai avata ikkunat sydämen laskemisen sijaan.

#### **Varoitus:**

- On vaarallista säätää sydänlankaa liian suurelle alueelle sytytyksen jälkeen, koska liekki kasvaa äärimmäisen korkeaksi.

- Kiinnitä tarkkaa huomiota tuuletukseen lämmittimen ollessa toiminnassa.



Kuva 10, sammutus / nollauspainike

## Lämmittimen sammuttaminen

Lämmittimen sammuttamiseksi paina manuaalista sammutusnuppia (kuva 10) alas ( Jos sydänlanka nousee ylös, se luistaa, kun, painiketta vedetään ylöspäin), toisella kädellä pitäen samalla sydämen säätimen nuppia toisessa kädessä. Tunnet jousen paineen yrittäessäsi kääntää sydämen säätimen nuppia vastapäivään kädessäsi. Löysäämällä hitaasti otetta sydämen säätimen nupista, annat jousen laskea sydäntä vähitellen ja sammuttaa liekin. Kun jousitoiminto ei enää lisää painetta, varmista, että sydänlanka on laskettu kokonaan alas kääntämällä sydämen säätimen nuppia vastapäivään niin pitkälle kuin se menee.

Avaa 10-15 sekunnin kuluttua lämmittimen rungossa oleva ovi, nosta poltin polttimen nupin avulla ja varmista silmämääräisesti, ettei liekkejä ole. Tämä varmistaa, että lämmitin on täysin sammunut.

**VAROITUS:** Odota lämmittimen sammutuksen jälkeen vähintään 10 minuuttia ennen kuin sytytät lämmittimen uudelleen. Tämä antaa lämmittimelle aikaa jäähtyä ja palata normaalilämpötilaan. Jos 10 minuutin jäähtymisaikaa ei anneta ennen lämmittimen uudelleensytytystä, syntyy voimakas haju ja mahdollinen leimahdus.

**VAROITUS:** Hiiltä ja tervaa voi kertyä sydämen päälle, kun lämmitin on ollut käytössä jonkin aikaa. Tämä voi häiritä sydämen kykyä laskea lämmittimen runkoon ja saattaa johtaa siihen, että liekki ei sammu kokonaan. Omistajan vastuulla on tarkastaa sydänsydän, ylläpitää sydämen asianmukaista kunnossapitoa ja vaihtaa sydämen tarvittaessa, jotta hiilen ja tervan kerääntyminen ei aiheuta vaarallista tilannetta, jossa lämmitin ei sammu täysin .

# Automaattinen turvakatkaisulaite

Tämä lämmitin on varustettu automaattisella turvakatkaisulaitteella. Tämän laitteen tarkoituksena on sammuttaa lämmitin nopeasti ja tehokkaasti, jos lämmitin jumiutuu tai kaatuu käytön aikana. Tämä on lämmittimeen sisäänrakennettu pääturvajärjestelmä, joka estää liekin leviämisen, jos lämmitin kaatuu.

Automaattinen turvasulkulaite on sisäänrakennettu mekanismiin, joka nostaa ja laskee sydäntä. Se on suunniteltu niin, että jos heiluri heilahtaa, se vetää salvan sydämen ohjausakselin kolosta ja vääntöjousi pudottaa sydämen täysin alas laskettuun asentoonsa. Tämä sydämen nopea laskeminen sammuttaa liekin.

Jos huomaat, että sydänlanka ei nouse, paina turvanpalautusvipua (katso kaavio P.1) kytkeäksesi automaattisen turvasulkulaitteen. Säädi sitten sydänlanka ylös sydämen säätimen nupin kautta.

## **TÄRKEÄ HUOMATUTUS:**

Jotta turvasulkulaite toimisi kunnolla, sydämen tulee olla vapaa hiili- ja tervajäämistä. Ohjeen kohdissa "Hiilenpoisto/kuivapoltto" kuvattujen toimenpiteiden säännöllinen suorittaminen on erittäin tärkeää tämän tärkeän turvalaitteen asianmukaisen toiminnan kannalta.

## **TÄRKEÄ HUOMATUTUS:**

TARKISTA TURVALLISUUSLAITTEET KERRAN VIIKOSSA LÄMMITYSKAUDEN AIKANA VARMISTAAKSI, ETTÄ SE TOIMII OIKEIN.

## **TÄRKEÄ HUOMATUTUS:**

JOKA KERTA KUN SYDÄN IRROTETAAN TAI VAIHDETAAN, TURVALLISUUSLAITE ON TESTATTAVA, JOTTA SE TOIMII OIKEIN.

## TURVAKYTKENTÄLAITTEEN TESTAUS:

Lämmityskaudella vähintään kerran viikossa on tärkeää testata turvasulkulaite sen moitteettoman toiminnan varmistamiseksi. Ottaessasi lämmittimen pois käytöstä, nosta sydänlanka käyttämällä sydämen säätimen nuppia täysin nostettuun asentoon. Tartu suojaritilään ja ravista lämmitintä voimakkaasti. Jos turvasulkulaite toimii oikein, kuulet kovaa ääntä kun vääntöjousi pudottaa sydämen lämmittimen runkoon. Varmistaaksesi, että sydänlanka on laskettu kokonaan alas, käännä sydämen säätimen nuppia vastapäivään. Jos turvasulkulaite toimii oikein, sydänlanka on laskettu kokonaan alas. Jos pystyt laskemaan sydämen edelleen alas sydämen säätimen nupin avulla, tämä tarkoittaa, että on aika suorittaa uudelleen käyttöohjeen "Hiilenpoistokuivapoltto".

## Sydänlangan huolto / Kuinka tarkistaa sydänlangan kunto

Lämmittimen sydämen puhdistamatta jättäminen voi johtaa alhaiseen lämpötehoon, saada lämmitin palamaan ärsyttävällä hajulla ja voi vahingoittaa tai tuhota sydämen säätökokoonpanon. Se voi myös vaikeuttaa sydämen sytyttämistä. Hiili ja terva kerääntyvät sydämen päälle, kun valopetrooli palaa, ja ne on poistettava. Kuinka usein sinun täytyy kuivapoltto tehdä, riippuu lämmittimen käytöstä ja saatavilla olevan polttoaineen laadusta. Paras tapa saada se selville on tarkistaa sydänlanka usein.

Tarkista sydänlanka usein!

- Jos sydänlanka on vaikea sytyttää lämmittimen sytytysjärjestelmällä...
- Jos sydäntä on vaikea nostaa tai säätää nuppia kääntämällä...
- Jos sydänlanka ei putoa kokonaan, kun painat sulkunuppia...
- Jos sydämen yläosa on jäykkä ja kova kuin harjasharja...
- On aika KUIVAPOLTtaa lämmittimesi. Hyvässä kunnossa oleva sydänlanka, joka tuntuu pehmeältä kosketuksessa, syttyy helposti ja sammuu nopeasti.

Huomautus: Huono polttoaine tai vedellä likaantunut polttoaine tekee sydämen myös kovemmaksi

## "KUIVAPOLTTO" Hiilen poistaminen lämmittimen sydänlangasta

Lämmittimesi "kuivapoltto" aiheuttaa voimakkaan hajun. Tästä syystä on parasta "kuivapolttaa" lämmitin ulkona täysin tyynenä ja tuulettomana päivänä.

Jos ulkona on liian tuulinen sää, voit harkita kuistia, katosta tai muuta huonetta, jossa kaikki ikkunat ovat auki, tuulettamaan voimakas haju.

Vaihe 1: Polttoainesäiliön ollessa lähes tyhjä, polta lämmitintä (ilman tankkausta), kunnes liekki alkaa palaa, nosta sydäntä korkeimmalle mahdolliselle asetukselle ja jätä se sinne, kunnes se palaa kokonaan. Odota 30 minuuttia, sytytä sydän uudelleen (tarvittaessa tulitikulla) ja anna sen palaa uudelleen. Kun lämmitin on kosketettaessa viileä, irrota kotelo ja harjaa sydämen yläosa vanhalla hammasharjalla tai muulla jäykällä harjalla poistaaksesi jäljellä oleva tuhka. Kanisterityyppinen tuhkaamuri voi olla hyödyllinen työkalu tämän tuhkan poistamisessa.

Vaihe 2: Ensimmäisessä vaiheessa tulee poistaa suurin osa hiilestä ja sydämesi pitäisi tuntua pehmeämmältä. Jos jokin osa tuntuu edelleen kovalta, voit puristaa nämä kovat kohdat pienillä pihdeillä ja pilkkoa hiilen paloiksi. Tämän jälkeen aseta osat takaisin paikoilleen, lisää pieni määrä polttoainetta, odota vähintään tunti ja toista sitten vaihe 1.

**Huomautus:** Polta lämmitintäsi kuivana, kuten aiemmin mainittiin, viikoittain lämmityskauden aikana. Tarkista sydämesi usein, onko HIILIEN POISTAMINEN/KUIVAPOLTTO tarpeen. Hiilenpoisto ei ole tehokasta, jos polttoaineesi on saastunut vedestä tai muusta nesteestä. Tässä tapauksessa sinun on puhdistettava polttoainesäiliö, vaihdettava sydänlanka ja liotettava sitä 60 minuuttia tuoreessa valopetroolissa.

## Poltinkokoonpano - Tarkista vähintään kerran kuukaudessa!

Poltinkokoonpano sijaitsee sydämenohjaimen päällä. Ajan myötä sydämen ohjaimen voi kerääntyä tervakertymiä, mikä voi estää poltinkokoonpanoa asettumasta kunnolla paikalleen. Tämä voi johtaa

huonoon palamiseen, savuun, hajuun jne. Tämän estämiseksi tervaa sydämenohjaimessa olevat jäämät voidaan poistaa seuraavasti:

Varmista, että lämmitin on sekä jäähtynyt että sammutettu, laske sydän "pois"-asentoon.

Nosta sydämen säätönupin avulla sydämen yläosaa, kunnes se on samalla tasolla sydämenohjaimen yläosan kanssa. Kaavi tervajäämät pois tasareunaisella ruuvimeisselillä.

Varo, etteivät tervajäämät pääse putoamaan sydämenohjaimen uriin. Pienellä pölynimurilla voidaan poistaa kaavitut tervajäämät. (Kuva 11)



kuva 11

## Sydämen vaihto

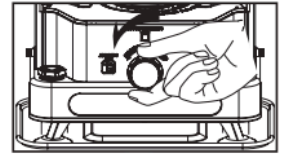
Lämmittimesi sydän on vaihdettava, jos jokin seuraavista tiloista jatkuu toistuvien puhdistusten jälkeen: hidas syttymiseen, sydämen säätimen nupin kova liike, petroolin haju palamisen aikana, alhainen lämmöntuotto, hidas lämpeneminen, vaurioitunut sydän.

Käytä vain aitoa vaihtosydäntä.

Jos sydämen puhdistaminen ei paranna suorituskykyä, sinun on vaihdettava sydän.

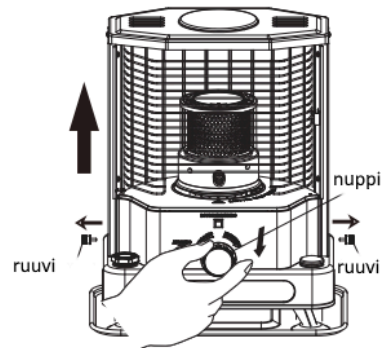
ÄLÄ yritä korvata mitään muun tyyppistä sydänlankaa tai toisen merkisen tai mallin lämmittimelle suunniteltua sydäntä. Voit vaurioittaa lämmitintä ja aiheuttaa mahdollisen tulipalon vaaran.

1. Paina sammutusnuppia alas ja käännä sydämen säätönuppia VASTAPÄIVÄÄN suuntaan "OFF". (Kuva 12)



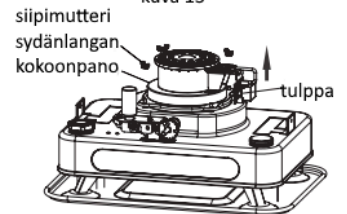
kuva 12

2. Vedä sydämen säätönuppi varovasti pois lämmittimestä.  
Käytä ruuvimeisseliä löysäämään ja irrottamaan kotelon ruujeja lämmittinkotelon molemmilta puolilta.  
Käytä kantokahvaa nostaaksesi koteloa suoraan ylös ja poispäin lämmittimestä.(Kuva13)



kuva 13

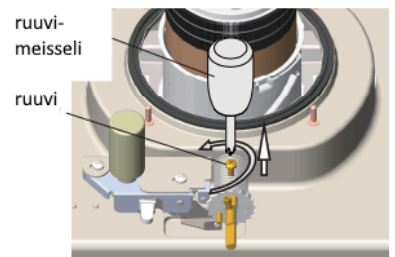
Irrota kotelon pohja nostamalla sitä takaa ja kallistamalla sitä eteenpäin vapauttaaksesi sydämen säädinkokoonpanon.  
Vedä piirilevyn sytytystulppa irti ( kuva 14 )



kuva 14

3. Vedä sydänkotelo irti ruuvaamalla neljä siipimutteria vastapäivään. ( Kuva 14 )

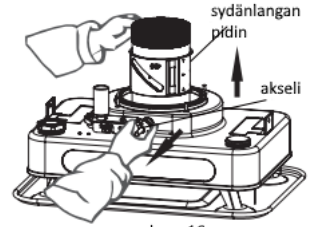
4. Pyöritä ristipääruuvimeisselillä vastapäivään putken ruuvin purkamiseksi. ( Kuva 15 )



kuva 15

5. Vedä ohjausakseli irti käsin.

Nosta sydänlangan pidikkeen kokoonpanoa suoraan ylös ja poista se säiliöstä.(Kuva16)

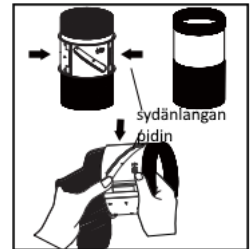


kuva 16

6. Irrota sydänlanka pidikkeestä kääntämällä sitä keskustaa kohti ja irrota se pidikkeen sisäpinnan terävistä metallihampaista, ja liu'uta se ulos.

Sydämen ulkopuolella olevan mustan viivan tulee vastata pidikkeen yläreunaa.

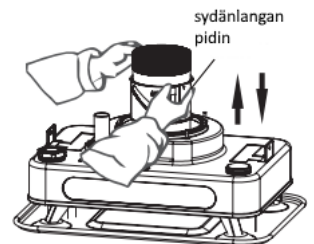
Paina sitä sitten pidikkeen sisällä olevia hampaita vasten saadaksesi lujan otteen. ( Kuva 17 )



kuva 17

7. Asenna sydänlangan pidin polttoainesäiliöön. Kierrä 90 astetta vasemmalle ja oikealle sekä ylös ja alas, kunnes sydänlanka liukuu vapaasti.

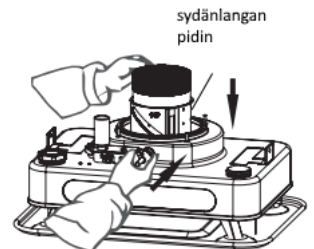
Tarkista, että tiiviste on edelleen paikallaan polttoainesäiliössä. ( Kuva 18 )



kuva 18

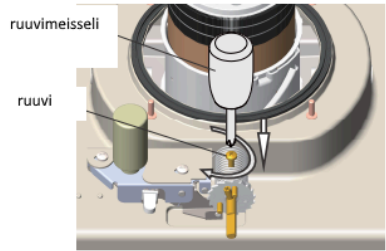
8. Edistä hammaspyörän akselia, aseta sydämenpitimen hammasura. ( Kuva 19 )

**Huom:** sydänlangan venytyksen koko, säädä hammaspyörän akselin sisäänvientikulmaa.



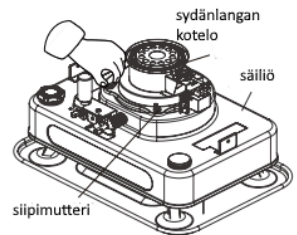
kuva 19

9. Kiristä ruuvimeisselillä myötäpäivään kiertäen putken ruuvien paikannusvaihdekselin kiinnitykseen. ( Kuva 20 )



kuva 20

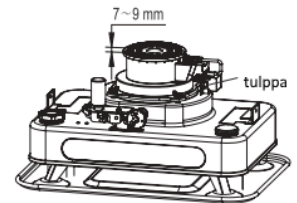
10. Asenna sydänkotelo polttoainesäiliöön. ( Kuva 21 )



kuva 21

11. Tarkista sydämen korkeus, sen tulee olla 7 ~ 9 mm kauluksen yläpuolella. ( Kuva 22 )

Tarkista, että sydämenpidikkeen ja vetoputken välissä on oikea välys. Sen pitäisi olla sama ympäriinsä.



kuva 22

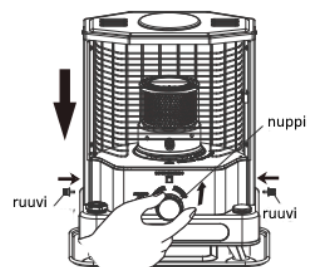
12. Asenna sytytystulppa piirilevyyn. ( Kuva 22 )

Asenna poltin ja runko takaisin polttoainesäiliöön.

Asenna ruuvi takaisin kiinnittääksesi rungon.

Asenna uudelleen säätönuppi, joka sinulla oli.

Varmista, että sydänlanka toimii sujuvasti, kun nuppia käännetään myötäpäivään ja vastapäivään. ( Kuva 23 )



kuva 23

## VAROTOIMET

1. Jos uskot, että lämmittimen polttoainesäiliössä on vettä tai likaa, poista ne kääntämällä säiliö ylösalaisin ja pese se sitten käyttämällä puhdasta valkoista valopetroolia.
2. Kun asennat sydämen säätökahvaa, älä kiristä sydämen säätökahvan mutteria liian tiukasti.
3. Polttimen kannen pohjaan juuttunutta polttimen liekin kumitiivistettä ei saa koskaan poistaa.
4. Lämmittimen kokoamisen jälkeen testaa se turvallisessa paikassa ennen kuin käytät sitä varsinaisesti sisätiloissa.
5. Käytä aina palovaroitinta ja häikärväroitinta lämmittimen kanssa.
6. Älä jätä lämmitintä ilman valvontaa tai nuku samassa huoneessa.
7. Tuuleta aika-ajoin tila jossa lämmitintä käytetään.

## TEKNISET TIEDOT

MALLI: 63900

LAJI: Liikkuva sydänlanka

TYYPPI: Lämpöä säteilevä

POLTTOAINE: Valopetrooli

PIIPPU: Lasipiippu

MAKSIMI TEHO: 2,4 kW

POLTTOAINEEN KULUTUS: 0,24-0,30 L / h

SÄILIÖN TILAVUUS: 4,2 l

SYDÄNLANKA: Sylinterimäinen lasikuitu, sisähalkaisija 85 mm

KOKO: 42cm x 30cm x 50cm

OMINAISUUDET:

1. elektroninen sytytysjärjestelmä
2. polttoaineen ilmainen
3. liekin säätö
4. automaattinen turvakatkaisu
5. manuaalinen nopea sammutus
6. flow-tyyppinen tuulenkestävä rakenne estää liekin sammumisen tuulisissa olosuhteissa

VIKA SYY	Nokea verkossa	Lämmitin ei sammu	Sammutin ei toimi	laite tuottaa savua	Liekki väpättää	Savupiippu ei ole tulipunainen	Sydänlangan säätö ei onnistu	VIKA RATKAISU
Sydänlanka liian alhaalla						*		Nosta sydänlankaa
Polttoaineen seassa vettä				*		*		Vaihda polttoaine ja sydänlanka
Polttoaine epäpuhdasta				*		*		Vaihda polttoaine ja sydänlanka
Hiihtä sydänlangassa			*			*	*	Poista noki
Sydänlanka liian korkealla	*	*		*				Laske sydänlankaa
Sydänlangan säätö epäonnistuu		*	*				*	Korjaa tai vaihda
Savupiippu ei ole oikeassa asennossa	*			*	*			Käänä kahvaa vasemmalle ja oikealle asettaaksesi savupiipun
Verkossa virhetta	*					*		Korjaa tai vaihda verkko
Epätasapaino			*					Aseta pystyasentoon
Sydänlanka väärässä paikassa	*	*			*	*		Asenna sydänlanka uudelleen

Tuote on hävitettävä jätelainsäädännön mukaisesti.

#### TAKUU:

Tuotteen takuu-aika on 12 kuukautta. Takuu alkaa ostopäivästä lukien. Maahantuojasta vastaa epäkuuntoon menneen laitteen tai osien korvaamisesta, materiaali- ja valmistusvikojen osalta, ainoastaan jos ne todetaan tarkastuksessa violliseksi.

Ostajan tulee aina takuuvaatimuksen yhteydessä esittää kassakuitti, ostolasku, takuutodistus tai lähetyslista joista ilmenee ostopäivämäärä, paikka ja hinta. Tuote on palautettava täydellisenä, ilman että mitään osia on irrotettu, varustettuna selostuksella toimintahäiriöistä. Takuu ei sisällä: Kuljetus- ja varastointivaurioita. Vahinkoja, jotka ovat aiheutuneet normaalista kulumisesta, väärästä käytöstä tai asiattomasta käsittelystä. Jos kone on avattu, osia vaihdettu, korjattu tai muutettu. Mitään välillisiä kustannuksia, kuten esimerkiksi korjauskustannuksia jos ne on suoritettu ilman maahantuojan hyväksyntää.

Maahantuojasta: Prioritas Oy