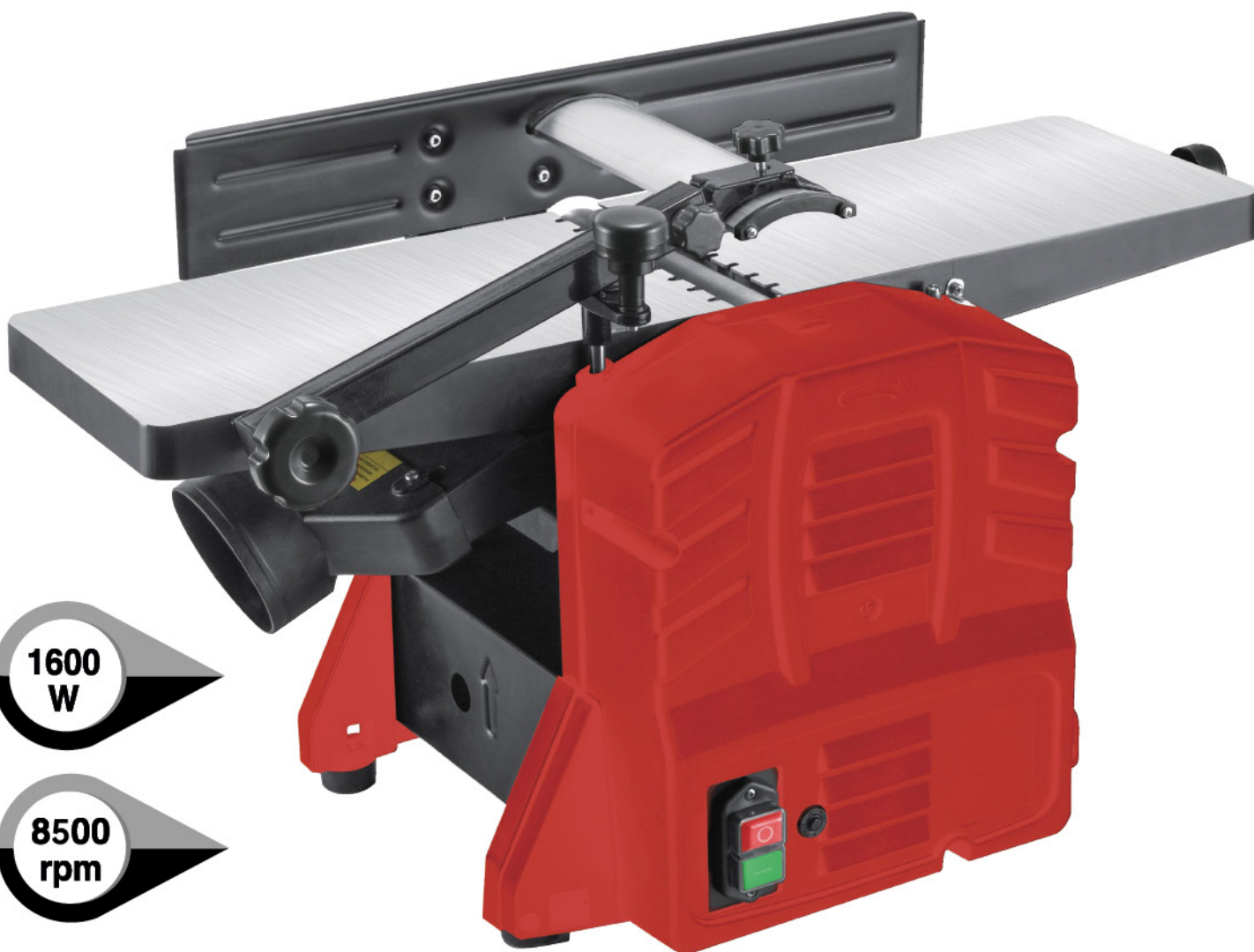


tamforce®



1600
W

8500
rpm



EN

USER MANUAL /
KÄYTTÖOHJE /
BRUKSANVISNING



1015 4667

Jointer & planer 1600 W
Oikotasohöylä 1600 W /
Rikt- och planhyvel 1600 W

GENERAL SAFETY INSTRUCTIONS

WARNING! Read the instructions carefully before use.

Failure to follow the instructions and warnings may result in electric shock, fire, or personal injury. Retain these instructions for future reference.

1. Keep the work area clean and tidy. A cluttered work area is dangerous.
2. Work area safety. Do not expose the tool to rain or moisture.
3. Electrical safety. Avoid body contact with earthed or grounded surfaces during use. If you touch pipes, radiators, ranges, refrigerators, etc., the risk of electric shock is increased because your body is grounded.
4. Keep bystanders away. Do not allow bystanders, especially children, to touch the tool or the power cord. Keep bystanders away from the work area.
5. Store idle tools out of reach of children and untrained persons. Power tools are dangerous in the hands of untrained users. Store power tools in a dry and secure location.
6. Do not force the tool. Do not overload the power tool. The tool works best and safest at its designed rate. Use the correct tool for the correct application.
7. Use the right tool. Use the correct tool for the intended job, do not overload the tool.
8. Dress properly. Wear work clothing. Do not wear loose clothing or jewelry. Keep hair, clothing, gloves, and all body parts away from moving and hot parts.
9. Use personal protective equipment. Wear safety glasses. Wear a respirator.
10. Use dust extraction. If the tool is fitted with a dust extraction connection, use it.
11. Do not abuse the power cord. Never disconnect the tool from the power supply by pulling on the cord. Keep the cord away from oil, heat, and sharp edges.
12. Secure the workpiece. Use clamps or a vice to secure the workpiece where possible.
13. Do not overreach. Always maintain a well-balanced working position.
14. Maintain the tool in good condition. Keep cutting tools sharp, as they are more efficient and safer.
15. Disconnect from the power supply. Disconnect the tool from the power supply before making adjustments, servicing, cleaning, or changing accessories. This prevents accidental starting.
16. Remove adjustment tools. Remove all wrenches and tools before starting the tool. A tool left attached to the tool may cause serious injury if the tool starts.
17. Avoid accidental starting. Ensure the power switch is in the OFF position before connecting the tool to the power supply.
18. Use the correct extension cord. For outdoor use, only use an extension cord suitable for outdoor use.
19. Stay alert. Watch what you are doing, use common sense. Do not operate the tool when tired.
20. Check for damaged parts.
 - Inspect the tool for damage before use. It must be safe to operate.
 - Check for free movement of moving parts, condition of parts, and any other factors that may affect safe operation.
21. **WARNING.** Use only recommended accessories.
22. **Service.** The tool must be serviced by a qualified professional using original replacement parts. This will ensure the tool remains safe to use.



TECHNICAL DATA

Model	ID-1015 4667	
Function	Thicknesser	Surface Planer
Motor	230 V/50 Hz, 1600 W	
Cutterhead speed	8500 rpm	
Feed speed	6 m/min	
Maximum planing width	204 mm	
Planing depth (thicknesser)	3 mm	
Planing depth (surface planer)	2 mm	
Planing height	6-130 mm	
Number of blades	2	
Fence size	530 x 84 mm	
Fence angle	90-135°	
Work table	748 x 210 mm	
Packaging dimensions	84 x 46.5 x 44 cm	
Gross/Net weight	25.5 kg / 24 kg	

Preparation

Prepare the machine's location and ensure there is sufficient space around it for safe and unobstructed work. The device is designed for operation indoors. It must be placed firmly on a level and stable surface.

The device can be bolted to a workbench (fastening material not included).

Transport

For transport, lift the machine only by its base. Never lift it by the guards, adjustment handles, or the thicknesser/surface planer tables.

Disconnect the power cord before transport.

Position the guard in its lowest position for transport.

Unpacking

Check the contents for possible transport damage. If any damage is found, report it immediately to the carrier and check the completeness of the contents. Report any missing parts immediately to the dealer.

The device is delivered fully assembled in one cardboard box. All additional parts to be attached to the device must be identified before starting assembly.

- | | |
|-----------------------|-----------------------|
| 1. Movable table | 10. Blade guard |
| 2. Operating handle | 11. Guard knob |
| 3. Pointer | 12. Locking knob |
| 4. Crank handle | 13. 5 mm hex wrench |
| 5. Overload protector | 14. 4 mm hex wrench |
| 6. Switch | 15. Open-end wrench |
| 7. Dust extraction | 16. Scale |
| 8. Fixed table | 17. Cotter pin |
| 9. Fence | 18. Spring cotter pin |

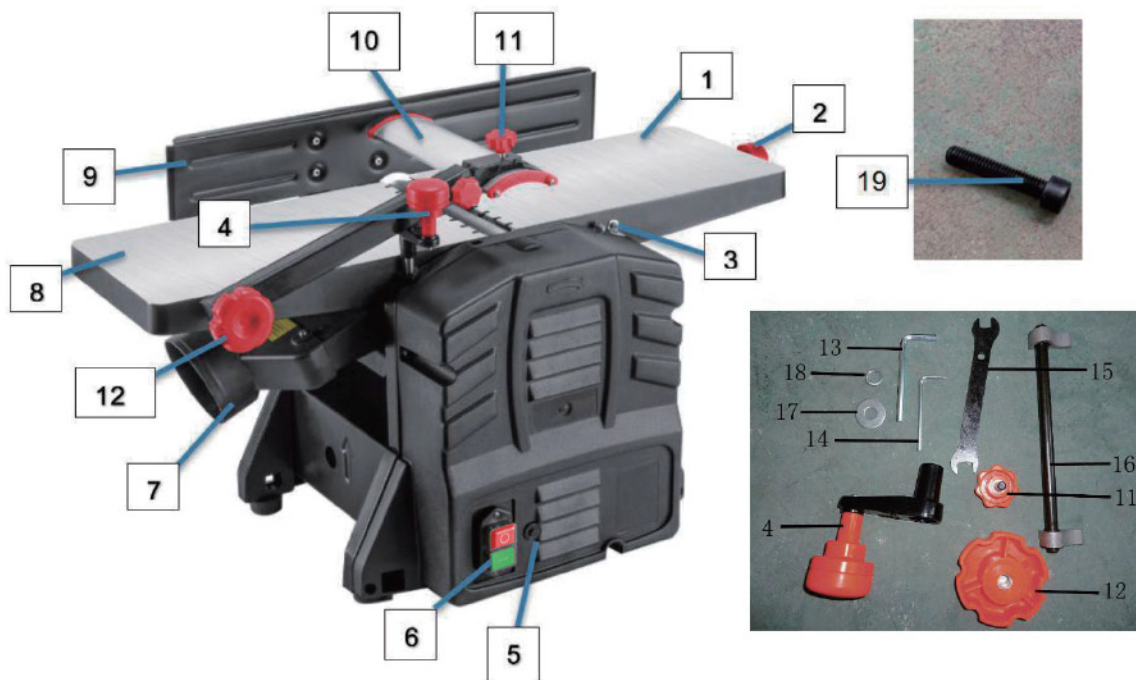


Fig. 1

ASSEMBLY

Fence mounting (Figure 2)



Fig. 2

1. Take out the fence (9) and the 2 fence screws (19).
2. Align the two holes in the lower part of the fence with the two screw holes on the work table.
3. Use the 5 mm hex wrench (13) and tighten the screws.

Blade guard mounting (Figure 3)



Figure 3

1. Remove the locking knob (12), cotter pin (17), and spring cotter pin (18).
2. Place the blade guard extension rod onto the fixed spindle.
3. Install the locking knob (12), cotter pin (17), and spring cotter pin (18) and tighten securely.

Dust extraction assembly (Figure 4)

NOTE: Connect the tool to a dust extractor when used in an enclosed space.

Dust extraction mounting method for thickening operation

Note: Position the dust extraction opening towards the movable table.

1. Remove the blade guard and the fence.
2. Align the two studs "A" (point 1) with the two holes "B" in the fixed table, Figure 4-2.
3. Lock the two studs (Figure 4-3).

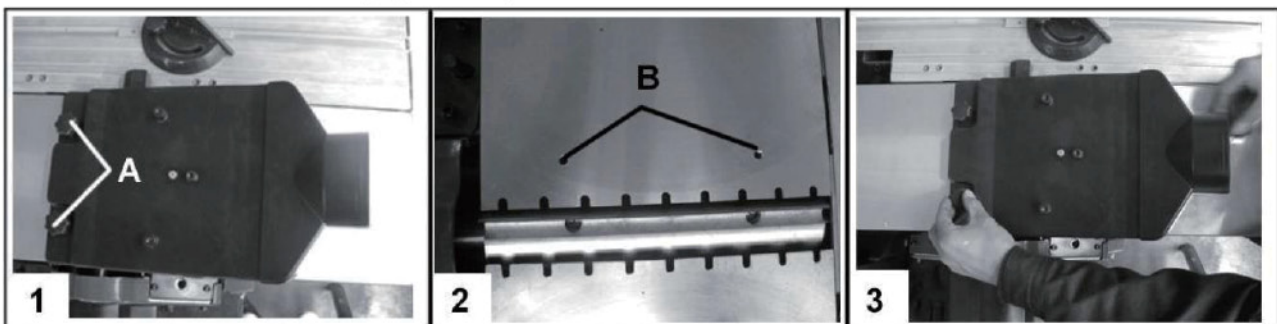


Figure 4

Dust extraction mounting method for surface planing operation

Note: Position the dust extraction opening towards the fixed work table.

1. First, use the crank handle (4) to lower the work table to its lowest position.
2. Remove the two screws from the dust extraction port, place the dust extraction connector onto the work table (point 2).
3. Align the two screws and the spindle with the three holes in the work table, insert the screws into their holes (point 3).
4. Raise the work table to its highest position using the crank handle (4), secure from underneath the table with two screws (points 4, 5, and 6).

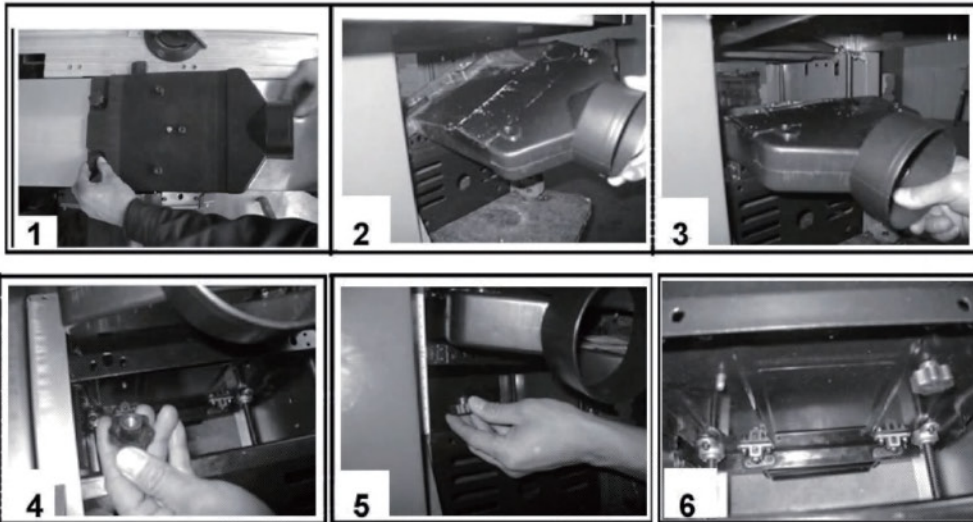


Figure 5

Adjusting the work tables for surface planer and thicknesser

Surface Planer:

Note: You must stand in front of the movable table to adjust the operating handle and pointer.

1. Use the operating handle (2) to adjust the planing depth of the surface planer, check the pointer (3) and mark (M) to set the desired depth. The best result is achieved with a depth of 0.5-1.5 mm.

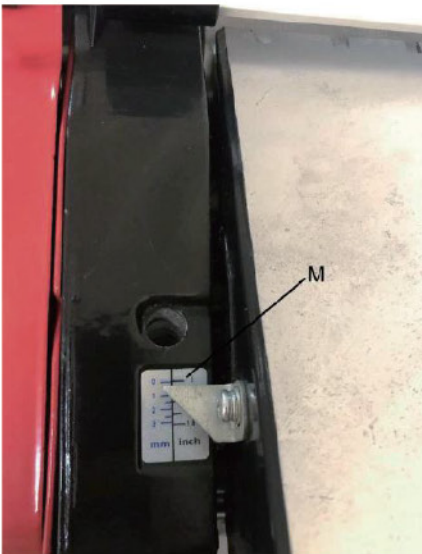


Figure 6

Note:

If you notice abnormal operation, switch off the tool immediately. Do not remove material from the work table while the tool is running.

Thicknesser:

1. Observe the measurement scale (N), set the table to the desired height using the crank handle on the axis (4). 1 revolution = 1.75 mm.
2. Thin wood material should be placed in the center.
3. In this mode of operation, the table should be oiled regularly, especially if the wood is damp, otherwise the material may not feed correctly.

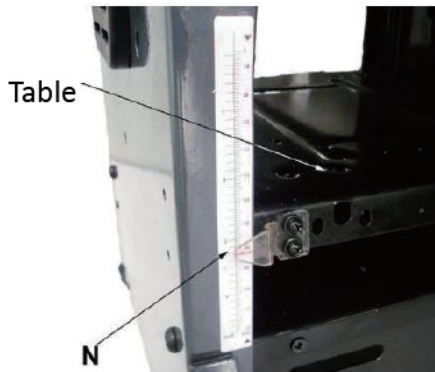


Figure 7

Warning:

If you notice abnormal operation, switch off the tool immediately. Do not remove material from the work table while the tool is running. Do not process material shorter than 250 mm.

ON/OFF (Figure 8)

Figure 8

1. Turn the machine ON by pressing the “I” button on the ON/OFF switch downwards.
2. Turn the machine OFF by pressing the “O” button on the ON/OFF switch downwards.



Figure 9

Overload protector (Figure 9)

This device has a reset button for the overload relay, which restarts the motor after it has shut down due to overload or low voltage. Wait approximately 5 minutes for the motor to cool down, press the reset button, and start the machine by turning the ON/OFF switch to the ON position “I”.

WARNING: To prevent accidental starting, if the reset button is pressed, the ON/OFF switch must be in the OFF position and the plug must be disconnected from the power source during the cooling period.

Overheating can be caused by misaligned parts or dull blades. Check the machine’s correct setup before using it again.

Blade replacement (Figure 10)

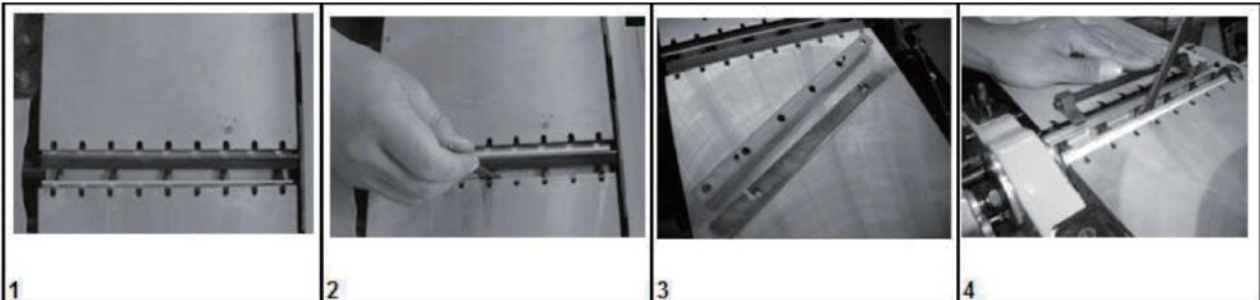


Figure 10

Set the device’s main switch to the OFF position.

1. Unplug the power cord from the outlet.
2. Move the cutterhead guard sideways.
3. Release and remove the four blade clamping screws.
4. Lift the blade and chipbreaker out of the cutterhead.
5. Remove chips and any resin from the cutterhead and blade.

6. Place the new blade into the cutterhead and ensure the blade's groove block is on the adjustment screw.
7. Place the blade guard over the blade.
8. Lightly tighten the four clamping bolts.
9. Repeat these steps for the other blade.
10. Then adjust the thicknesser/surface planer blades precisely relative to the table. Use a setting gauge placed on the outfeed table.
11. The blade height can be adjusted using two adjustment screws.
12. Use a screwdriver to adjust the blade screw and align the blade parallel to the work table or slightly lower using the blade adjustment knob.
13. Once the blade adjustment is correct, all clamping screws must be tightened (8.4 N/m).

Belt replacement (Figure 11)

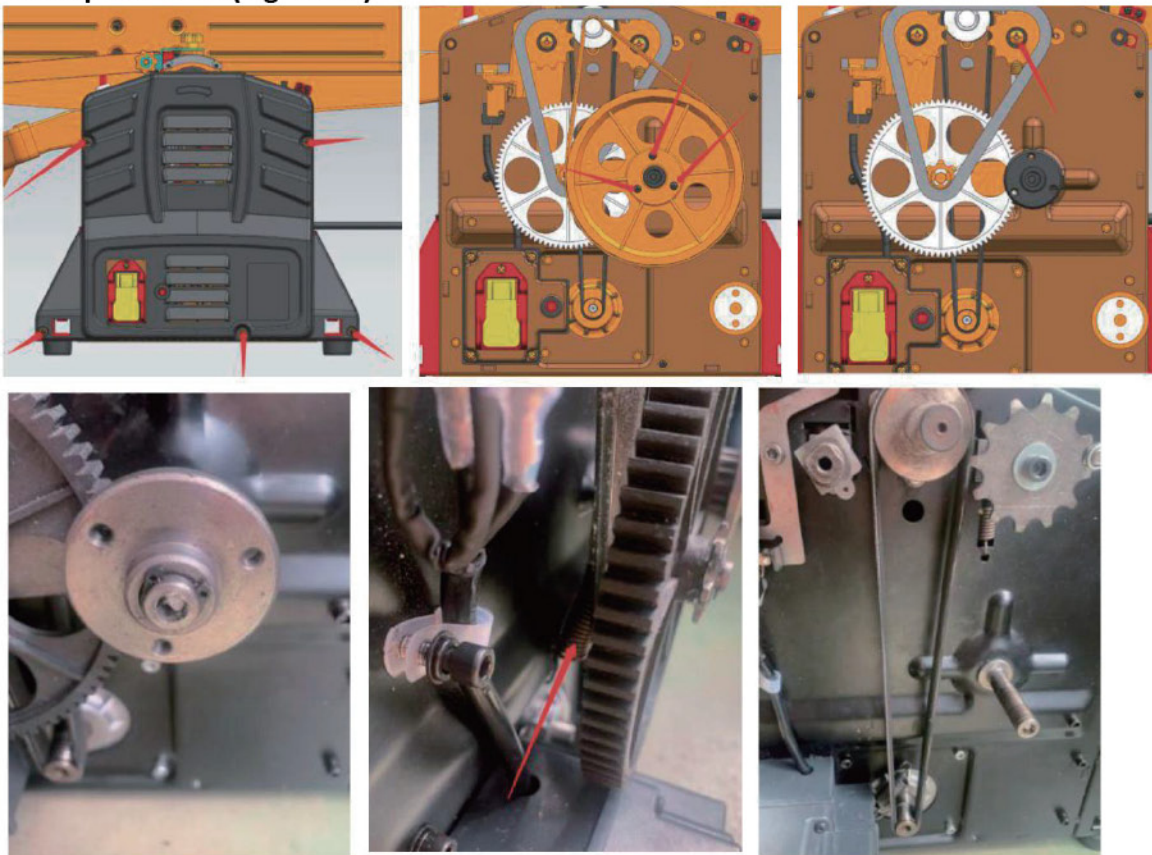


Fig. 11

Figure 11

1. Unplug the power cord and remove 5 screws to open the plastic motor guard cover (see Figure 11 (1) red arrows).
2. Remove 3 screws from the large pulley (see Figure 11 (2) red arrows). Remove the large pulley.
3. Remove the sprocket screw, remove the sprocket and chain. (see Figure 11 (3) red arrow).
4. Remove the large pulley tension spring and remove the large pulley saddle (see Figure 11 (4)).
5. Remove the tension spring. (see Figure 11 (5) red arrow).
6. Position the new belt in place, tension the belt. (see Figure 11 (6)).
7. Follow the replacement steps in reverse and reinstall all spare parts.

Carbon brush replacement (Figure 12)



Fig. 12

Figure 12

1. Open the carbon brush cover with a screwdriver.
2. Remove the old carbon brush.
3. Install the new carbon brush (the carbon brush must be correctly positioned in the brush holder, ensure mobility and contact with the commutator).

Note:

1. Sharp blades ensure a clean planed surface and put less strain on the motor.
2. After three planing operations, the maximum material removal should not exceed 3×0.05 mm.
3. The blades used in this device are not suitable for edge jointing or making dovetail joints.
4. Finally, lower the cutterhead guard back onto the table and lock it with a screw.

Installation

1. Ensure there is sufficient space for workpiece processing without the user (or any other person) having to stand in line with the workpiece.
2. Using bolts, washers, and hex nuts (not supplied with the device), the machine can be bolted to a workbench.
3. The device must be fastened to a solid, level base.
4. The device must not be tilted.

Other safety instructions

Ensure the power supply is disconnected before performing the following steps.

1. Wear safety glasses for your work.
2. Before starting, check that all screws are tight.
3. Do not start work if the safety device is not in place, and check that the crank handle is in the correct position.
4. Do not push the workpiece by hand; let the machine feed the wood automatically. Do not feed wood into the machine from the output side in the opposite direction.
5. Check that the roller is clean. A dirty drum will not feed wood well. Avoid workpiece jamming.
6. Use the device only for straight, knot-free woodworking.
7. Do not place your face near the infeed or outfeed to avoid being injured by wood.
8. Ensure the wood does not contain nails, screws, stones, or other objects that could damage the blade.
9. Ensure the blade is installed correctly according to this manual.
10. The blade is very sharp and can cause injury, so be extremely cautious when using it.
11. Start working when the cutterhead speed reaches its maximum.
12. Do not use a dull blade, as it can cause jamming.
13. Both blades must be changed simultaneously and must be of the same size and weight.
14. Do not put your finger into the dust extraction chute to remove chips; the blade is sharp and fast. This is extremely dangerous.

Maintenance

Disconnect the device from the power supply before performing maintenance. When maintenance is complete, position the planer module into its operating position.

Device maintenance

This device requires minimal maintenance as its ball bearings are permanently lubricated. After approximately ten hours of operation, lubrication of the following parts is recommended:

1. Feed and outfeed roller bearings.
2. Pulley and sprocket bearings.

The threaded rod intended for table height adjustment should only be treated with a dry lubricant.

The table surfaces as well as the feed and outfeed rollers must always be kept free of resin.

1. Clean the feed and outfeed rollers regularly.
2. To avoid motor overheating, regularly check that no dust has accumulated in the air intake vents.
3. After prolonged use, it is advisable to have the device inspected by an authorized service dealer.

Device care

1. The planer module, clamping devices, blade supports, and blades must be cleaned regularly of resin. Clean tools improve planing quality. For this purpose, clamping devices, blade supports, and blades can be placed in a resin remover for 24 hours.

2. Resin on aluminum tools can only be removed with cleaning agents that are not harmful to this type of metal.

Note

If the electrical system is faulty, performance may drop suddenly. Contact a professional.

Electrical connections

The installed electric motor is fully wired and ready for operation.

The wiring complies with the requirements of German VDE and DIN standards.

The mains power connection and any extension cord must also meet these requirements.

Connection and repair work on the electrical installation may only be carried out by a qualified electrician.

Important hints:

The electric motor is designed for duty type S6/40%.

Damaged power cords:

Power cords often suffer insulation damage. Possible causes include:

1. Pinch points when cords are run through window or door openings.
2. Kinks due to incorrect fastening or laying of the cord.
3. Cuts from running over cords.
4. Insulation damage from forcefully pulling the power cord out of the socket.
5. Cracks due to aging of the insulation.

Such damaged cords must not be used as they are extremely dangerous due to insulation damage.

Check power cords regularly for damage. Ensure the device is disconnected from the mains during inspection.

Power cords must comply with VDE and DIN regulations. Use only cords marked "H07RN-F".

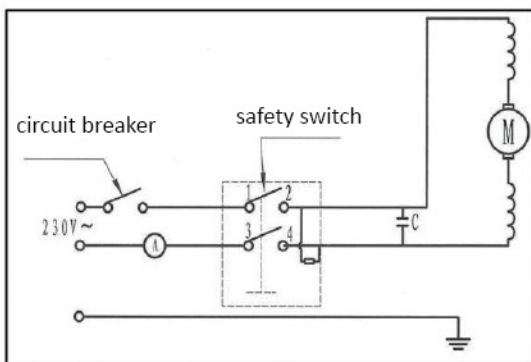


figure 13

Single-phase motor

1. The supply voltage must be 230V~50Hz.
2. The cross-section of extension cords must be 1.5 mm² for lengths up to 25 meters; for cords longer than 25 meters, the cross-section must be at least 2.5 mm².
3. The power supply must be protected by a 16A fuse.

NOTICE!

Children aged 8 years and above and persons with reduced physical, sensory, or mental capabilities, or lack of experience and knowledge, may use this appliance only if they are supervised or have been given instruction concerning the safe use of the appliance and understand the hazards involved. Children must not play with the appliance. Cleaning and user maintenance must not be performed by children without supervision.

Warranty

The product has a 12-month warranty from the date of purchase.

The buyer must present the cash receipt or warranty receipt for the product when making a warranty claim. The warranty is void if the device has been opened, parts have been replaced, it has been repaired, or its construction has been altered. The warranty does not cover damage resulting from normal wear or improper use.

Remember to follow the instructions in the user manual carefully.

Environmental protection

This symbol indicates that this device must not be disposed of with household waste in any EU country.

To avoid harm to the environment and health, the device must be recycled appropriately to enable maximum material recovery. When you wish to dispose of the used device, use the designated recycling and collection services.

Manufactured for: Tamforce Group, Finland Pakkalankuja 6, 01510 Vantaa (asiakaspalvelu@puuilo.fi)

tamforce®



1015 4667

Jointer & planer 1600 W
Oikotasohöylä 1600 W /
Rikt- och planhyvel 1600 W

tamforce®



1600
W

8500
rpm

 FIN

KÄYTTÖOHJE /
BRUKSANVISNING /
USER MANUAL

CE    

1015 4667

Oikotasohöylä 1600 W
Rikt- och planhyvel 1600 W /
Jointer & planer 1600 W

YLEISET TURVALLISUUSOHJEET

VAROITUS! Lue ohjeet huolella ennen käyttöä.

Ohjeiden ja varoitusten noudattamatta jättäminen voi aiheuttaa sähköiskun, tulipalon tai ruumiinvamman. Sästä ohjeet tulevaa tarvetta varten.

1. Pidä työalue siistinä, sotkuinen työtila on vaarallinen.
2. Työalueen turvallisuus. Älä altista laitetta sateelle ja kosteudelle.
3. Sähköturvallisuus. Vältä kontaktia maadoitettuihin esineisiin käytön aikana. Jos kosket putkiin, jääkaappeihin, lämmittimiin yms. sähköiskun vaara kasvaa, sillä kehosi on maadoitettu.
4. Pidä sivulliset loitolla. Älä anna sivullisten, etenkin lasten koskea laitteeseen tai virtajohtoon. Pidä sivulliset loitolla työalueesta.
5. Varastoi käyttämättömät laitteet lasten ja sivullisten ulottumattomiin. Sähkötyökalut voivat olla vaarallisia väärissä käsissä. Varastoi sähkötyökalut kuivaan ja turvalliseen paikkaan.
6. Älä pakota laitetta. Älä ylikuormita sähkötyökalua. Laite toimii parhaiten ja turvallisimmin omalla nopeudellaan. Käytä oikeaa työkalua oikeaan käyttötarkoitukseen.
7. Käytä oikeaa työkalua. Käytä oikeaa työkalua oikeaan käyttötarkoitukseen, älä ylikuormita laitetta.
8. Pukeudu oikein. Käytä työvaatteita. Älä käytä löysiä vaatteita tai koruja. Pidä hiukset, vaatteet, käsineet ja kaikki kehonosat loitolla liikkuvista ja kuumista osista.
9. Käytä suojarusteita. Käytä suojalaseja. Käytä hengityssuojainta.
10. Käytä pölynpoistoa. Jos laitteessa on pölynpoistoliitäntä, käytä sitä.
11. Älä vahingoita virtajohtoa. Älä irrota laitetta virtalähteestä johdosta vetäen. Pidä johto loitolla öljystä, kuumuudesta ja terävistä kulmista.
12. Kiinnitä materiaali. Kiinnitä materiaali puristimin mikäli mahdollista.
13. Älä kurkota. Säilytä aina hyvä tasapainoinen työasento.
14. Pidä laite kunnossa. Pidä terät terävinä, näin ne ovat tehokkaampia ja turvallisempia.
15. Irrota virtalähteestä. Irrota laite virtalähteestä ennen säätöä, huoltoa, puhdistusta ja osien vaihtoa. Näin vältät vahinkokäynnistykset.
16. Poista säätötyökalut. Poista säätöavaimet ja työkalut ennen käynnistystä. Laitteeseen unohtunut työkalu voi lentää laitteen käynnistyessä aiheuttaen vakavia vammoja.
17. Vältä vahinkokäynnistyskärsiä. Varmista että virtakytkin on asennossa OFF kun liität laitteen virtalähteeseen.
18. Käytä oikeaa jatkojohtoa. Ulkona tulee käyttää ulkokäyttöön tarkoitettua jatkojohtoa.
19. Ole valpas. Katso mitä teet, käytä tervettä järkeä. Älä käytä laitetta väsyneenä.
20. Tarkasta vaurioituneet osat.
 - Tarkasta laitteen kunto ennen käyttöä, sen tulee olla turvallinen.
 - Tarkasta liikkuvien osien vapaa liikkuvuus, osien kunto ja muut seikat jotka voivat vaikuttaa turvallisuuteen.
21. **VAROITUS.** Käytä vain suositeltuja lisävarusteita.
22. Huolto. Laite tulee huoltaa ammattilaisen toimesta käyttäen alkuperäisosa. Näin laite pysyy turvallisena käyttä.



TEKNISET TIEDOT

Malli	ID-1015 4667	
Toiminto	Oikohöylä	Tasohöylä
Moottori	230 V/50 Hz, 1600 W	
Karan nopeus	8500 kierr/min	
Syöttönopeus	6 m/min	
Suurin höyläysleveys	204 mm	
Höyläyssyvyys oikohöyläys	3 mm	
Höyläyssyvyys tasohöyläys	2 mm	
Höyläyskorkeus	6-130 mm	
Terien määrä	2	
Ohjaimen koko	530 x 84 mm	
Ohjaimen kulma	90-135°	
Työpöytä	748 x 210 mm	
Pakkauksen mitat	84 x 46,5 x 44 cm	
Brutto-/nettopaino	25,5 kg / 24 kg	

Esivalmistelu

Valmistele koneen sijoituspaikka ja varmista, että laitteelle on riittävästi tilaa turvalliseen ja häiriöttömään työskentelyyn. Laite on suunniteltu toimimaan suljetuissa tiloissa. Se on pystytettävä vakaasti tasaiselle ja kiinteälle alustalle.

Laite voidaan kiinnittää työpöytään (kiinnitysmateriaali ei sisälly toimitukseen).

Kuljetus

Kuljetusta varten laitetta saa nostaa vain alustasta, älä koskaan nosta sitä suojusten, asetuskahvojen tai oiko-/tasohöyläpöydän varassa.

Kytke virtajohto irti ennen kuljetusta

Aseta suoja alimpaan asentoonsa kuljetuksen ajaksi.

Pakkauksen purkaminen

Tarkista sisältö mahdollisten kuljetusvaurioiden varalta. Jos vaurioita ilmenee, ilmoita niistä välittömästi huoltosijalle ja tarkista sisällön täydellisyys. Ilmoita puutteista välittömästi jälleenmyyjälle.

Laite toimitetaan kokonaisuudessaan yhdessä pahvilaatikossa, kaikki laitteeseen liitettävät lisäosat on tunnistettava ennen kokoonpanon aloittamista.

- | | |
|-------------------------|----------------------|
| 1. Siirreltävä työpöytä | 10. Teränsuoja |
| 2. Käyttökahva | 11. Suojan nuppi |
| 3. Osoitin | 12. Lukitusnuppi |
| 4. Kampikahva | 13. Kuusioavain 5 mm |
| 5. Ylijännitesuoja | 14. Kuusioavain 4 mm |
| 6. Kytkin | 15. Kiintoavain |
| 7. Pölynpoisto | 16. Mitta-asteikko |
| 8. Kiinteä työpöytä | 17. Prikka |
| 9. Ohjain | 18. Jousiprikka |

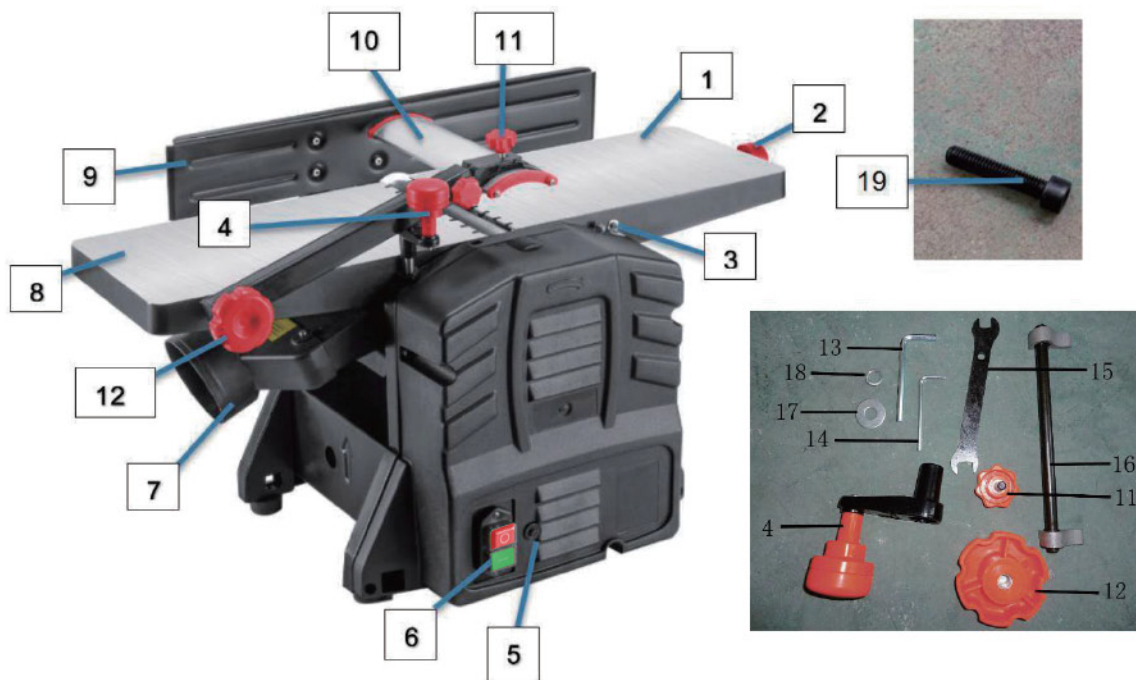


Fig. 1

Kuva 1

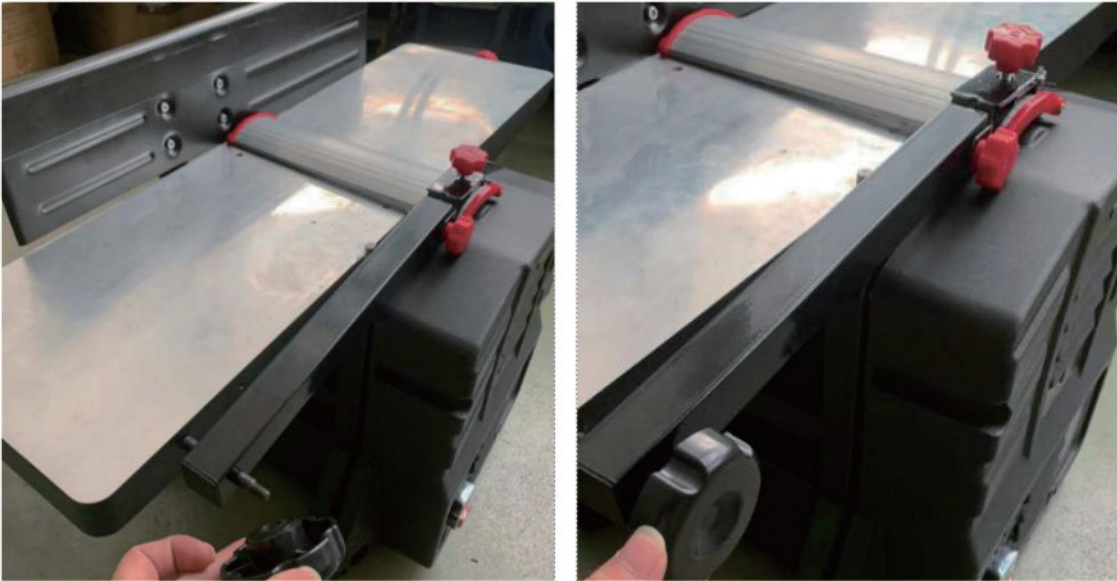
KOKOAMINEN**Ohjaimen asentaminen (kuva 2)**

Fig. 2

Kuva 2

1. Ota esiin ohjain (9) ja 2 kpl ohjaimen ruuveja(19)
2. Aseta sitten ohjaimen alaosan kaksi reikää työpöydän kahteen ruuvinreikään.
3. Käytä kuusiokoloavainta 5 mm (13) ja kiristä ruuvit.

Teränsuojuksen asentaminen (kuva 3)



Kuva 3

1. Irrota lukitusnappi (12), prikka (17) ja jousiprikka (18).
2. Aseta teränsuojan jatkotanko kiinteään akseliin.
3. Asenna lukitusnappi (12), prikka (17) ja jousiprikka (18), kiristä hyvin.

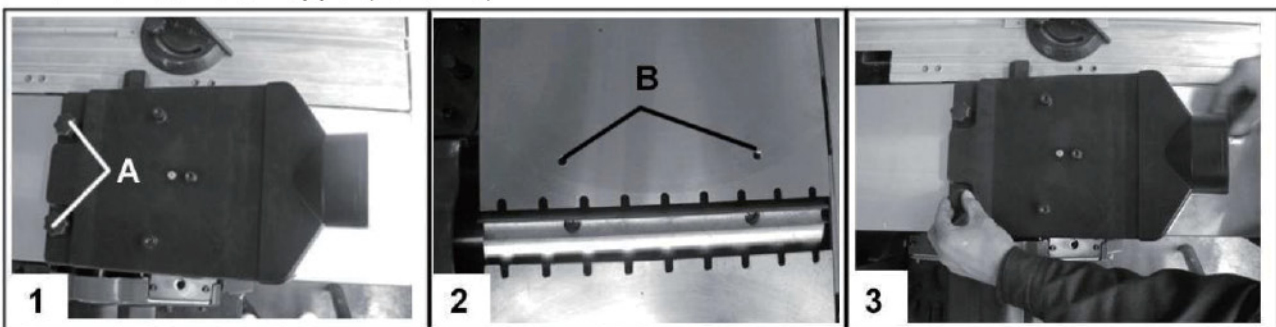
Pölynpoiston kokoaminen (kuva 4)

HUOMAA: Liitä laite pölynpoistoon kun sitä käytetään suljetussa tilassa.

Pölynpoiston asennustapa oikohöylätoiminnossa

Huomaa: Aseta pölynpoiston aukko kohti siirrettävää työpöytä.

1. Irrota veitsen suoja ja ohjain.
2. Kohdista kaksi nuppia "A" (kohta 1) kahteen reikään "B" kiinteässä pöydässä, kuva 4-2.
3. Lukitse kaksi nuppia (kuva 4-3).

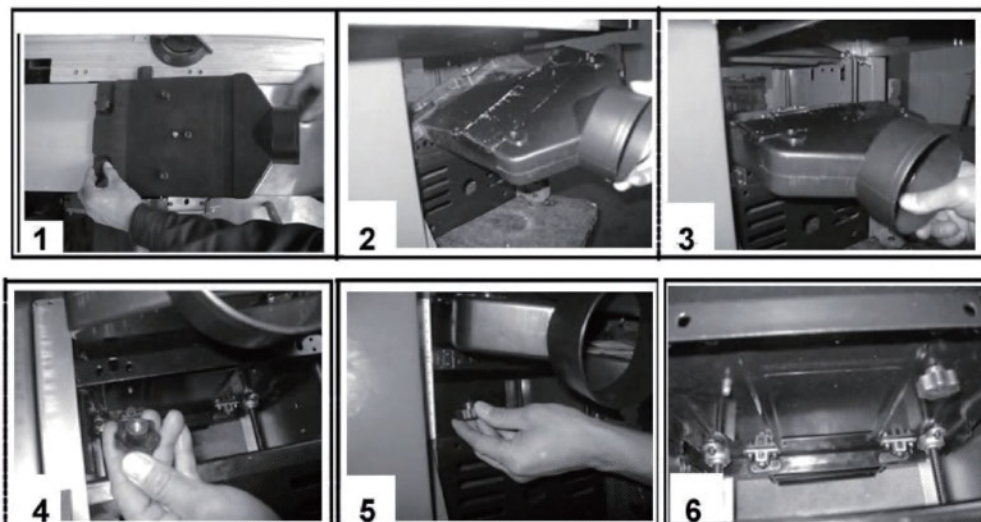


Kuva 4

Pölynpoiston asennustapa tasohöylätoiminnossa

Huomaa: Aseta pölynpoiston aukko kohti kiinteää työpöytä.

1. Siirrä ensin kampikahvan (4) avulla työpöytä alimpaan asentoonsa.
2. Irrota pölynpoiston kaksi ruuvia, aseta pölynpoiston liitin työpöytään (kohta 2).
3. Kohdista kaksi ruuvia ja akseli työpöydän kolmeen reikään, aseta ruuvit reikiinsä (kohta 3).
4. Nosta kampikahvan (4) avulla työpöytä ylimpään asentoonsa, kiinnitä työpöydän alapuolelta kahdella ruuvilla (kohdat 4, 5 ja 6).



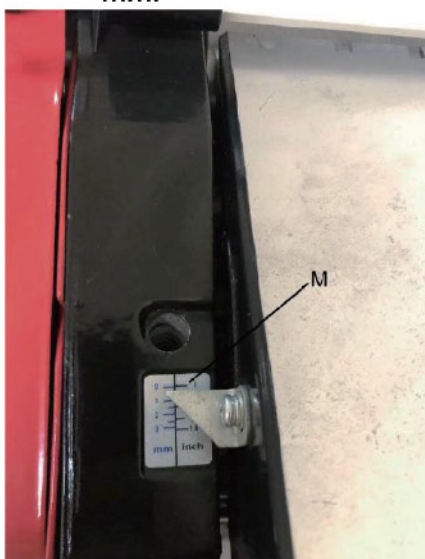
Kuva 5

Tasohöylän ja oikohöylän työpöytien säätäminen

Tasohöylä:

Huomaa: Sinun tulee seistä siirrettävän työpöydän edessä säätääksesi käyttökahvaa ja osoitinta.

1. Käytä käyttökahvaa (2) säätääksesi tasohöylän syvyyttä, tarkasta osoitin (3) ja merkki (M) asettaaksesi haluamasi syvyyden. Paras lopputulos saavutetaan syvyyden ollessa 0,5-1,5 mm.



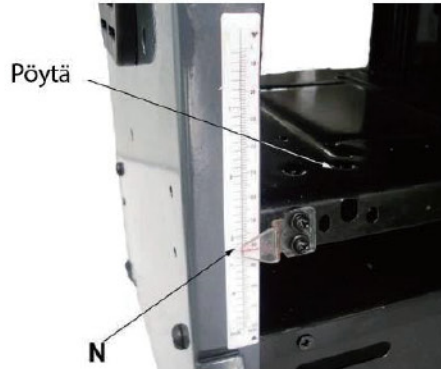
Kuva 6

Huomaa:

Jos havaitset poikkeavaa toimintaa, sammuta laite välittömästi. Älä poista materiaalia työpöydältä laitteen käydessä.

Oikohöylä:

1. Tarkastele mitta-asteikkoa (N), aseta pöytä haluamallesi korkeudelle käyttämällä akselin kampikahvaa (4). 1 kierros = 1.75 mm.
2. Ohut puumateriaali asetetaan keskelle.
3. Tässä toimintotilassa pöytä tulee öljytä säännöllisesti, etenkin jos puu on kosteaa, muuten materiaali ei välttämättä syöty oikein.



Kuva 7

Varoitus:

Jos havaitset poikkeavaa toimintaa, sammuta laite välittömästi. Älä poista materiaalia työpöydältä laitteen käydessä. Älä työstä alle 250 mm materiaalia.

ON/OFF (kuva 8)

Kuva 8

1. Kytke kone päälle painamalla ON/OFF-kytkimen "I"-painiketta alaspäin.
2. Sammuta kone painamalla ON/OFF-kytkimen "O"-painiketta alaspäin.



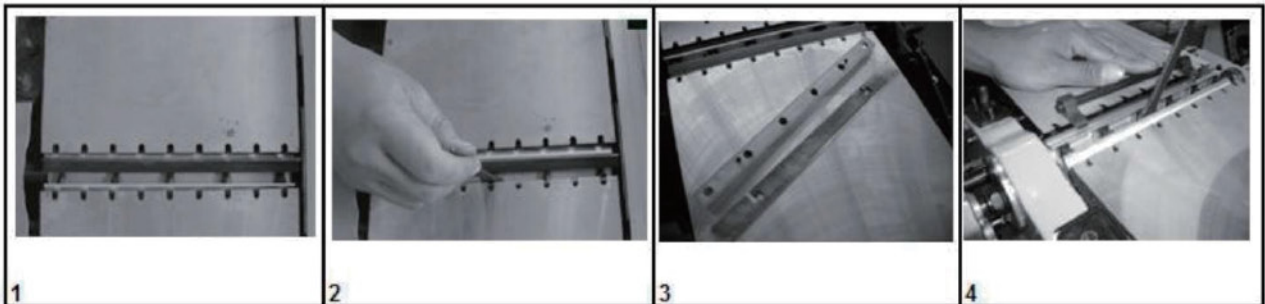
Kuva 9

Ylikuormitussuoja (kuva 9)

Tässä laitteessa on ylikuormitusreleen nollauspainike, joka käynnistää moottorin uudelleen sen sammuttua ylikuormituksen tai alhaisen jännitteen vuoksi. Odota noin 5 minuuttia moottorin jäähtymistä, paina nollauspainiketta ja käynnistä kone kääntämällä ON/OFF-kytkin ON-asentoon "I".

VAROITUS: Jotta estetään tahaton käynnistyminen, jos nollauspainiketta painetaan, ON/OFF-kytkimen on oltava OFF-asennossa ja pistoke on irrotettava virtalähteestä jäähtymisen ajaksi. Ylikuormeneminen voi johtua väärin kohdistetuista osista tai tylsästä terästä. Tarkasta koneen oikea asetus ennen kuin käytät sitä uudelleen.

Terän vaihtaminen (kuva 10)



Kuva 10

Aseta laitteen pääkytkin OFF-asentoon.

1. Irrota pistoke pistorasiasta.
2. Siirrä leikkuulohkon suojus sivuttain.
3. Vapauta ja irrota neljä terän kiinnitysruuvia.
4. Nosta terä ja veitsituki leikkuulohkosta.
5. Poista lastut ja mahdollinen pihka leikkurilohkosta ja terästä.

6. Aseta uusi terä leikkurilohkoon ja varmista, että terän uralohko on säätöruuvissa.
7. Aseta teränsuojus terän päälle.
8. Kiristä neljä kiinnityspulttia kevyesti.
9. Toista nämä toimenpiteet toiselle terälle.
10. Säädä sitten oiko-/tasohöylän terät tarkoin pöytään nähden. Käytä mitta-asteikkoa, jonka asetat poistopöydälle.
11. Kahdella säätöruuvilla voidaan säätää terän korkeutta.
12. Käytä ruuvimeisseliä terän ruuvien säätämiseen ja säädä terä yhdensuuntaiseksi työpöydän kanssa tai hieman alemmas käyttämällä terän säätönappia.
13. Kun terän säätö on onnistunut, kaikki kiristysruuvit on kiristettävä (8,4 N/m).

Hihnan vaihtaminen (kuva 11)

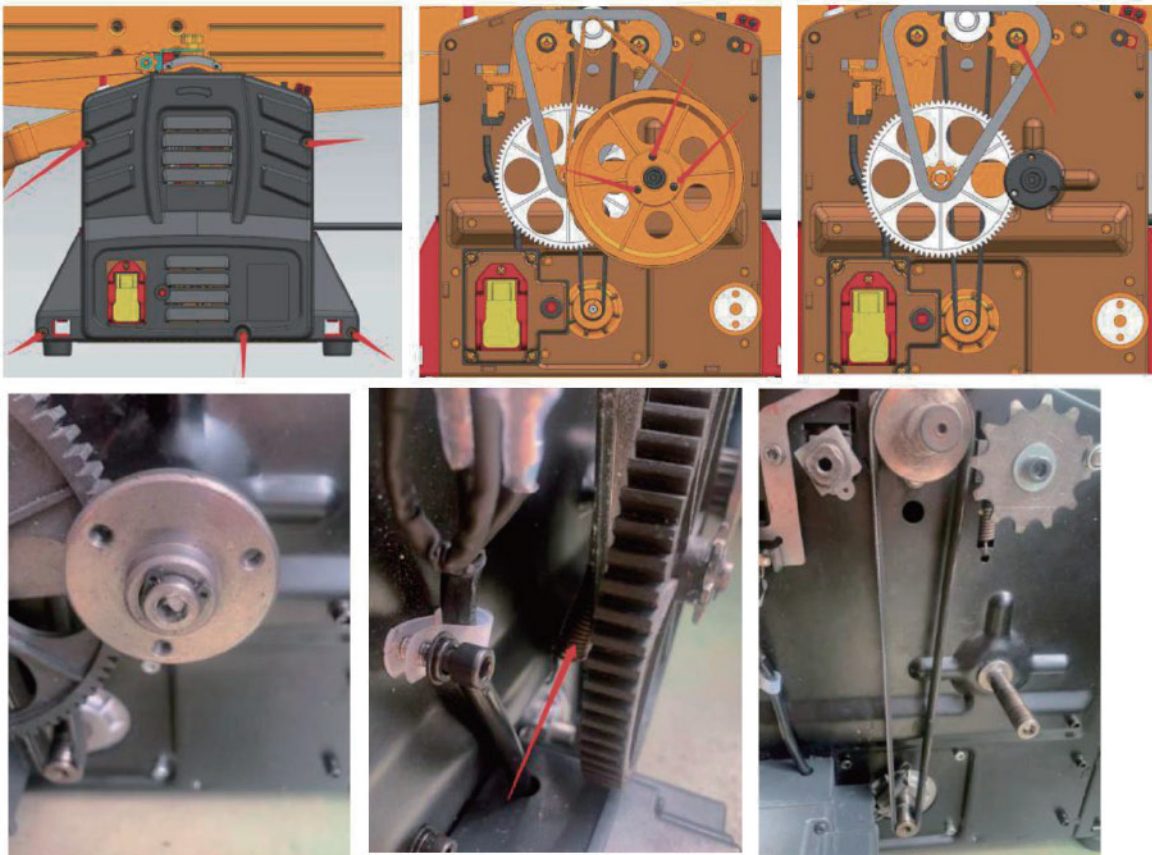


Fig. 11

Kuva 11

1. Irrota pistoke ja irrota 5 kpl ruuvia avataksesi muovisen moottorin suojakannen (katso kuva 11 (1) punaiset nuolet)
2. Irrota 3 kpl ruuvia isosta hihnapyörästä (katso kuva 11 (2) punaiset nuolet). Irrota iso hihnapyörä.
3. Irrota ketjupyörän ruuvi, irrota ketjupyörä ja ketju. (katso kuva 11 (3) punainen nuoli)
4. Irrota ison hihnapyörän kiristysjousi ja irrota ison hihnapyörän satula (katso kuva 11 (4)).
5. Irrota venytysjousi. (katso kuva 11 (5) punainen nuoli)
6. Aseta uusi hihna paikalleen, kiristä hihna. (katso kuva 11 (6)).
7. Noudata vaihtovaiheita ja asenna kaikki varaosat takaisin.

Hiiliharjan vaihtaminen (kuva 12)



Fig. 12

Kuva 12

1. Avaa ruuvimeisselillä hiiliharjan suojus.
2. Poista vanha hiiliharja.
3. Asenna uusi hiiliharja (hiiliharjan tulee olla oikeassa asennossaan harjapidikkeessä, varmista liikkuvuus sekä kontakti kommutaattorin kanssa).

Huomioi:

1. Terävät terät takaavat siistin höyläyspinnan ja rasittavat moottoria vähemmän.
2. Kolmen höyläystoimenpiteen jälkeen ei saa ylittää suurinta materiaalin poistoa 3 x 0,05 mm.
3. Tässä laitteessa käytettävät terät eivät sovellu särmäämiseen ja lohenvyrstöliitosten tekemiseen.
4. Laske lopuksi lohkon suojus uudelleen pöydän päälle, lukitse ruuvilla.

Asennus

1. Varmista, että työkappaleen käsittelyyn on riittävästi tilaa ilman että käyttäjän (tai jonkun muun henkilön) tarvitsee seistä samassa linjassa työkappaleen kanssa.
2. Pulttien, prikkujen ja kuusiomuttereiden (ei toimiteta laitteen mukana) avulla laite voidaan pultata kiinni työpenkkiin.
3. Laite tulee kiinnittää tukevalle, tasaiselle alustalle.
4. Laitetta ei saa kallistaa.

Muita turvallisuusohjeita

Varmista, että virtalähde on katkaistu ennen seuraavien vaiheiden suorittamista.

1. Käytä suojalaseja työssäsi
2. Ennen kuin aloitat, tarkista, että kaikki ruuvit ovat tiukalla.
3. Älä aloita työskentelyä, jos turvalaite ei ole paikoillaan ja tarkista, että rekyylikynsi on oikeassa asennossa.
4. Älä työnnä työkappaletta käsin, anna koneen kuljettaa puuta automaattisesti. Älä laita puuta koneen ulostulosta vastakkaiseen suuntaan.
5. Tarkista, että rulla on puhdas. Likainen rumpu ei kuljeta puuta hyvin. Vältä puun estämistä.
6. Käytä laitetta vain tasaiseen, paakkuuntumattomaan puutyöhön.
7. Älä vie kasvojasi sisään- tai uloskäynnin lähetyville, jotta puu ei pääse vahingoittamaan itseäsi.
8. Varmista, että puussa ei ole nauvoja, ruuveja, kiviä tai muita esineitä, jotka voivat vahingoittaa terää.
9. Varmista, että terä on asennettu oikein tämän ohjeen mukaisesti.
10. Terä on erittäin terävä ja aiheuttaa jonkin verran haittaa, joten ole erittäin valppaana käyttäessäsi sitä.
11. Aloita työskentely, kun karan nopeus saavuttaa maksimin.
12. Älä käytä tylsää terää, koska se voi aiheuttaa tukkeutumisen.
13. Molemmat terät tulee vaihtaa samaan aikaan samankokoisina ja -painoisina.
14. Älä työnnä sormeasi imurin kanteen poistaaksesi lastut, terä on terävä ja nopea. Se on erittäin vaarallista.

Ylläpito

Irrota laite virtalähteestä ennen ylläpitotoimia. Kun ylläpitotoimet ovat valmiit, aseta höyläyslohko käyttöasentoonsa.

Laitteen ylläpito

Tämä laite vaatii vain vähän huoltoa, sillä sen kuulalaakerit ovat kestovoideltuja. Noin kymmenen käyttötunnin jälkeen suositellaan seuraavien osien voitelua:

1. Syöttö- ja ulostulorullan laakeri.
2. Hihnapyörän ja ketjupyörän laakeri.

Pöydän korkeussäätöön tarkoitettu kierrekara voidaan käsitellä vain kuivavoiteluaineella.

Pöydän pinnat sekä syöttö- ja ulostulorullat on aina pidettävä pihkattomina.

1. Puhdista syöttö- ja ulostulorullat säännöllisesti.
2. Moottorin ylikuumentumisen välttämiseksi, tarkista säännöllisesti ettei ilmanottoaukkoihin ole kertynyt pölyä.
3. Pidemmän käyttöjakson jälkeen on suositeltavaa tarkastuttaa laite valtuutetun jälleenmyyjän huollossa.

Laitteen hoito

1. Höyläyslohko, kiinnityslaitteet, veitsituet ja veitset on puhdistettava säännöllisesti pihkasta, puhdas työkalu parantaa höyläyksen laatua, tätä tarkoitusta varten kiinnityslaitteet, veitsituet ja veitset voidaan laittaa pihkanpoistoaineeseen 24 tunniksi.

2. Alumiinityökalujen pihka voidaan poistaa vain puhdistusnesteillä, jotka eivät ole haitallisia tämän tyyppiselle metallille.

Huomio

Jos sähköjärjestelmä on viallinen, suorituskyky voi laskea äkillisesti. Ota yhteys ammattilaiseen.

Sähköliitännät

Asennettu sähkömoottori on täysin kytketty ja käyttövalmis.

Kytkenä täyttää saksalaisten VDE- ja DIN-standardien vaatimukset.

Verkkovirtaliitännän sekä jatkojohdon on myös täytettävä nämä vaatimukset.

Sähköasennuksen kytkentä- ja korjaustyöt saa suorittaa vain pätevä sähköasentaja.

Tärkeitä vihjeitä:

Sähkömoottori on suunniteltu käyttötilaa S6/40% varten.

Vialliset virtajohdot:

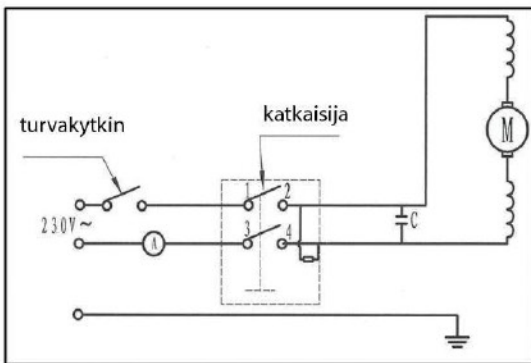
Virtajohdot kärsivät usein eristeaurioista. Mahdollisia syitä ovat:

1. Puristuskohdat, kun johtoja viedään ikkunan tai oven raosta.
2. Johdon virheellisestä kiinnittämisestä tai asentamisesta johtuvat mutkat.
3. Viillot, jotka johtuvat johtojen yli kulkemisesta.
4. Eristevauriot, jotka johtuvat virtajohdon voimakkaasta vetämisestä irrotettaessa pistorasiasta.
5. Eristeen vanhenemisesta johtuvat halkeamat.

Tällaisia viallisia johtoja ei saa käyttää, sillä eristeaurioiden vuoksi ne ovat erittäin vaarallisia.

Tarkista virtajohdot säännöllisesti vaurioiden varalta. Varmista, että laite on irrotettu sähköverkosta tarkastuksen aikana.

Virtajohtojen on oltava VDE- ja DIN-määräysten mukaisia. Käytä vain johtoja, joissa on merkintä "H07RN-F".



Kuva 13

Yksivaihemoottori

1. Virtalähteen jännitteen on oltava 230V~50Hz.
2. Jatkojohtojen poikkileikkauksen on oltava 25 metrin pituuteen asti 1,5 mm², yli 25 metrin johtojen poikkileikkauksen on oltava vähintään 2,5 mm².
3. Virtalähde on suojattava 16A-sulakkeella.

HUOM!

Lapset joiden ikä on 8 vuotta tai yli ja henkilöt, joilla on rajoitettu fyysinen, aistinvarainen, henkinen ominaisuus tai kokemuksen ja tiedon puute saavat käyttää tätä laitetta ainoastaan, jos heitä valvotaan ja heitä on opastettu laitteen turvalliseen käyttöön ja he ymmärtävät laitteen käytössä esiintyvät vaarat. Lapset eivät saa leikkiä laitteella. Lapset eivät saa suorittaa puhdistamista ja käyttäjän huoltotoimenpiteitä ilman valvontaa.

Takuu

Tuotteella on 12 kk takuu sen ostopäivästä.

Ostajan on esitettävä takuuvaatimuksen yhteydessä kassakuitti tai takuukuitti tuotteesta. Takuu ei ole voimassa, mikäli laite on avattu, siihen on vaihdettu osia, sitä on korjattu tai sen rakennetta on muutettu. Takuun piiriin eivät kuulu vahingot, jotka ovat aiheutuneet normaalista kulumisesta tai vääränlaisesta käytöstä.

Muista noudattaa käyttöohjeessa annettuja ohjeita huolellisesti.

Ympäristönsuojelu

Tämä merkki osoittaa, että tätä laitetta ei saa hävittää talousjätteen mukana missään EU-maassa. Ympäristö- ja terveyshaittojen välttämiseksi on laite kierrätettävä asianmukaisesti, jotta materiaaleja voidaan kierrättää mahdollisimman hyvin. Kun haluat hävittää käytetyn laitteen, käytä siihen tarkoitettuja kierrätys- ja keräyspalveluita.

Valmistuttaja: Tamforce Group, Finland Pakkalankuja 6, 01510 Vantaa (asiakaspalvelu@puuilo.fi)

tamforce®

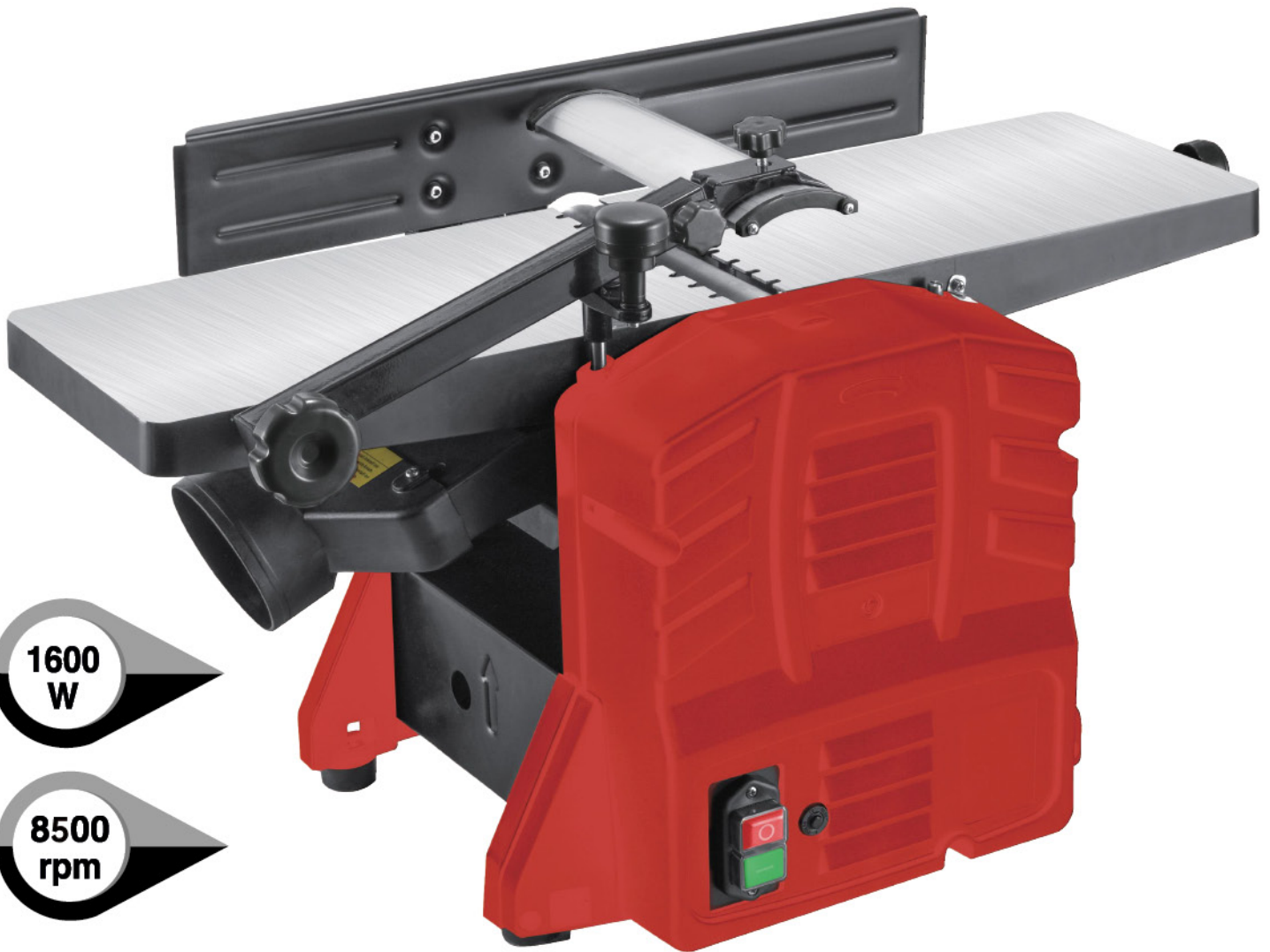


1015 4667

Oikotasohöylä 1600 W

Rikt- och planhyvel 1600 W /
Jointer & planer 1600 W

tamforce®



1600
W

8500
rpm

 SE

BRUKSANVISNING /
USER MANUAL /
KÄTTÖOHJE

CE 

1015 4667

Rikt- och planhyvel 1600 W
Oikotasohöylä 1600 W /
Jointer & planer 1600 W

ALLMÄNNA SÄKERHETSÅD Detta är en översättning av den ursprungliga användarmanualen.

VARNING! Läs råden noga före bruk.

Om råden och varningarna inte följs kan elstötar, eldsvåda eller personskador ske.

Spara råden för kommande behov.

1. Håll arbetsutrymmet städat och belyst. Stökiga utrymmen ökar skaderisken.
2. Arbetsområdets säkerhet. Utsätt inte apparaten för regn eller fukt.
3. Elsäkerhet. Undvik kontakt med jordade föremål under bruk som t.ex. rör, kylskåp, spisar osv. Risken för elstötar växer om din kropp är jordad.
4. Håll obehöriga på avstånd. Låt inte obehöriga, speciellt barn, röra vid apparaten eller elkabeln. Håll obehöriga personer borta från arbetsområdet.
5. Lagra oanvända apparater oåtkomligt för barn och obehöriga. Elverktyg kan vara farliga i fel händer. Lagra apparaten på ett torrt och säkert ställe.
6. Tvinga inte apparaten. Överbelasta inte apparaten. Apparaten fungerar bäst och säkrast på sin egen fart. Använd rätt verktyg för rätt ändamål.
7. Använd korrekt verktyg. Använd rätt verktyg för rätt ändamål, överbelasta inte apparaten.
8. Klä dig rätt. Klä dig rätt, använd arbetskläder. Använd inte lösa kläder eller smycken. Håll hår, kläder, handskar och alla kroppsdelar på avstånd från rörliga och heta delar.
9. Använd skyddsutrustning. Använd skyddsglasögon. Använd andningskydd.
10. Använd dammavlägsning. Ifall apparaten har möjlighet för dammavlägsning, utnyttja den.
11. Skada inte elkabeln. Lossa inte apparaten ur eluttaget genom att dra i kabeln. Håll kabeln på avstånd från olja, vassa föremål och heta föremål.
12. Fastsätt materialet. Fäst materialet med klämmor ifall det är möjligt.
13. Sträck inte på dig. Behåll alltid en stadig arbetsställning.
14. Håll apparaten i skick. Håll bladen vassa för bättre och säkrare prestanda.
15. Lossa ur elkällan. Lossa apparaten ur elkällan före justering, service, rengöring och delbyte. På detta sätt undviker du att starta apparaten av misstag.
16. Lossa justeringsverktyg. Lossa justeringsnycklar och verktyg före start. Ett verktyg som glömts kvar i apparaten kan flyga iväg och orsaka skada.
17. Undvik att starta apparaten av misstag. Säkra att strömställaren är i läget "OFF" innan du ansluter apparaten till strömkällan.
18. Utomhus skall man använda skarvsladdar avsedda för utomhusbruk.
19. Var alert. Se vad du gör, använd förnuft. Använd inte apparaten ifall du är trött.
20. Kontrollera skadade delar.
 - Kontrollera apparatens skick före bruk, den skall vara säker.
 - Kontrollera rörliga delars fria rörlighet, delarnas skick samt andra saker som kan påverka säker användning.
21. VARNING. Använd endast rekommenderad utrustning.
22. Service. Apparaten skall servas av ett proffs som använder originaldelar. På så vis hålls apparaten säker i drift.



TEKNISK INFORMATION

Modell	ID-1015 4667	
Funktion	Planhyvel	Rikthyvel
Motor	230 V/50 Hz, 1600 W	
Spindelhastighet	8500 varv/min	
Matningsfart	6 m/min	
Max hyvelbredd	204 mm	
Hyveldjup (rikthyvel)	3 mm	
Hyveldjup (planhyvel)	2 mm	
Hyvelhöjd	6-130 mm	
Bladmängd	2	
Styrets mått	530 x 84 mm	
Styrets vinkel	90-135°	
Arbetsbord	748 x 210 mm	
Förpackningens mått	84 x 46,5 x 44 cm	
Brutto-/nettovikt	25,5 / 24 kg	

Förberedelser

Förbered maskinens placering och se till att det finns tillräckligt med utrymme för säkert och ostört arbete. Maskinen är utformad för att fungera i slutna utrymmen. Den måste ställas upp ordentligt på ett plant och fast underlag.

Maskinen kan fästas på en arbetsbänk (fastsättningsmaterial ingår inte).

Transport

Vid transport får maskinen endast lyftas från skrovet, lyft den aldrig med hjälp av skydd, inställningshandtag eller hyvelborden.

Koppla loss elkabeln före transport

Placera skyddet i sin lägsta ställning för transport.

Nedmontering av förpackningen

Kontrollera innehållet för eventuella transportskador. Om det uppstår skador skall du omedelbart meddela speditören och kontrollera att innehållet är komplett. Meddela omedelbart återförsäljaren om eventuella fel.

Maskinen levereras komplett i en kartong, alla tillbehör som ska monteras på maskinen måste identifieras före montering.

- | | |
|-------------------------|----------------------|
| 1. Flyttbart arbetsbord | 10. Knivskydd |
| 2. Användningshandtag | 11. Skyddets knapp |
| 3. Visare | 12. Låsknopp |
| 4. Vevhandtag | 13. Insexnyckel 6 mm |
| 5. Överspänningsskydd | 14. Insexnyckel 4 mm |
| 6. Ställare | 15. Skruvnyckel |
| 7. Dammavlägsning | 16. Skala |
| 8. Fast arbetsbord | 17. Bricka |
| 9. Styre | 18. Fjäderbricka |

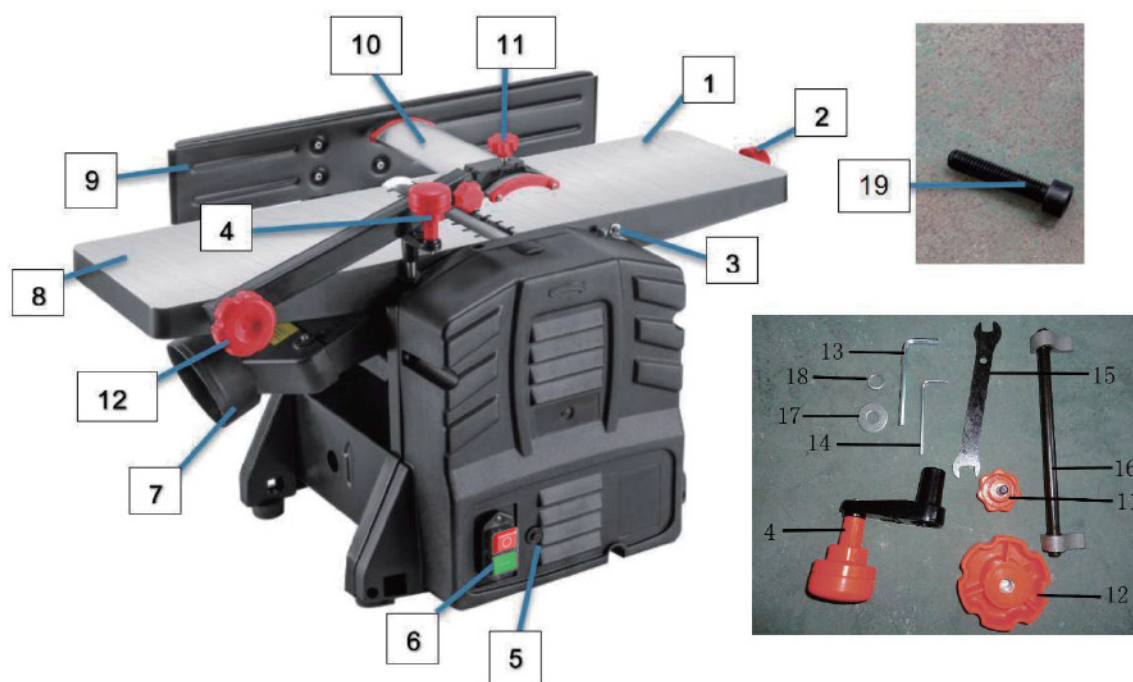


Fig. 1

Bild 1

HOPSÄTTNING**Installation av styret (bild 2)**

Fig. 2

Bild 2

1. Ta ut styrenheten (9) och 2 skruvar för styrenheten (19)
2. Sätt sedan in de två hålen på styrenhetens undersida i de två skruvhålen på skrivbordet.
3. Använd en 5 mm insexnyckel (13) och dra åt skruvarna.

Installation av bladskyddet (bild 3)



Bild 3

1. Loss låsknoppen (12), brickan (17) och fjäderbrickan (18).
2. Ställ skyddets stång i den fasta axeln.
3. Installera låsknoppen (12), brickan (17) och fjäderbrickan (18), spänn väl.

Höpsättning av dammavlägsningen (bild 4)

OBS: Anslut apparaten till dammavlägsning när den används i ett stängt utrymme.

Dammavlägsningens installationssätt vid rikthyvling

Obs: Placera dammavlägsningsöppningen mot det flyttbara arbetsbordet.

1. Ta bort knivskyddet och styret.
2. Rikta de två knapparna "A" (punkt 1) mot de två hålen "B" på det fasta bordet, figur 4-2.
3. Lås de två knapparna (figur 4-3).

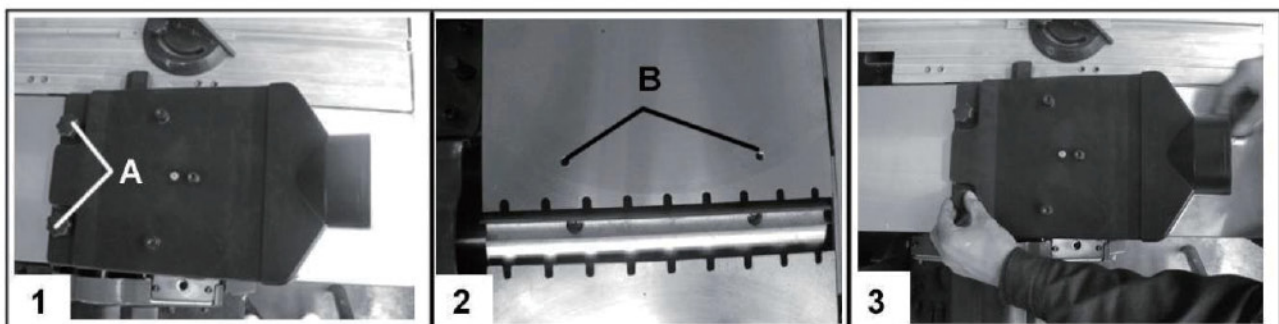


Bild 4

Dammavlägsningens installationssätt vid planhyvling

Obs: Placera dammavlägsningsöppningen mot det fasta arbetsbordet.

1. Flytta först med vevhandtaget (4) arbetsbordet till sin lägsta ställning.
2. Lossa dammavlägsningens två skruvar, ställ dammavlägsningens anslutning till arbetsbordet (punkt 2).
3. Rikta de två skruvarna och axeln till arbetsbordets tre hål, ställ skruvarna i sina hål (punkt 3).
4. Lyft med vevhandtaget (4) arbetsbordet till sin högsta ställning, fäst från arbetsbordets undersida med två skruvar (punkterna 4, 5 och 6).

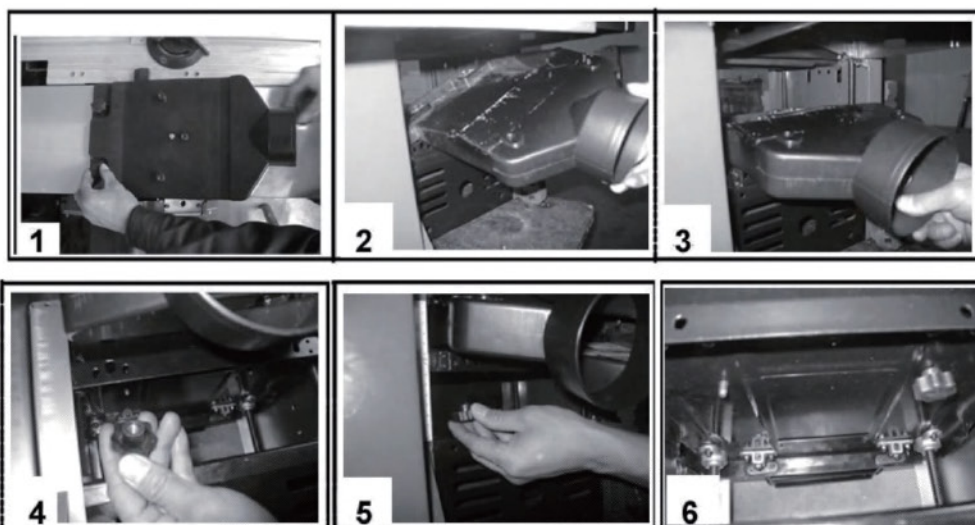


Bild 5

Justering av rikt- och planhyvlarnas arbetsbord

Planhyvel:

OBS: Du måste stå framför det flyttbara bordet för att justera användningshandtaget och visaren.

1. Använd användningshandtaget (2) för att justera planhyvelns djup, kontrollera visaren (3) och märket (M) för att ställa in önskat djup. Bästa resultatet nås när djupet ligger på 0,5-1,5 mm.

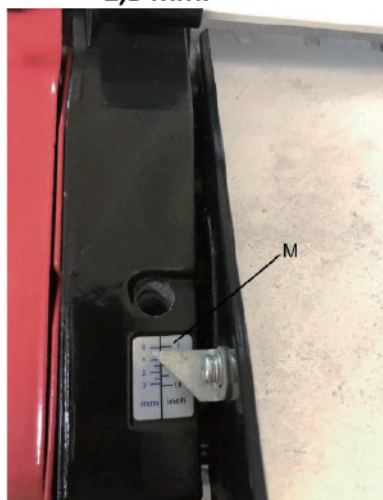


Bild 6

OBS:

Om du upptäcker onormal funktion skall du omedelbart stänga av apparaten. Ta inte bort material från bordet medan maskinen är igång.

Rikthyvel:

1. Kontrollera skalan (N), ställ bordet till önskad höjd med axelns vevhandtag (4). 1 varv = 3 mm.
2. Tunt trämaterial ställs i mitten.
3. I detta läge bör bordet oljas regelbundet, särskilt om träet är fuktigt, annars kan det hända att materialet inte matas korrekt.
- 4.

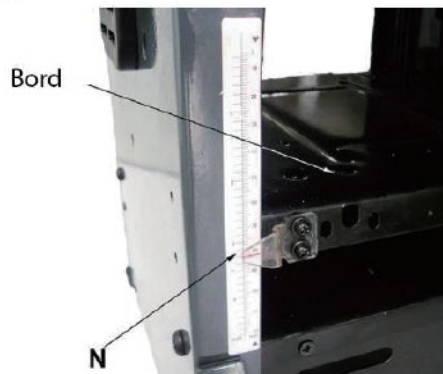


Bild 7

Varning:

Om du märker onormal funktion skall du omedelbart stänga av apparaten. Ta inte bort material från bordet medan maskinen är igång. Bearbeta inte material som är mindre än 250 mm.

ON/OFF (bild 8)

Bild 8

1. Slå på maskinen genom att trycka ner "I"-knappen på ON/OFF-knappen.
2. Stäng av maskinen genom att trycka ner "O"-knappen på ON/OFF-knappen.



Bild 9

Överbelastningskydd (bild 9)

Den här enheten har en återställningsknapp för överbelastningsbrytaren som startar motorn igen när den stängs av på grund av överbelastning eller låg spänning. Vänta ca. 5 minuter tills motorn har svalnat, tryck på återställningsknappen och starta maskinen genom att vrida ON/OFF-ställaren till ON-läget "I".

WARNING: För att förhindra oavsiktlig igångsättning, om återställningsknappen trycks in, måste ON/OFF-ställaren vara i OFF-läget och stickkontakten måste kopplas ur strömförsörjningen under avkylningsperioden. Överhettning kan orsakas av feljusterade delar eller trubbiga blad. Kontrollera att maskinen är korrekt inställd innan du använder den igen.

Knivbyte (bild 10)

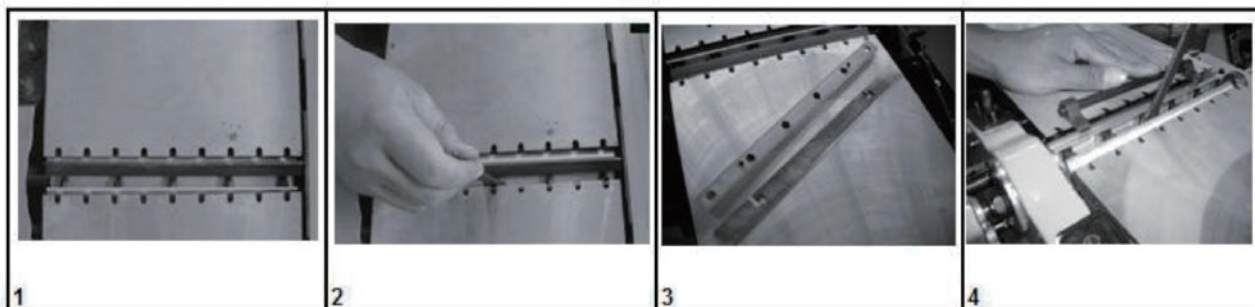


Bild 10

Ställ huvudströmbrytaren till läget OFF.

1. Dra ut stickkontakten ur uttaget.
2. Skjut skärblocksskyddet i sidled.
3. Frigör och ta bort de fyra monteringskruvarna för kniven.
4. Lyft knivarna och knivstödet från skärblocket.
5. Ta bort flisor och eventuell kåda från skärblocket och knivstödet.

6. Sätt in den nya kniven i skärblocket och se till att knivens spårblock sitter i justeringskruven.
7. Placera knivstödet på kniven.
8. Dra åt de fyra fästskruvarna lätt.
9. Upprepa dessa steg för den andra kniven.
10. Justera sedan knivarna för rikt-/planhyveln exakt i förhållande till bordet. Använd den måttkala som du placerar på flyttbara bordet.
11. Två justerskruvar kan användas för att justera knivens höjd.
12. Använd en skruvmejsel för att justera knivskruven och justera kniven parallellt med arbetsbordet eller något lägre med hjälp av knivjusteringsknoppen.
13. När kniven har justerats skall alla spänningsskruvar dras åt (8,4 N/m).

Rembyte (bild 11)

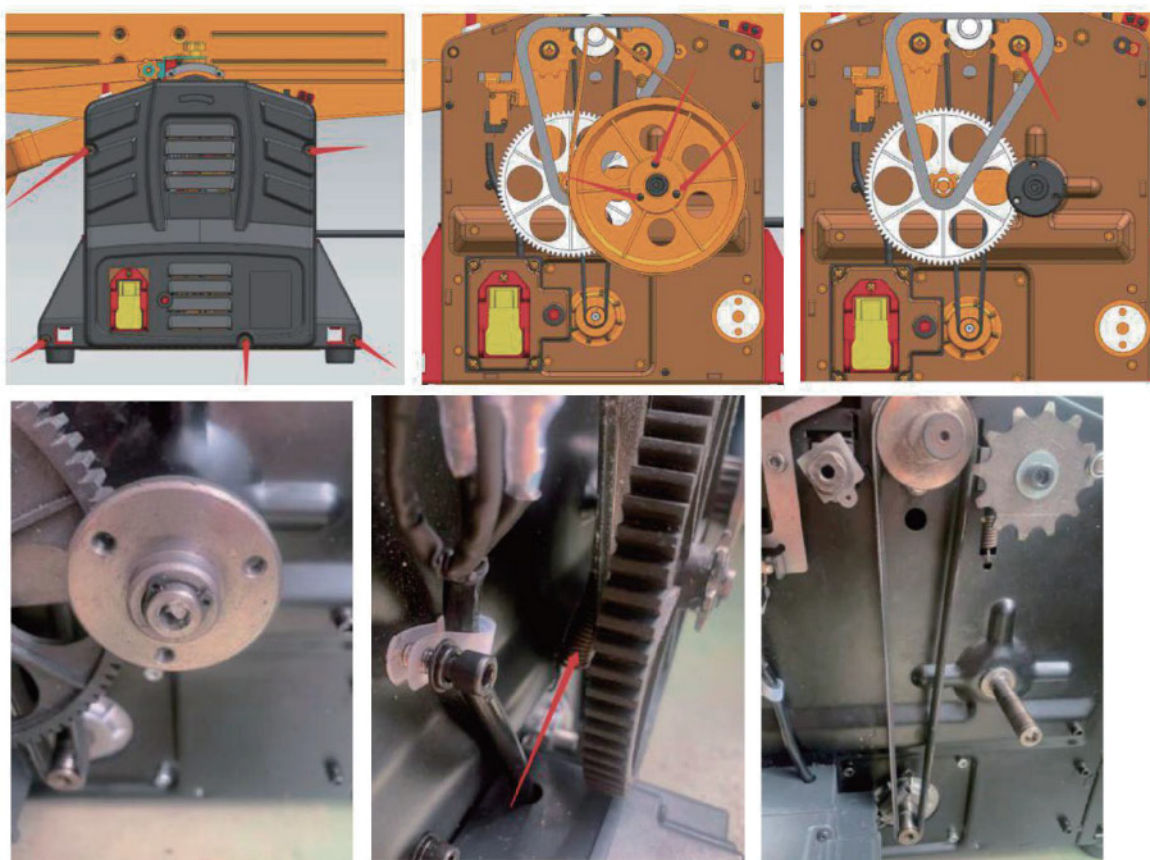


Fig. 11

Bild 11

1. Dra ur kontakten och ta bort 5 skruvar för att öppna plastmotorkåpan (se bild 11 (1) röda pilar)
2. Ta bort 3 skruvar från den stora remskivan (se bild 11 (2) röda pilar). Ta bort den stora remskivan.
3. Ta bort kedjehjulsskruven, ta bort kedjehjulet och kedjan. (se figur 11 (3) röd pil)
4. Ta bort den stora remskivans spänningfjäder och ta bort den stora remskivans sadel (se figur 11 (4)).
5. Ta bort dragfjädern. (se figur 11 (5) röd pil)
6. Sätt det nya bältet på plats, dra åt bältet. (se figur 11 (6)).
7. Följ bytesstegen och sätt tillbaka alla reservdelar.

Byte av kolborsten (bild 12)**Fig. 12**

Bild 12

1. Använd en skruvmejsel för att öppna kolborstskyddet.
2. Ta bort den gamla kolborsten.
3. Montera den nya kolborsten (kolborsten måste sitta i rätt läge på borsthållaren, säkra rörlighet och kontakt med kommutatorn).

OBS:

1. Vassa knivar ger en renare hyvelyta och mindre belastning på motorn.
2. Efter tre hyvlingar får du inte överskrida en maximal materialavverkning på 3 x 0,05 mm.
3. Knivarna som används i denna maskin är inte lämpliga för kantning och slättnut.
4. Sänk slutligen ner blockskyddet tillbaka på bordet, lås med skruven.

Installation

1. Se till att det finns tillräckligt med utrymme för att hantera arbetsstycket utan att operatören (eller någon annan) måste stå i linje med arbetsstycket.
2. Bultar, brickor och sexkantsmuttrar (medföljer inte) kan användas för att skruva fast enheten i arbetsbänken.
3. Enheten skall fästas på ett stabilt och plant underlag.
4. Apparaten får inte lutas.

Övriga säkerhetsanvisningar

Se till att strömkällan är avstängd innan du utför följande steg.

1. Använd skyddsglasögon i ditt arbete
2. Innan du startar, kontrollera att alla skruvar är åtdragna.
3. Börja inte arbeta om säkerhetsanordningen inte är på plats och kontrollera att rekyklon är i rätt läge.
4. Skjut inte arbetsstycket för hand, låt maskinen transportera virket automatiskt. Placera inte veden i motsatt riktning från maskinens utlopp.
5. Kontrollera att rullen är ren. En smutsig trumma transporterar inte ved bra. Undvik att blockera trädet.
6. Använd endast enheten för slätt, klumpfritt träarbete.
7. Placera inte ditt ansikte nära ingången eller utgången, så att trädet inte skadar dig.
8. Se till att träet är fritt från spikar, skruvar, stenar eller andra föremål som kan skada bladet.
9. Se till att bladet är korrekt installerat enligt denna instruktion.
10. Bladet är mycket vasst och orsakar viss skada, så var mycket försiktig när du använder den.
11. Börja arbeta när spindelhastigheten når max.
12. Använd inte ett matt blad eftersom det kan orsaka igensättning.
13. Båda knivarna ska bytas samtidigt, med samma storlek och vikt.
14. Stick inte in fingret i dammsugarens lock för att ta bort spån, bladet är skarpt och snabbt. Det är väldigt farligt.

Underhåll

Koppla bort enheten från strömförsörjningen innan du utför underhåll. När underhållet är slutfört skall du placera hyvelblocket i sitt arbetsläge.

Underhåll av apparaten

Den här enheten kräver lite underhåll eftersom dess kullager är permanent smorda. Efter cirka tio timmars användning rekommenderas smörjning av följande delar:

1. Lager för inlopps- och utloppsrulle.
2. Lager för trissa och kedjehjul.

Spiralspindeln för höjdjustering av bordet kan endast behandlas med torrt smörjmedel.

Bordets ytor samt inlopps- och utloppsrullarna måste alltid hållas fria från kåda.

1. Rengör inmatnings- och utloppsrullarna regelbundet.
2. För att undvika överhettning av motorn skall du regelbundet kontrollera att damm inte samlats i luftintagen.
3. Efter långvarig användning rekommenderas det att apparaten servas av en auktoriserad fackman.

Service av apparaten

1. Hyvelblocket, fastsättningsredskapen, knivhållarna och knivarna måste regelbundet rengöras från kåda, ett rent verktyg förbättrar kvaliteten på hyvlingen, för detta ändamål kan fastsättningsredskapen, knivhållarna och knivarna läggas i kådavläsningsmedel i 24 timmars tid.
2. Kåda på aluminiumverktyg kan endast avlägsnas med rengöringsvätskor som inte är skadliga för denna typ av metall.

OBS

Om elsystemet är felaktigt kan prestandan sjunka plötsligt. Kontakta en fackman.

Elanslutningar

Den installerade elmotorn är helt ansluten och redo att användas.

Anslutningen uppfyller kraven i de tyska VDE- och DIN-standarderna.

Nätanslutningen och skarvsladden måste också uppfylla dessa krav.

Endast en kvalificerad elektriker får utföra reparation och underhåll av elinstallationer.

Viktiga tips:

Elmotorn är konstruerad för driftläget S6/40%.

Skadade elkablar:

Elkablar lider ofta av isoleringsskador. Möjliga orsaker kan vara:

1. Klämpunkter när kablar dras genom en fönster- eller dörröppning.
2. Böjar som orsakats av felaktig fastsättning eller installation av kabeln.
3. Snitt orsakade av att man passerar över kablar.
4. Isoleringsskador som orsakas av att man drar kraftigt i kabeln när apparaten kopplas ur eluttaget.
5. Sprickor på grund av åldrande av isoleringen.

Dylika defekta kablar får inte användas eftersom de är extremt farliga på grund av isoleringsskador.

Kontrollera regelbundet om elkablarna är skadade. Se till att kabeln är bortkopplad från elnätet under inspektion.

Elkablar måste uppfylla VDE- och DIN-bestämmelserna. Använd endast kablar märkta "H07RN-F".

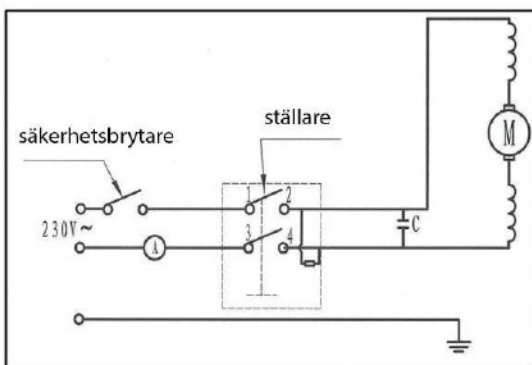


Bild 13

Enfasmotor

1. Eluttagets spänning måste vara 230V~50Hz.
2. Tvärsnittet för skarvsladdar upp till 25 m skall vara 1,5 mm² och för skarvsladdar längre än 25 m skall tvärsnittet vara minst 2,5 mm².
3. Eluttaget skall skyddas av en 16A-säkring.

OBS!

Barn som är 8 år eller äldre och personer med nedsatt fysisk, sensorisk eller psykisk förmåga, eller med bristande erfarenhet och kunskaper om enheten, får endast använda enheten om deras användning övervakas eller de har instruerats om säker användning och förstår farorna hos enheten. Barn ska inte leka med enheten. Rengöring och underhåll av enheten ska inte överlåtas till barn utan tillsyn.

Produktens garanti

Produkten har 12 månaders garanti från inköpsdatumet.

Vid garantikrav ska köparen uppvisa produktens kassakvitto eller garantikvitto. Garantin är inte i kraft om produkten är öppnad, delar har bytts ut i produkten, produkten har reparerats eller dess struktur har modifierats. I garantin ingår inte skador som är orsakade av normalt slitage eller felanvändning.

Kom ihåg att följa de anvisningar som anges i bruksanvisningen med största noggrannhet.

Miljöskydd

Detta märke betyder att apparaten inte får kasseras bland hushållsavfall inom EU. För att undvika miljö- och hälsoskador ska apparaten källsorteras på ett vederbörligt sätt så att materialen kan återvinnas på det bästa möjliga viset. Då du vill kasta bort apparaten använd då för apparaten lämpliga återvinnings- och insamlingstjänster.

Tillverkad för: Tamforce Group, Finland Pakkalankuja 6, 01510 Vantaa (asiakaspalvelu@puuilo.fi)

tamforce®



1015 4667

Rikt- och planhyvel 1600 W
Oikotasohöylä 1600 W/
Jointer & planer 1600 W